

REPÚBLICA DEMOCRÁTICA TIMOR-LESTE
MINISTÉRIU PLANU NO ORDENAMENTU
VIII GOVERNUN KONSTITUSIONÁL
Direksaun-Jerál Ordenamentu Territóriu



ERMERA

PROGRAMA AKSAUN NO PLANU FINANSIAMENTU
PLANU MUNISIPÁL ORDENAMETU TERRITÓRIU

(RFP/044/MPO-2021)

Maiu, 2023

N L A TIMOR



VANZA BELENOS

Programa Aksaun no Planu Finansiamentu
ERMERA: Planu Munisipál Ordenamentu Territóriu

Nota:

Iha ámbitu dezvoltimentu globál PMOT nian, Programa Aksaun no Planu Finansiamentu mak sai elementu ho karákteer ne'ebé di'ak tebes, iha ne'ebé bele habadak ba karaktérístika tolu, hanesan:

- i) Identifika aksaun sira ne'ebé iha territóriu no/ka iha populasaun nian moris loron-loron, no, ho nune'e sai hanesan ekspresaun ne'ebé klaru liuhosi Planu (ka bele dehan, hatudu aktu ne'ebé konkretu ba estratéjia dezvoltimentu munisipál territóriál munisípiu nian no ne'ebé halo kompletu hosi regulamentu, karta kondisionante sira no, liu-liu hosi karta ordenamentu);
- ii) Rekoñese katak estimativa ba dimensionamentu no kustu husi aksaun sira ne'e, presija halo verifikasaun, espesifikasaun no aktualizasaun ne'ebé presija, tantu ba dimensaun ka ba kustu korespondente nian;
- iii) Aksaun sira ne'ebé identifika ona sai hanesan responsabilidade hosi administrasaun públika (iha ninia aspektu oiain) - loos no hatene - katak transformasaun no uzu rai no aktividade ema nian (ekonómika, sosiál, kulturál sira) mosu barak liu hosi aksaun ajente privadu sira no hosi sidadaun idak-idak.

Índice

ÍNDISE	4
1 ENKUADRAMENTU PROGRAMA AKSAUN NO PLANU FINANSIAMENTU NIAN	6
2 PROGRAMA AKSAUN	18
2.1 TUIR SISTEMA TERRITORIÁL / PILAR ESTRATÉJIKU SIRA	18
2.2 SÍNTEZE SIRA	24
3 PLANU FINANSIAMENTU	28
3.1 PARTE 1: APREZENTASAUN ESTIMATIVA (VALÓR BAZE NIAN) NE'EBÉ DETALLADU TUIR AKSAUN TIPU IDAK-IDAK NE'EBÉ FAHE HOSI TIPOLOJIA INTERVENSAUN KETAK-KETAK	32
3.2 2: APREZENTASAUN ESTIMATIVA, KONSIDERA KOMPONENTE OIOIN NE'EBÉ INTEGRA, ALEINDE VALÓR BAZE 40	
3.3 PARTE 3: APREZENTASAUN ESTIMATIVA (HOSI VALÓR BAZE) TUIR SISTEMA / PILAR IDAK-IDAK	48
3.4 PARTE 4: PERSEPSAUN FAZEAMENTU EZEKUSAUN FINANSEIRA NIAN	50
ÍNDISE TABELA SIRA	56
ÍNDISE GRÁFIKU SIRA	58
ANEKSU – FIXA AKSAUN-TIPU SIRA	60

1 Enkuadramentu Programa Aksaun no Planu Finansieamentu nian

Tuir Lei Baze Ordenamentu Territóriu (Lei n.º 6/2017, 19 abril), liu-liu pontu 3 hosi artigu 17.º ko'alia kona-bá planu ámbitu munisipál:

3. Planu munisipál ordenamentu territóriu defíne kuadru estratéjiku no programátiku jestaun territóriu munisípiu nian, tuir estratéjia dezvoltimentu lokál;

Iha rejime Instrumentu Planeamentu Territoriál nian (Dekretu-Lei n.º 35/2021, 29 dezembru), iha Seksaun II kona-bá interese públiku ho ekspresaun territoriál, liu-liu iha pontu 3 hosi Artigu 8.º ko'alia kona-bá identifikaun no ponderasaun interese públiku sira nian:

3. Instrumentu planeamentu territoriál artikula, entre sira, interesse públiku oioin iha territóriu, hodi bele iha utilizaun territóriu ne'ebé di'ak no sustentável.

Iha rejime ne'ebé hanesan, iha Seksaun II, iha ámbitu munisipál nian, liu-liu iha pontu 3 hosi Artigu 16.º, ne'ebé ko'alia kona-bá Instrumentu Planeamentu Territoriál iha ámbitu munisipál, identifika ona objektivu sira hanesan:

a) Tradusaun, iha nível munisipál, kuadru dezvoltimentu territóriu ne'ebé hatu'ur iha instrumentu estratéjiku nasional;

b) Defínisaun vizaun no objektivu sira atu atinje iha orizonte planu nian, ho defínisaun parámetru kualitativu no kuantitativu ba munisípiu ninia demografia no ekonomia;

c) Ekspresaun territoriál husi estratéjia dezvoltimentu munisipál nian, liuhosi modelu ordenamentu territóriu munisipál no rejime okupasaun, uzu no transformasaun rai nian;

d) Defínisaun hosi diretiva munisipál sira ba jestaun territóriu munisipál ida ne'ebé programada;

e) Dezvoltimentu estratékiu ninia dezeńu ba sistema urbanu munisipál, liga ba política nasional no munisipál sira hodi apoia dezvoltimentu sektór abitasaun nian;

f) Estabelesimentu prinsípiu no kritéria sira ba lokalizasaun infrastrutura no facilidade munisipál sira no sira-nia artikulasaun ho estratéjia dezvoltimentu sosioekonómiku;

g) Defínisaun kritériu lokalizasaun no distribuisaun zona abitasionál urbana no rural sira, nune'e mós aktividade industriál, turístika, komersiál no serbiu sira;

h) Definisaun kondisaun no parámetru uzu rai nian no uzufrutu espasu públiku.

Iha pontu 2 hosi Artigu 17.º, kona-bá Planu Munisipál Ordenamentu Territóriu, hateten katak:

Modelu ordenamentu territóriu munisipál ne'ebé define iha Planu Munisipál Ordnamantu Territóriu nian dezenvolve tuir karakterizasaun ekonómika, demográfika, sosiál, biofízika munisípiu nian no tuir estratéjia dezvoltimentu munisipál, ne'ebé hatu'ur, hanesan:

b) Definisaun rede transporte, infraestrutura no fasilidade sira;

Iha pontu 5 husi artigu ida ne'ebé hanesan, koalia kona-bá planu nian dokumentu komplementár sira, hateten:

d) Programa Aksaun no Planu Finansiamentu, ho identifikaun no kalendarizasaun prinsipál intervensaun munisipál sira nian, liu-liu iha parte infraestrutura no fasilidade sira, no planu finanseiru, ho estimativu investimentu munisipál ne'ebé propoin no posível fonte finansiamentu sira.

E1 Kuadru Institusionál

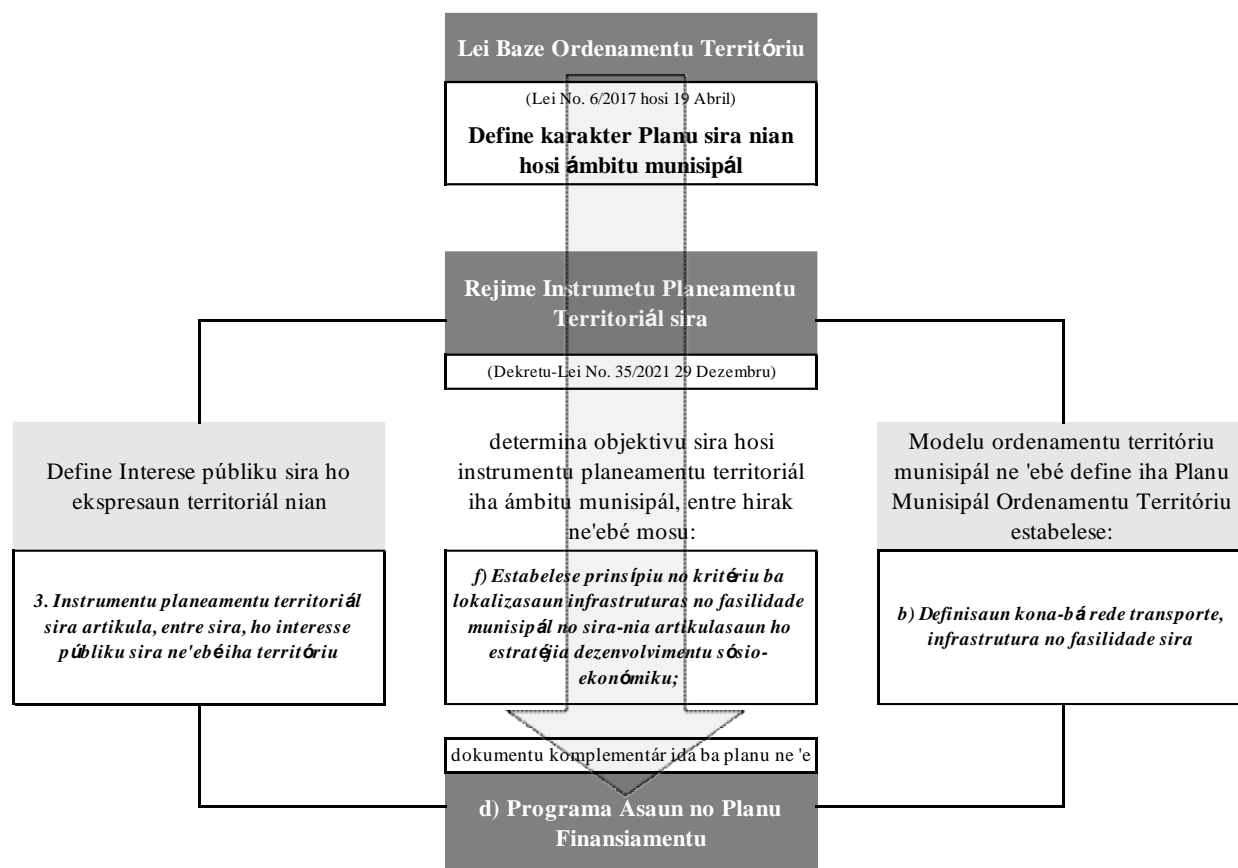


Tabela 1 - E1 Enkuadramentu Institusionál, Fonte: Projeitu MPOT, 2023.

Konsidera katak enkuadramentu institusionál ne'ebé hatudu no habadak iha leten iha Tabela E1 Programa Aksaun (hafoin bolu hanesan Programa) no Planu Finansiamentu (hafoin bolu hanesan Planu), hatene katak maske iha karáktek "komplementár" prosedimentál, dokumentu sira ne'e tenke rekoñese kna'ar sentrák PMOT nian, liu-liu tanba:

- i) Programa mak dokumentu ida ne'ebé hatudu konkordánsia husi dokumentu oioin ne'ebé afirmativu, aleinde PMOT, iha territóriu - iha ne'ebé salienta PNOT no PEDM. Konkordánsia ida ne'e asegura liu-hosi ponderasaun, artikulasaun no irerkizasaun dimensaun barak-barak ne'ebé loos, hosi instrumentu territoriál oioin sira;
- ii) Ho sentidu konkordánsia nia, importante atu salienta katak Programa, nune'e mós Planu - tau hamutuk ninia proposta sira ba aksaun ne'ebé propoin ona no/ka prevee iha instrumentu sira ne'ebé refere iha leten ka iha instrumentu orsamentál sira ne'ebé iha hela ezekusaun;
- iii) Programa mak dokumentu ida ne'ebé hatudu sá intervensaun sira ne'ebé iha ekspresaun iha territóriu no ne'ebé iha impaktu determinante ba populausaun nian moris;

- iv) Kona-bá ekspresaun territoriál, importante atu salienta katak, tuir regra, aksaun sira ne'ebé konsidera iha Programa no kuantifika (relasiona ba dimensaun fízika no kustu) iha Planu, sira iha karákteer materiál no iha impaktu espesífiku no temporál iha territóriu (hatene determinasaun iha ámbitu fazeamentu nian ne'ebé prevee iha Programa no iha ámbitu prazu vijénsia nian hosi PMOT). Esepsaun ba regra ida-ne'e mak proposta instrumentu/planu sira ne'ebé sei mosu mai, iha ne'ebé ninia implementasaun mak importante hodi atinje objektivu balun ne'ebé hatu'ur iha PMOT ida-ne'e.
- v) Planu mak dokumentu ida ne'ebé hatudu dimensaun kuantitativa proposta sira nian hosi Programa, salienta grau alterasaun sira - iha populasaun no iha territóriu - mosu hosi implementasaun PMOT nian, permite halo persepsaun ba diferensa entre situaun referénsia no senáriu ne'ebé hein;
- vi) Planu – halo estimasaun ba rekursu finanseiru sira ne'ebé halo parte iha karakterizasaun proposta sira hosi Programa - hatu'ur ligasaun PMOT nian ho instrumentu finanseiru sira, iha nível nasionál ka lokál iha sektór administrasaun públika oioin.

Iha lójika ne'ebé refere iha leten kona-bá enkuadramentu institusionál Programa no Planu nian no kna'ar sentráal husi dokumentu sira ne'ee iha PMOT, bele haree katak, iha ninia estrutura konseptuál, dokumentu sira ne'e iha ligasaun ne'ebé besik ho faze definisaun estratéjika PMOT nian no ho dokumentu integrante sira hosi PMOT: regulamentu, planta ordenamentu no planta kondisionante sira.

Tan nune'e, momentu dahuluk konstrusaun metodolójika Programa nian (ho konsekuénsia iha Planu), mak sai estrutura husi ninia konteúdu, tuir sistema 4, ne'ebé relasionadu ba pilar 3: sistema biofíziku, liga ho pilar kompatibilizasaun rai sira nian; sistema povoamentu no sistema infrastruturál, rua ne'e liga ho pilar promosaun ekuidade no koezaun territoriál nian; sistema produtivu, liga ba pilar dezentvolvimentu ekonómiku.

Estruturasaun ida ne'e importante tebes, la'ós hanesan de'it lójika konkordánsia nian ho definisaun estratéjika PMOT nian, maibé iha mós objektivu operasionál ne'ebé mai hosi nesesidade atu organiza no sistematiza informasaun hotu-hotu ne'ebé halo parte hosi Programa no Planu.

Bazeia ba estruturasaun tripartida, hatu'ur/konfirma ona relaksaun entre sistema 4 no pilar no objektivu jerál sira ne'ebé realiza objektivu intervensaun PMOT nian. Iha Tabela E2, iha okos, bele haree rezumu kona-bá estruturasaun tripartida no relesionamentu entre sistema no objektivu sira.

Ba objektivu komunikasaun, maibé liu-liu ba motivu estrukturasan informasaun nian, momentu hotu-hotu estrukturasan konteúdu sira nian sempre liga ho kódigu ruma. Sistema idak-idak liga ho letra ida: sistema biofiziku mak letra **B**, sistema povoamentu no sistema infraestruturál mak letra **P** no sistema produtivu mak letra **D**)¹. Objektivu jerál idak-idak liga ba kódigu ida, ne'ebé sei inklui letra hosi sistema, iha ne'ebé objektivu ne'e rasik hatán, no liga ba algarismu ida tuir orden ne'ebé tutuir malu².

¹ Sistema Povoasaun no Sistema Infraestrutura nian relasiona ho pilar hanesan: Promove ekuidade espasiál no koesaun territoriál.

² Objektivu sira organizasaun nian la signifika ierarkia relevánsia nian. Objektivu hotu-hotu importante tebes ba realizaun proposta nian iha sistema/pilar idak-idak.

E2 Enkuadramentu Estratéjiku: Objektivu sira hosi Sistema Territoriál/Divizaun Estratéjiku sira

Sistema /Pilár Estratéjiku		Objetivu jerál	
kódigu	deskrisaun	kódigu	deskrisaun
B	Pilar 1: Halo uzu rai sai kompatível no prezerva valór naturál sira ; SISTEMA BIOFÍZIKU	B1	Prezerva biodiversidade no jeodiversidade
		B2	Hatuun faktór risku naturál sira
		B3	Proteje rekursu naturál sira
P e I	"Pilar 2: Promove ekuidade espasiál no koezaun territoriál ; SISTEMA POPULASAUN (P) NO SISTEMA INFRASTRUTURA (I) "	P1 (Populasaun)	Organiza rede povoamentu, hamosu sinerjia no komplementariedade funksionál sira
		P2 (Infrastrutura)	Hatuun tempu deslokasaun nian entre sentru urbanu rejionál sira no komplementár sira, hasa'e konektividade no kualidade rede estrada nian no hadi'ak serbisu transporte públiku terrestre sira
		P3 (Infrastrutura)	Hasa'e taxa kobertura bee moos no neineik garante asesu universál ba rede infrastrutura abastesimentu, saneamentu no telekomunikasaun nian
		P4 (Infrastrutura)	Garante asesu ba fasilidade no serbisu sosiál ne'ebé universál no hanesan
		P5 (Populasaun)	Hatu'ur orientasaun ba prinsípiu klasifikasaun no definisaun nível proteksaun ba patrimóniu material ne'ebé sei klasifika
		P6 (Infrastrutura)	Hamosu kondisaun ba valorizasaun no divulgasaun kulturál, ne'ebé liga ba dinamizasaun turístika
		P7 (Populasaun)	Hadook populasaun hosi perigu naturál
D	"Pilár 3: Potensia vokasaun territoriál sira no dezenvolvimentu sócio-ekonomíku; SISTEMA PRODUSAUN "	D1	Aproveita rekursu minerál sira ho dalan ne'ebé sustentável
		D2	Aproveita potenciál agríkola/pisíkola/pekuária hodi haforsa seguransa ai-han no hasa'e valór
		D3	Promove kna'ar turismu nian hanesan aktividade ekonómika
		D4	Valoriza kna'ar kooperativa sira nian hanesan organizaun sosiál no ekonómika ne'ebé fundamentál iha sistema produtivu lokál

Tabela 2 - E2 Enkuadramentu Estratéjiku: Objektivu sira tuir Sistema Territoriál / Pilar Estratéjiku sira, Fonte: Projeitu PMOT, 2023.

Programa no Planu sai hanesan dokumentu ne'ebé kontínuo hosi pontudevizta operasionál deit, tanba iha termu institusionál no formal, sira liga ba malu direktamente, ne'ebé hamutuk, hamosu “dokumentu komplementár”, hanesan refere iha pontu 5 hosi artigo 17.º tuir rejime Instrumentu Planeamentu Territoriál nian. Maibé, aleinde kumprimentu formál, estrukturasan metodolójika hosi “dokumentu komplementár” ne'e rasik admite relaksaun besik ne'ebé iha entre Programa no Planu, hanesan:

- i) programa ninia proposta sira bele karakteriza hosi Planu ninia konteúdu sira;
- ii) konteúdu sira ne'e mai hosi Programa ninia proposta integrante sira.

Maibé, atu salienta relaksaun besik ne'ebé iha, tenke admite - hanesan refere ona iha leten - lójika ida ne'ebé kontínuo iha preparasaun, ezekusaun no diskusaun dokumentu sira ne'e, hatudu momos katak - iha kontinuasaun - Programa Aksaun mak uluk.

Tan nune'e, iha dezvoltamentu globál PMOT nian, preparasaun no ezekusaun ba Programa Aksaun nian tenke halo uluk, no bainhira estruktura Programa nian define ona - dalan operasionál ne'ebé hanesan bele hala'o ona kona-bá Planu.

Ho ida ne'e, dokumentu ida-ne'e hatudu estruktura konteúdu Progrma nian, ne'ebé iha ona ligasaun ba Planu Finansiamentu.

Tabela E3.1 hatudu rezumu badak kona-bá dimensaun programsan no planeamentu sira nian, iha ne'ebé komponente informativa barak-barak mak hamosu estruktura konteúdu hosi intervensaun hotu-hotu, ne'ebé sei hakerek iha Programa no sei sukat iha Planu:

- Dimensaun dahuluk refere (hanesan hateten ona) ba enkuadramentu estratéjiku;
- Dimensaun daruak mak sentru Programa nian no koresponde ba identifikasaun, agrupamentu no ierarkizasaun aksaun sira nian;
- Dimensaun sira tuirmai koresponde ba karakterizasaun - iha âmbito Programa nian - husi aksaun idak-idak: lokalizasaun, programasaun temporál (faze no durasaun aksaun sira nian) no entidade interveniente sira (iha finansiamentu ka iha implementasaun).
- Ikus liu, Planu ninia dimensaun espesífika sira mak hirak ne'ebé iha relaksaun ba dimensiamentu no kustu estimativu sira hosi kada aksaun no sira-nia faze implementasaun nian.

E3.1 Enkuadramentu Operasionál, Parte 1: dimensaun programasaun no planeamentu nian

Dimensaun	Deskrisaun Sínteze	Produitu
Enkuadramentu Estratéjiku	Relasaun besik entre Programa Asaun no Modelu Ordenamentu Territóriu, ne 'ebé estabelese ligasaun ida entre Sistema Territóriál sira / Eixu Estratéjiku sira ho objetivu jerál no espesífiku sira	PROGRAMA ASAUN PLANU FINANSIAMENTU
Identifikasaun Asaun sira	Objetivu espesífiku ida-idak inklui Aksaun-Tipu sira ne'ebé mak fahe ba iha Aksaun Espesífika oioin, ne'ebé tuir - sira idak-idak - kategorizasaun tipolójikua balun	
Fatin	Aksaun espesífika ida-idak iha espresaun territoriál ne 'ebé bele espesífiku (karik fatin ne' e dermina uluk ona) no/ka bele referensia hosi Postu Administrativu no/ka Suku, maibé mós hosi Unidade Territóriál	
Programasaun Temporal	Ba asaun espesífiku ida-idak determina ona prioridade implementasaun (prazu badak, médiu ka naruk) no durasaun estimativa ba Aksaun (durasau badak, média ka naruk)	
Entidade Interveniente sira	Ba kada Aksaun-Tipu sira (no eventualmente ba Aksaun Espesífiku ida-idak) identifika ona entidade interveniente sira ne 'ebé responsabiliza ba sira-nia ezekusaun no finansiamentu (identifika mos fonte finansiamentu)	
Dimensaun	Ba kada Aksaun-Tipu sira (no eventualmente ba Aksaun Espesífiku ida-idak) identifika ona unidade kuantifikasaun no determina ona dimensionamentu	
Kustu Estimativu	Ba kada Aksaun-Tipu (no eventualmente ba kada Aksaun Espesífiku) determina ona valór ne 'ebé kalkula ona ba ezekusaun Aksaun no valór estimadu sira hodi asegura kustu manutensaun Aksaun nian ba tinan 10.	

Tabela 3 - E3.1 Enkuadramentu Operasionál, parte 1: Dimensaun sira hosi programasaun no planeamentu, Fonte: Projeitu PMOT, 2023.

Hanesan refere ona antes katak identifikaun aksaun sira nian mak sentru hosi Programa (no hanesan rezultadu hosi Planu). No, iha ámbitu ida ne'e, serbisu importante mak atu identifika aksaun-tipu sira, ne'ebé fahe ba aksaun espesífika barak-barak. Montante hosi identifikaun ba aksaun-tipu idak-idak verifika hosi ninia integrasaun iha sistema balun, ne'ebé mós rejista objektivu jerál no espesífiku ida ne'ebe mak aksaun hakarak atu hatán.

Karakterizasaun prinsipál husi aksaun-tipu idak-idak involve sira-nia tipifikasaun (dalabarak liga ho sektór balun no hatudu iha Tabela E3.3) no koresponde identifikaun hosi entidade interveniente sira, tantu iha finansiamentu ka iha implementasaun ba aksaun idak-idak.

Tuir karakterizasaun importantente sira, identifika ona aksaun espesífika barak-barak ne'ebé liga ba aksaun-tipu idak-idak, no ba aksaun espesífika idak-idak rejista ona karakterizasaun ne'ebé detallada, kona-bá:

- i) ninia lokalizasaun / insidénsia territoriál;
- ii) ninia programasaun temporál - tama ona ba ámbitu Planu nian;
- iii) ninia dimensionamentu;
- iv) ninia kustu estimativa sira.

Tenke salienta katak rezultudu prinsipál hosi estrutura konteúdu konjunta hosi Programa no Planu hatudu iha Aneksu komún: Fixa Aksaun-Tipu sira. Informasaun hotu-hotu ne'ebé relasiona ba aksaun-tipu idak-idak hosi 60 ne'ebé iha - hosi enkuadramentu estratéjiku to kustu estimativa sira - halibur hamutuk iha fixa espesífika ida. Tan nune'e, aleinde tabela hirak ne'ebé hatudu aksaun-tipu barak-barak, estruturada ba Sistema Territoriál / Pilar Estratéjiku idak-idak, importante atu salienta utilidade "Fixa" ida ne'e nian, ne'ebé halibur mesak - no ho detalhe ne'ebé sei bele hautudu iha tabela jerál sira - informasaun hotu-hotu kona-bá aksaun idak-idak (nota katak "Fixa" ida ne'e integra mós dados, hosi ámbitu Programa Aksaun no mós Planu Finansiamentu).

E3.2 Enkuadramentu Operasionál, Parte 2: Komponente prinsipál husi Aksaun-Tipu

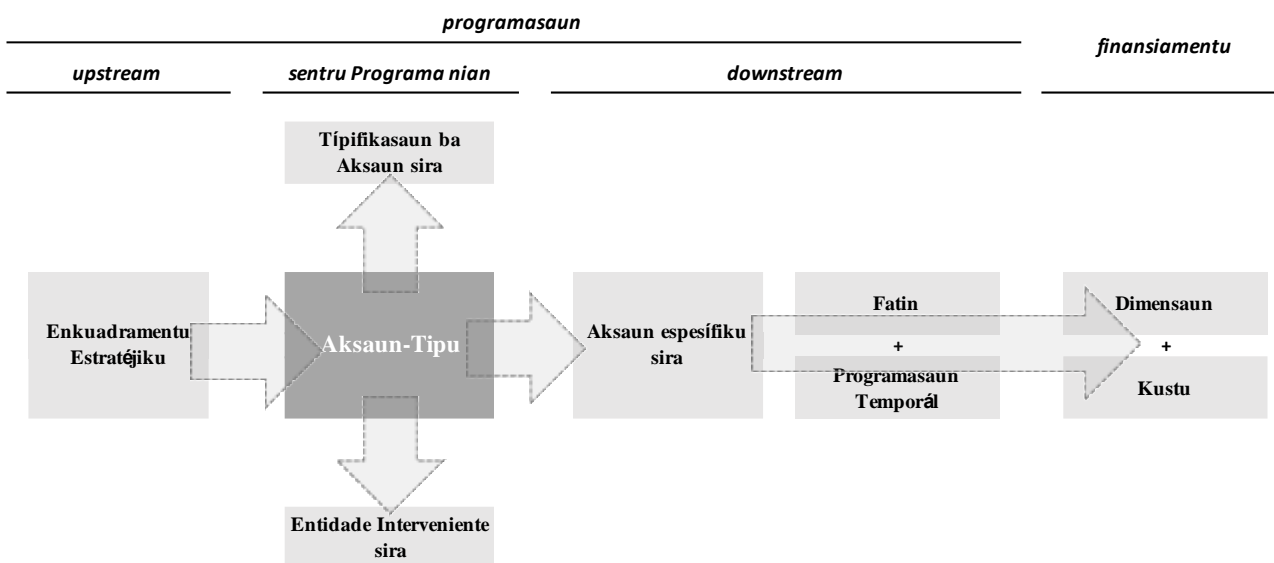


Tabela 4 - E3.2 Enkuadramentu Operasionál, parte 2: sentru hosi Aksaun-Tipu,, Fonte: Projetu PMOT, 2023.

Kona-bá karakterizasaun aksaun-tipu sira nian, importante atu salienta nesiedade/relevánsia hosi fahe tipu aksaun sira nian, liu-liu tanba razaun rua:

- Atu rekoñese impaktu hosi programasaun (no finansiamentu) ba administrasaun públika ninia aksaun idak-idak
- Atu hatu'ur asosiasaun ida entre tipu aksaun ho identifikaun entidade ne'ebé responsável ba ezeusaun.

Nesiedade/relevánsia hosi fahe aksaun sira tuir tipu no hosi identifikaun ba responsabilidade intervensaun nian salienta aspektu prinsipál sira hosi karákte Programa no Planu nian. Rejime Instrumentu Planeamentu Territóriál (liu-liu iha Artigo 17.º) koalia kona-bá Programa Aksaun no Planu Finansiamentu, hatudu nesiedade (obligatóriu lé) atu dokumentu sira ne'e koalia kona-bá “*prinsipál intervensaun munisipál sira nian, liu-liu iha domínium infrastrutura no fasilidade sira*”.

Aksaun hotu-hotu ne'ebé konsidera iha dokumentu ida ne'e, entidade integrante administrasaun públika sira mak iha responsabilidade ba ezeusaun. Maibé, konjuntu husi aksaun sira ne'ebé prevee ona hosi Programa no Planu inklui hotu aspektu sira seluk, aleinde fasilidade no infrastrutura sira, abranje to'o:

- i. “intervensaun territóriál” ne'ebé envolve aksaun sira (balun imateriál) hosi regulasaun rai nian;

- ii. “estruturá apoio nian” ne’ebé koresponde liu-liu (maibé la eskluзивu) ba aksaun sira ne’ebé relasiona ba aspektu oioin hosi sistema produtivu (haree tabela E3.3).

E3.3 Enkuadramentu Operasionál, parte 3: kategorizasaun no tipifikasaun aksaun sira nian

Tipolojia	Sub-tipolojia	
Infrastruturas	Transporte	Estrada Aérea (la aplika)
	Abastesimentu no Saneamentu	Bee Drenajen Bee nian RSU Enerjia
Fasilidade sira	Ensinu	
	Saúde	
	Fasilidade sira seluk	
Intervensaun Territoriál sira	Regulasaun rai nian	
	Patrimóniu Naturál	
	Patrimóniu Edifikadu	
Estrutura Apoio sira nian	Sektór Primáriu Turismu	

Tabela 5 – E3.3 Enkuadramentu Operasionál, parte 3: kategorizasaun no tipifikasaun ba aksaun sira, Fonte: Projeitu PMOT, 2023.

Programa Aksaun no Planu Finansiamentu
ERMERA: Planu Munisipál Ordenamentu Territóriu

2 Programa Aksaun

2.1 Tuir sistema territoriál / pilar estratéjiku sira

Hanesan refere ona, konteúdu Programa Aksaun hari'i bazeia ba sistema territoriál haat ne'ebé relasiona ho pilar estratéjiku tolu, ne'ebé define ona iha faze uluk, Modelu Territóriál PMOT nian:

A1. Sistema Biofíziku;

A2. Sistema Povoamentu no Sistema Infrastruturál;

A3. Sistema Produtivu.

Iha pájina tuirmai, sei haree tabela globál sira hosi aksaun tipu sira tuir sistema idak-idak, no tabela sira identifika, aleinde sistema ne'ebé aksaun-tipu idak-idak halo parte:

- i. objektivu jerál no espesífiku sira ne'ebé realiza estratéjia ba sistema idak-idak;
- ii. deskrisaun badak ba aksaun-tipu idak-idak, ne'ebé hatán ba objektivu espesífiku ida;
- iii. kategorizasaun/tipifikasaun hosi kada aksaun no identifikaun ba entidade ne'ebé responsável ba ezekusaun.

A1.1 Sistema Biofíziku, Kuadru Globál Programa Aksaun nian: Aksaun-Tipu sira

Sistema / Pilar Estratéjiku		Objektivu Jerál		Objektivu Espesífiku		Aksaun-Tipu		Kategorizasaun Aksaun sira		Observasaun	Entidade responsável nível I	Entidade responsável nível II
kódigu	deskrisaun	kódigu	deskrisaun	kódigu	deskrisaun	kódigu Ermera	deskrisaun	Tipolojia	Sub-tipolojia			
B	SISTEMA BIOFÍZIKU; Pilar 1: Halo uzu sira sai kompatível no prezerva no valoriza rekursu naturál sira;	B1	Prezerva biodiversidade no jeodiversidade	B11	Proteje área sira ho valór naturál no kulturál ne 'ebé a'as, tuir Dekretu-Lei 5/2016,	B11.AT01	DelimitasDelimitasaun Área Protejida sira	Intervensaun Territoriál sira	Regulasaun Rai nian		Ministériu Koordinadór Asuntu Ekonomíku, ho kordensaun Ministériu Agrikultura no Peskas sira nian	Sekretáriu Estadu Ambiente
				B12	Identifikasaun Estrutura Ekolójika nian, hamutuk ho korredór ekolójiku sira ne'ebé prevee iha Dekretu-Lei 6/2020	B12.AT02	Valoriza no reabilita mota sira no reabilita abitat ne'ebé a'at ona	Intervensaun Territoriál sira	Regulasaun Rai nian		Administraun Lokál Estadu nian	
		B2	Hatuun faktór risku naturál sira	B21	Reflorestasaun área sensível sira	B21.AT01	Reflorestasaun zona rai-halai sira no/ka prezervasaun ai-laran ne'ebé iha, ho proteksaun ambientál	Intervensaun Territoriál sira	Património Naturál		Ministériu Agrikultura no Peskas	
				B21		B21.AT02	Reflorestasaun ne 'ebé liga ho produsaun ai-kakeu (casuariana) no ai- kafé	Intervensaun Territoriál sira	Património Naturál		Ministériu Agrikultura no Peskas	
		B3	Proteje rekursu naturál sira	B31	Protesaun akuíferu sira	B31.AT01	Protesaun akuíferu no kaptasaun bee sira	Intervensaun Territoriál sira	Património Naturál		Ministériu Koordinadór Asuntu Ekonomíku, ho kordensaun Ministériu Agrikultura no Peskas sira nian	Sekretáriu Estadu Ambiente

Tabela 6 - A1.1 Sistema Biofíziku, Tabela Globál Programa Aksaun nia: Aksaun-Tipu sira, Fonte: Projeitu PMOT, 2023.

A2.1 Sistema Povoamentu no Sistema Infraestruturál, Kuadru Globál Programa Aksaun nian: Aksaun-Tipu (Parte 1)

Sistema / Pilar Estratéjiku		Objektivu Jerál		Objektivu Espesífiku		Aksaun-Tipu		Kategorizasaun Aksaun sira		Observasaun	Entidade responsável nível I	Entidade responsável nível II	
kódigu	deskrisaun	kódigu	deskrisaun	kódigu	deskrisaun	kódigu Ermera	deskrisaun	Tipolojia	Sub-tipolojia				
P	SISTEMA POVOAMENTU NIAN NO SISTEMA INFRASTRUTURA Pilar 2: Promove ekuidade espasiál no koezaun territoriál	P1 (Povoamentu)	Organiza rede povoamentu, hamosu sinerjia no komplementariedade funsióal sira	P11	Asume sede munisipál hanesan Sentru Urbanu Estruturante	P11.AT01	Promosaun Planu Uzu Rai	la	la	Asaun hirak ne'ebé prevee tiha ona atu konkretiza objetivu estratéjiku ida ne'e, konsidera iha ámbitu objetivu barak hosi sitema/pilar ne'ebe oi-oin	Ministériu Planu no Ordenamentu		
				P12	Haforsa pozisionamentu postu administrativu sira hanesan Sentru Komplementár sira	P12.AT02		la	la				
		P2 (Infrastrutura)	Hatuun tempu deslokasaun nian entre sentru urbanu rejionál sira no komplementár sira, hasa'e konektividade no kualidade rede estrada nian no hadi'ak serbisu transporte públiku terrestre sira	P21	Habadak trajektu aktuál sira	P21.AT01	Reabilitasaun/Konstrusaun ponte sira		Infrastrutura	Estrada		Ministériu Obras Públikas	
				P22	Manutensaun trajektu aktuál sira	P22.AT01	Reabilitasaun eixu rede estrada nasional no munisipal		Infrastrutura	Estrada		Ministériu Obras Públikas	
						P22.AT02	Hadi'ak trosu iha rede estrada nian		Infrastrutura	Estrada		Ministériu Obras Públikas	
		P23	Hadi'ak estrutura interfase / terminál sira	P23.AT01	Konstrusaun terminál ki'ik/parajen ba transporte kolektivu sira		Infrastrutura	Estrada		Ministériu Transporte no Komunikaun			
		P3 (Infrastrutura)	Hasa'e taxa kobertura bee moos no neinek garante asesu universál ba rede infrastrutura abastesimentu, saneamentu no telekomunikaun nian	P31	Hasa'e taxa kobertura serbisu públiku ho bee kanalizada (ligasaun domisiliária no fontanáriu)	P31.AT01	Harí sistema foun ba abastesimentu bee		Infrastrutura	Bee		Ministériu Obras Públikas	Bee Timor-Leste, E.P.
						P31.AT02	Reabilita / haluan sistema ne'ebé iha ona		Infrastrutura	Bee		Ministériu Obras Públikas	Bee Timor-Leste, E.P.
				P32	Hasa'e asesu fonte bee segura ida, ne'ebé dada ba uma-kain sira	P32.AT01	Implementa programas konstrusaun ba ligasaun domisiliária		Infrastrutura	Bee		Ministériu Obras Públikas	Bee Timor-Leste, E.P.
						P32.AT02	Halakon fonte bee ne'ebé la di'ak no/ka la seguru		Infrastrutura	Bee		Ministériu Obras Públikas	Bee Timor-Leste, E.P.
						P32.AT03	Reabilitasaun abastesimentu bee no konstrusaun tanke foun/reservatóriu		Infrastrutura	Bee		Ministériu Obras Públikas	Bee Timor-Leste, E.P.
				P33	Garante instalasaun sanitária sira ne'ebé di'ak, la fahe ba uma-kain hotu-hotu, ho reziduo sira ne'ebé tratadu iha lokál ka lori ba ETLF	P33.AT01	Kria pakote insentivu atu aselera konstrusaun sintina ne'ebé di'ak iha uma-kain ida-idak		Infrastrutura	Drenagem Bee nian		Ministériu Obras Públikas	Autoridade Nacional para Água e Saneamento, I.P.
						P33.AT02	Dezenvolve no disemina sistema alternativu saneamentu individuál nian iha zona sira ne'ebé kompleksu liu no ho densidade bo'ot liu, ho rekursu fossa séptika sira		Infrastrutura	Drenagem Bee nian		Ministériu Obras Públikas	Autoridade Nacional para Água e Saneamento, I.P.
						P33.AT03	Dezenvolve kampaña sensibilizasaun atu uza fasilidade sanitária ne'ebé lolos, kuidadu iha manutensaun, ijiene no moos		Infrastrutura	Drenagem Bee nian		Ministériu Obras Públikas	Autoridade Nacional para Água e Saneamento, I.P.
				P34	Garante katak bee fo'er ne'ebé prodús iha zona sira ho densidade no serbisu bee nian iha domisiliu hotu-hotu rekolha no halo tratamentu	P34.AT01	Konstrusaun sistema kontrolu bee fo'er nian ne'ebé desentralizadu no simplifikadu, ne'ebé kobre zona urbana hirak ne'ebé nakonu liu, ho konsumu bee oituan ou moderadu		Infrastrutura	Drenagem Bee nian		Ministériu Obras Públikas	Autoridade Nacional para Água e Saneamento, I.P.
						P34.AT02	Konstrusaun fasilidade sanitária pública sira		Infrastrutura	Drenagem Bee nian		Ministériu Obras Públikas	Autoridade Nacional para Água e Saneamento, I.P.
				P35	Garante servisu ne'ebé konfiável ba rekolla, transporte, tratamentu no so'e foer sintina nian ne'ebé seguru	P35.AT01	Implementasaun Estasaun ba tratamentu foer sintina nian		Infrastrutura	Drenagem Bee nian		Ministériu Obras Públikas	Autoridade Nacional para Água e Saneamento, I.P.
						P35.AT02	Adopta servisu ho kapasidade no efikasía iha rekolla no transporte ba foer sintina nian		Infrastrutura	Drenagem Bee nian		Ministériu Obras Públikas	Autoridade Nacional para Água e Saneamento, I.P.
				P36	Garante servisu ne'ebé konfiável ba rekolla, transporte, tratamentu no so'e lixu ne'ebe seguru	P36.AT01	Implementasaun fatin-lixu munisipál sira		Infrastrutura	RSU		Ministériu Obras Públikas	Autoridade Nacional para Água e Saneamento, I.P.
						P36.AT02	Implementasaun ba fatin-lixu lokál sira		Infrastrutura	RSU		Ministériu Obras Públikas	Autoridade Nacional para Água e Saneamento, I.P.
		P36.AT03	Kriasaun estasaun munisipál ida ba tratamentu no valorizasaun reziduo sólidu sira				Infrastrutura	RSU		Ministériu Obras Públikas	Autoridade Nacional para Água e Saneamento, I.P.		
		P37	Asegura distribuasaun enerjia ne'ebé hanesan, liu-liu hosi fonte renovável no kobertura hosi rede telekomunikaun nian	P37.AT01	Implementasaun unidade produsaun solár fotovoltaika lokál		Infrastrutura	Enerjia					
				P37.AT02	Implementasaun produsaun enerjia anin nia/ eólica		Infrastrutura	Enerjia					
				P37.AT03	Promove hamutuk ANC, kampaña medisaun ba poténsia sinál iha teritorio laran tomak		Infrastrutura	Enerjia			Ministériu Obras Públikas (rede elétrica), ho kordenasun hosi Ministériu Planu no Ordenamentu (enerjia renovável sira) no Ministériu Transporte no Komunikaun		
				P37.AT04	Estensaun rede Baixa Tensaun ba povoamentu sira sein halo ligasaun ba rede pública eletrisidade nian		Infrastrutura	Enerjia					
				P37.AT05	Implementasaun iluminasaun pública hamutuk ho fasilidade no parajen ba transporte nian		Infrastrutura	Enerjia					

Tabela 7 – A2.1 Sistema Povoamentu, Tabela Globál Programa Aksaun nian: Aksaun-Tipu, Fonte: Projeitu PMOT, 2023.

A2.1 Sistema Povoamentu no Sistema Infraestruturál, Kuadru Globál Programa Aksaun nian: Aksaun-Tipu (Parte 2)

Sistema / Pilar Estratéjiku		Objektivu Jerál		Objektivu Espesífiku		Aksaun-Tipu		Kategorizasaun Aksaun sira		Observasaun	Entidade responsável nível I	Entidade responsável nível II
kódigu	deskrisaun	kódigu	deskrisaun	kódigu	deskrisaun	kódigu Ermera	deskrisaun	Tipolojia	Sub-tipolojia			
P	SISTEMA POVOAMENTU NO SISTEMA INFRASTRUTURA Pilar 2: Promove ekuidade no koezaun territoríal	P4 (Infrastrutura)	Garante asesu universál no ekuitativu ba ekipamentu no servisu sosiál	P41	Garante asesu lao-ain ba edukasaun hosi nível Ensinu Báziku iha tempu 45 min mai karaik hosi pelu menus 95% alunu sira	P41.AT01	Hasa'e kapasidade no númeru fasilidade skolár Ensinu Báziku nian	Fasilidade	Eskola		Ministériu Edukasaun, Juventude no Desportu	
					P41.AT02	Konstrusaun dormitóriu ba alunu sira besik ba fasilidade skolár sira ne 'ebé iha ona ensinu báziku	Fasilidade	Eskola	Ministériu Edukasaun, Juventude no Desportu			
				P42	Garante asesu ho moorizadu sira ba edukasaun nivel Ensinu Sekundáriu nian iha tempu ne 'ebé ki' ik liu 60 min	P42.AT01	Konstrusaun dormitóriu ba alunu sira besik ba fasilidade skolár ne 'ebé iha ona ensinu sekundáriu	Fasilidade	Eskola	Ministériu Edukasaun, Juventude no Desportu		
						P42.AT02	Aumentu kapasidade no númeru fasilidade eskolaár iha Ensinu Sekundáriu	Fasilidade	Eskola	Ministériu Edukasaun, Juventude no Desportu		
				P43	Garante asesu ba fasilidade Saúde nian	P43.AT01	Konstrusaun Postu Saúde iha Suku hotu-hotu ne'ebe ho populasau 1000 to 5000	Fasilidade	Saúde	Ministériu Saúde		
						P43.AT02	Konstrusaun rezidénsia ba enfermeiru no médiiku sira	Fasilidade	Saúde	Ministériu Saúde		
						P43.AT03	Konstrusaun Sentru Saúde Komunitáriu ba poténsial utente nian ida entre ema hamutuk 5000 no 15000 no ne'ebé bele jere besik Postu Administrativu 4 no ninia Postu Administrativu	Fasilidade	Saúde	Ministériu Saúde		
						P43.AT04	Konstrusaun Opital Referénsia	Fasilidade	Saúde	Ministériu Saúde		
				P44	Asegura asesu ba merkadu lokál sira ne 'ebé hetan sasan no serbisu apoiu nian ba komersiante sira	P44.AT01	Konstrusaun merkadu	Fasilidade	Fasilidade seluk	Ministériu Turizmu, Komérsiu no Indústria		
						P44.AT02	Konstrusaun armazén apoiu nian ba atividade komersial sira ne 'ebé hala' o iha merkadu	Fasilidade	Fasilidade seluk	Ministériu Turizmu, Komérsiu no Indústria		
				P45	Garante asesu ba fasilidade administrativu sira	P45.AT01	Konstrusaun Edifisiu Postu Administrativu	Fasilidade	Fasilidade seluk	Ministériu Administrasaun Estatal		
						P45.AT02	Estensaun sala funsionáriu Autoridade Munisipal	Fasilidade	Fasilidade seluk	Ministériu Administrasaun Estatal		
		P45.AT03	Konstrusaun rezidénsia ofisial PAM			Fasilidade	Fasilidade seluk	Ministériu Administrasaun Estatal				
		P45.AT04	Reabilitasaun Edifisiu Postu Administrativu			Fasilidade	Fasilidade seluk	Ministériu Administrasaun Estatal				
		P5 (Povoamentu)	Estabelese orientasaun ba prinsípiu klasifikasaun no definisaun ba nível protesau patrimóniu materiál nian ne 'ebé klasifika ona	P51	Estabelese orientasaun ba prinsípiu klasifikasaun no definisaun ba nível protesau patrimóniu materiál nian ne 'ebé klasifika ona	P51.AT01	Promosaun Mapa Patrimóniu nian (instrumentu laos estatúáriu)	Intervensaun Territoriál	Patrimóniu Edifikadu	Asaun hirak ne 'ebé prevee tiha ona atu konkretiza objetivu estratéjiku ida ne'e, konsidera iha ambitu objetivu barak hosi sitema/pilar ne'ebe oi-oin	Ministériu do Ensino Superior, Ciência e Cultura	
		P6 (Infrastrutura)	Kria kondisoens ba valorizasaun no divulgasaun kultural, ne 'ebé liga ba dinamizasaun turístika	P61	Valoriza kultura lokál, aproveita patrimóniu edifikadu ne'ebé iha ona	P61.AT01	Konstrusaun Centro interpretasaun lokál, liu-hosi reabilitasaun no rekonsersaun patrimóniu arkitektóniku inventariadu	Intervensaun Territoriál	Patrimóniu Edifikadu		Ministériu Ensinu Superiór, Siénsia no Kultura	
				P62	Promove kultura no atraí vizitante sira ho estabesimentu institúisaun kultural sira	P62.AT01	Konstrusaun fasilidade kultural	Intervensaun Territoriál	Patrimóniu Edifikadu		Ministériu Ensinu Superiór, Siénsia no Kultura	
		P7 (Povoamentu)	Reduz expozisaun ba populasau ne 'ebé perigozu natural	P71	Hadi'ak kondisaun seguransa hosi povoamentu área risku sira	P71.AT01	Reabilitasaun ba área ne'ebé afekta hosi rai-halai	Intervensaun Territoriál	Patrimóniu Edifikadu		Ministériu Interiór	
						P71.AT02	Monitorizasaun no jestaun ba área ho perigu ne'ebé a'as. Sistema avizu no alerta ne'ebé lalais	Intervensaun Territoriál	Patrimóniu Edifikadu	Ministériu Interiór		
						P71.AT03	Intervensaun estrutural sira bahadi'ak bee-dalan sira (kontensaun, dike, check dam, barrajen, nst)	Intervensaun Territoriál	Patrimóniu Edifikadu	Ministériu Interiór		
				P72	Sai hosi área risku elevadu sira	P72.AT01	Relokalizasaun abitasaun no fasilidade sira, liu-hosi mekanizmu insentivu ba inisiativa privada (abitasaun sosiál, kompensasaun finanseira ka seluk)	Intervensaun Territoriál	Patrimóniu Edifikadu	Ministériu Interiór		
		P72.AT02	Relokalizasaun abitasaun no fasilidade sira, tuir inisiativa pública			Intervensaun Territoriál	Patrimóniu Edifikadu	Ministériu Interiór				

Tabela 8 - A2.2 Sistema Povoamentu, Tabela Globál Programa Aksaun nian: Aksaun-Tipu, Fonte: Projetu PMOT, 2023.

A3.1 Sistema Produtivu, Kuadru Globál ba Programa Aksaun: Aksaun-Tipu sira

Sistema / Pilar Estratéjiku		Objektivu Jerál		Objektivu Espesífiku		Aksaun-Tipu		Kategorizasaun Aksaun sira		Observasaun	Entidade responsável nível I	Entidade responsável nível II	
kódigu	deskrisaun	kódigu	deskrisaun	kódigu	deskrisaun	kódigu Ermera	deskrisaun	Tipolojia	Sub-tipolojia				
D	SISTEMA PROTIVU Pilar 3: Potensia vokasaun territoríal sira no dezenvolvimentu sócio-ekonómiku	D1	Aproveita rekursu minerál sira ho dalan ne'ebé sustentável	D11	Dezenvolve indústría ekstrasau rekursu naturál sira	D11.AT01	Hamosu kondisaun ba ekstrasau fatuk industriál sira	Intervensau Territoriál	Regulasaun Rai nian		Ministériu Planu no Ordenamentu		
						D11.AT02	Hamosu kondisaun sira ba ekstrasau depóztu minerál sira	Intervensau Territoriál	Regulasaun Rai nian		Ministériu Planu no Ordenamentu		
						D11.AT03	Hamosu kondisaun sira ba ekstrasau idrokarbonetu	Intervensau Territoriál	Regulasaun Rai nian		Ministériu Planu no Ordenamentu		
		D2	Aproveita potensíal agrikola/pisíkola/pekuária hodi haforsa seguransa ai-han no hasa'e valór	D21	Diversifikasaun kulturál no produtiva	D21.AT01	Implementasaun sistema irrigasaun iha área agrikultura ho irigasaun ne'ebé iha ona	Estrutura Apoiu nian	Sektór Primáriu			Ministériu Agrikultura no Peskas	
						D21.AT02	Haluan superfísie irigasaun nuan iu-hosi konkretizasaun projetu irrigasaun nian ne'ebé iha ona	Estrutura Apoiu nian	Sektór Primáriu		Ministériu Agrikultura no Peskas		
						D21.AT03	Dezenvolvimentu indústría ortikultura	Estrutura Apoiu nian	Sektór Primáriu		Ministériu Agrikultura no Peskas		
						D21.AT04	Hasa'e área hakiak balada nian ba produsaun balada	Estrutura Apoiu nian	Sektór Primáriu		Ministériu Agrikultura no Peskas		
		D22	Dezenvolvimentu indústría liga ba ka'er no produsaun ikan nian hodi reforsa seguransa ai-han no hasa'e valór	D22.AT01	Konstrusaun sentru viveiru akuakultura nian	Estrutura Apoiu nian	Sektór Primáriu			Ministériu Agrikultura no Peskas			
						D23	Promove investigasaun kona-bá produsaun kafé, hodi hadi 'a kualidade no kuantidade produsaun	D23.AT01	Harí laboratóriu ba investigasaun kona-bá kafé	Estrutura Apoiu nian	Sektór Primáriu		Ministériu Agrikultura no Peskas
		D3	Promove kna'ar turismu nian hanesan aktividade ekonómika	D31	Hamosu fatin ho interese turístiku no estrutura apoiu nian sira ba vizitante sira (alojamentu, restaurasaun, sentru informasaun, komérsiu, nst)	D31.AT01	Hamosu Área Espesíal Turizmu nian iha Área Protejida sira	Estrutura Apoiu nian	Turismu			Ministériu Turismu, Komérsiu no Indústría	
						D31.AT02	Identifikasaun ba Pontu Turístiku sira	Estrutura Apoiu nian	Turismu		Ministériu Turismu, Komérsiu no Indústría		
		D4	Valoriza kna'ar kooperativa sira nian hanesan organizasaun sosiál no ekonómika ne'ebé fundamentál iha sistema produtivu lokál	D41	Kria kondisaun sira atu aproveita kapital ne 'ebé iha kooperativa sira	D41.AT01	Konstrusaun facilidade sira atu buka apoiu nebé oi-oin ba aktividade administrativa no produtiva sira hosi kooperativa sira	Fasilidade	Fasilidade Seluk			Ministériu Koordinadór Asuntu Ekonómiku	Ministériu Koordinadór Asuntu Ekonómiku

Tabela 9 - A3.1 Sistema Produtivo, Tabela Globál Programa Aksaun nian: Aksaun-Tipu, Fonte: Projeitu PMOT, 2023.

2.2 Sínteze sira

Iha pájina sira tuirmai sei haree tabela sínteze sira ne'ebé indentifika númeru aksaun espesífika sira ne'ebé prevee ona iha ámbitu Programa tuir Postu Administrativu idak-idak (foku territoriál) no tuir tipolojia intervensaun idak-idak (foku temátika). Sínteze ida ne'e, hatudu lójika kuantitativa distribuisaun territorál no temátika hosi aksaun sira nian, iha ne'ebé bele atu asosia lójika dimensional no kustu estimativa iha ámbitu Planu Finansiamentu.

ERMERA | PROGRAMA ASAUN

A4.1 Númeru aksaun sira tuir Sistema / Pilar Estratéjiku no tuir Postu Administrativu

		Postu Administrativu						
		Atsabe	Ermera	Hatulia A	Hatulia B	Letefoho	Railaco	Totál
B	BIOFÍZIKU; Pilar 1: Halo uzu sira sai kompatível no prezerva no valoriza rekursu naturál sira	1 7%	1 14%	1 14%	2 29%	3 36%	0 0%	7 100% 4%
PI	POVOAMENTU / INFRAESTRUTURA Pilar 2: Promove koezaun territoriál	25 16%	41 27%	26 17%	18 12%	20 13%	23 15%	153 100% 82%
D	PRODUTIVU Pilar 3: Potensia vokasaun territoriál sira no dezvoltimentu sócio-ekonomiku	8 30%	5 19%	6 22%	2 7%	5 19%	1 4%	27 100% 14%
BPID	TOTÁL	34 18%	47 25%	33 17%	22 12%	28 15%	24 13%	187 100%

Tabela 9 - A4.1 Númeru Aksaun sira tuir Sistema / Pilar Estratéjiku no tuir Postu Administrativu, Fonte: PMOT, 2023.

Ba Munisípiu Bobonaro, prevee ona aksaun espesífika hamutuk 187. Verifika katak - hosi Postu Administrativu barak-barak - iha distribuisaun territoriál ne'ebé ekuitativa nato'on no relasionada ho dimensaun populasau nian ho dimensaun territoriál hosi Postu idak-idak. Laiha situasaun ida ne'ebé mak apresenta diferença entre persentajen aksaun sira nian no persentajen populasau nian boot liu hosi 25%. Kona-bá dimensaun territoriál, verifica katak Postu Administrativu Ermera mak iha konsentrasau aksaun boot liu. Tau hamutuk dimensaun rua - populasionál no territoriál - verifica

katak Postu Administrativu Railaco (populasaun uitoan liu hosi postu sira seluk) mak mesak apresenta diferensa ne'ebé pozitivu iha dimensaun rua ne'ebé refere.

Nota katak, parte ida significativa hosi aksaun espesífika sira - liu 80% mak halo parte ba Sistema Territóriál Povoamentu no Infrastruturál nian, ne'ebé liga ba Pilar promosaun koezaun territóriál.

A4.2 Númeru aksaun sira tuir Tipu Intervensaun no tuir Postu Administrativu

		Postu Administrativu						Totál
		Atsabe	Ermera	Hatulua A	Hatulua B	Letefoho	Railaco	
I	Infrastrutura	10 16%	15 25%	12 19%	6 10%	10 16%	8 13%	61 100% 33%
E	Fasilidade	12 19%	14 22%	10 16%	8 13%	10 16%	10 16%	64 100% 34%
IT	Intervensaun Territóriál	4 8%	15 35%	6 14%	7 16%	5 10%	7 16%	43 100% 23%
EA	Estrutura Apoio nian	7 37%	3 16%	5 26%	1 5%	3 16%	0 0%	19 100% 10%
TOTÁL		33 17%	47 25%	33 17%	22 12%	28 15%	25 13%	187 100%

Tabela 10 - A4.2 Númeru Aksaun sira tuir tipu intervensaun no tuir Postu Administrativu³, Fonte: Projeitu PMOT, 2023.

Kona-bá distribuisaun aksaun sira tuir tipolojia (Tabela A4.2), bele haree katak tipolojia Infrastrutura no Fasilidade sira mak domina. Tipolojia Estrutura Apoio nian de'it mak iha totál 10% husi aksaun sira - iha presença ne'ebe mak ki'ik.

³ Iha kazu aksaun espesífika sira ne'ebé abranje liu-hosi Postu Administrativu ida, konsidera hanesan aksaun ne'ebé fahe hosi Postu barak-barak ne'ebé aksaun lokaliza. Ho nune'e bele garante katak númeru aksaun sira ne'ebé apresenta bele tau hamutuk ho totalidade aksaun espesífika sira ne'ebé propoin (eseptu kazu esepSIONÁL sira hosi aksaun ne'ebé laiha ekspresau territoríal).

Programa Aksaun no Planu Finansiamentu
ERMERA: Planu Munispál Ordenamentu Territóriu

Eskema Demonstrativu ba distribuisaun territoriál hosi aksaun sira tuir Postu Administrativu

Postu Administrativu	Populatsaun (hab)	% populasaun totál	Área (km2)	% área totál	Númeru Aksaun Espesífika sira	% aksaun totál	Abitante / Aksaun	Km2 / Aksaun
Atsabe	20 190	14,6%	164,8	21,8%	33	17,6%	612	5,0
Ermera	40 298	29,2%	91,6	12,1%	47	25,0%	857	1,9
Hatulia A	20 305	14,7%	195,9	25,9%	33	17,6%	615	5,9
Hatulia B	21 537	15,6%	79,1	10,5%	22	11,7%	979	3,6
Letefoho	22 050	16,0%	133	17,6%	28	14,9%	788	4,8
Railaco	13 700	9,9%	92,2	12,2%	25	13,3%	548	3,7
Total	138 080	100,0%	757	100,0%	188	100,0%	734	4,0

rásiu ladi'ak liu rásiu di'ak liu

Tabela 11 - Eskema demonstrativu ba distribuisaun territoriál hosi aksaun sira, Fonte: Projeitu PMOT, 2023.

3 Planu Finansiamentu

Hanesan refere ona, iha ámbitu dezentvolvimentu globál PMOT nian, importane atu iha momentu dahuluk halo preparasaun, ezekusaun no diskusaun ba Programa Aksaun sira, no tuirmai - bainhira estrutura Pragama nian define ona - hala'o dalan operasionál ne'ebé hanesan kona-bá Planu.

Maske halo tuir trajektu ida-ne'e, importante atu repete fila fali definisaun ida hosi definisaun karáktar sira hosi Planu ne'ebé hato'o iha nota prévia: rekoñese katak estimativata dimensionamentu no kustu hosi aksaun sira, iha momentu ne'ebé aplika, presija iha verifikasaun, espesifikasaun no aktualizasaun, ba dimensaun no kustu.

Kona-bá estrutura konteúdu, Planu integra parte sira, hanesan:

Parte 1: Apresentasaun estimativa (valór baze nian) ne'ebé detallada tuir aksaun-tipu idak-idak, ne'ebé fahe hosi tipolojia intervensaun ketak-ketak: i) infraestrutura; ii) facilidade sira; iii) intervensaun territoriál sira no iv) estrutura apoiu sira⁴;

Parte 2: Apresentasaun estimativa, konsidera komponente oioin ne'ebé halo parte, aleinde valór baze nian;

Parte 3: i) Biofíziku; ii) Povoamentu no Infrastruturál; iii) Produtivu;

Parte 4: Persepsaun fazeamentu ezekusaun finanseira nian.

Molok haree konteúdu Planu nian, iha okos apresenta esplikasaun badak ida kona-bá sekuénsia metodolójika konteúdu sira nian (haree Tabela PF1).

⁴ Nota katak iha "Fixa" ba aksaun-tipu idak-idak (hatudu ona iha dokumentu ida-ne'e no apresenta iha aneksu) hatudu dadus ba kustu estimativa nian, no faze sira ba aksaun espesífika hotu-hotu.

PF1: Estrutura Konteúdu hosi Planu Finansiamentu (i)

nota 1:	Ba aksaun espesífiku hotu-hotu, halo estimativa ona ba sira nia dimensionamentu no kustu implementasaun nian
nota 2:	Asaun espesífiku sira ne'ebé ho motivu balun, labele halo ninia dimensionamentu no estimativa kustu sira mak marka hotu ona
nota 3:	Husi aksaun espesífiku sira ne'ebé labele kuantifika mak halo parte ba tipolojia "Infrastrutura Terrioriál sira" no "Estrutura Apoiu sira"
nota 4:	Ho esepasaun rua ne'e, aksaun espesífika hotu-hotu husi tipolojia "Infrastrutura sira" no "Fasilidade sira" deimensiadu ona no ninia kustu mos halo estimasaun ona
nota 5:	Rejistu kona-bá dimensionamentu no kustu estimativa nian, hosi aksaun espesífika ida-idak rejista iha "Fixa Aksaun-Tipu" (iha Aneksu)
nota 6:	Kustu Estimativa konsidera valór koerente 2013 no iha ninia projeksaun ba tinan 10 la konsidera faktór inflasaun
nota 7:	Indikasaun husi "Fonte finansiamentu possível" ba aksaun espesífiku ida-idak rejista iha "Fixa Aksaun Tipu sira" (iha Aneksu)
nota 8:	Atu fasilita komunikasaun, aplika termu " kustu " ba ida ne'ebé mak refere hanesan " investimentu munisipál ne'ebé propoin " (tuir pontu 5 hosi Artigu 17 Dekretu-Lei 35/2021, 29 Dezembru)
nota 9:	Bainhira iha sala ruma, termu " kustu " koresponde ba " valór baze " husi estimativa investimentu munisipál nian ne'ebé propoin, iha ne'ebé " valór total " inklui komponente sira seluk ne'ebé sei esplika iha parte 2 hosi Planu ne'e

Parte 1 : Aprezentasaun kona-bá estimativa (valór baze nian) detalladu ba aksaun-tipu ida-idak, ne'ebé fahe hosi tipolojia intervensaun oioin

Konsidera katak maneira ne'ebé konsistente liu atu prezenta ho detalhe kustu estimativa ba proposta sira iha PMOT mak fahe aksaun-tipu sira tuir tipolojia intervensaun:

FP2: Aksaun-tipu tuir tipolojia intervensaun | Kustu estimativa ba Valór Baze nian

ne'ebé mak fahe ba tabela haat: i) infrastrutura; ii) fasilidade; iii) intervensaun terrioriál no iv) estrutura apoiu nian

FP3: Aksaun-tipu tuir tipolojia intervensaun | Valór Baze Estimativu | Sínteze

(Indikasaun tabela ne'ebé sei prezenta iha parte ida-idak)

FP1: Estrutura Planu Konteúdu Finanseira(II)

Parte 2: Apresentasaun estimativa ne 'e konsidera komponente oioin ne'ebé integra nia, aleinde valór baze

Hanesan temi ona, bainhira iha sala ruma, termu "kustu" koresponde ba "valór baze" husi estimativa investimentu munisipál nian ne'ebé propoin, iha ne'ebé "valór total" inklui komponente sira seluk ne 'ebé sei esplika iha iha parte 2 ida-ne'e

FP4: Komponente husi Estimativa Valór Total no orden operasionál

Esplikasaun hosi komponente 6 ne 'ebé integra "Valór Global": 1) Estudu; 2) Rai; 3) Obra Urbanizasaun; 4) Konstrusaun (valór baze); 5) Fasilidade; 6) Manutensaun. (aplika iha-ne'e termu-rezumu sira ne'ebé detalladu iha konteúdu Planu nian

FP5: Total Kustu Estimativa | Tuir Komponente sira | Padraun Asaun per Intervensaun Tipolojia

FP6: Total Kustu Estimativa | Tuir Komponente sira | Aksaun-tipu tuir tipolojia intervensaun | Sínteze

Parte 3: Apresentasaun kona-bá estimativa (valór baze nian) tuir Sistema ba Sistema / Pillars ida-idak

Apresentasaun kona-ba rezultadu estimativa ba valór baze husi Sistema / Pilar: Sistema Biofiziku; Sistema Povoamentu no Infraestrutur; Sistema Produtivu

FP7: Kustu Estimativa | Valór Baze | Sínteze tuir Sistema / Pilar

Parte 4: Persepsaun hosi fazeamentu ezekusaun finanseira

Hare'e ba estimativa ne 'ebé halo no konsidera fazeamentu ne' ebé rejista ona ba aksaun espesifiku ida-idak (prazu badak, médiu ka naruk), halo ona projeksaun ida ba ezekusaun husi intervensaun oioin ne 'ebé propoin durante tinan 10 nia laran, planu nian durasaun (tenke hanoin fali katak, konsidera valór ne' ebé konstante iha tinan 2023)

FP8: Fazeamentu Ezekusaun | Valór Baze | Sínteze

FP9: Kronograma Ezekusaun | Sínteze

(Indikasaun tabela ne 'ebé sei apresenta iha parte ida-idak)

Tabela 12 – PF1: Estrutura Konteúdu Planu Finansiamentu nian, Fonte: Projetu PMOT, 2023.

3.1 Parte 1: Aprezentasaun estimativa (valór baze nian) ne'ebé detalladu tuir aksaun tipu idak-idak ne'ebé fahe hosi tipolojia intervensaun ketak-ketak

Konsidera katak forma ne'ebé adekuada no konsistente atu haree dadus Planu Finansiamentu nian mak hatudu dadus sira ne'e estrukuradu hosi agrupamentu tepolójiku hosi aksaun ne'ebé propoin iha PMOT. Ho ida ne'e, iha tabela tuirmai (PF2) apresenta aksaun-tipu hotu-hotu, ne'ebé rejista valór baze estimativativu hosi investimento ne'ebé propoin, fahe tuir tipolojia intervensaun idak-idak: i) Infrastrutura sira (tabela PF2.1); ii) Fasilidade sira (Tabela PF2.2); iii) Intervensaun Territóriál (tabela PF4.3); iv) Estrutura Apoiu (tabela PF2.4).

Maske estrutura hosi rezultadu tuir tipolojia intervensaun, tabela sira ne'ebé hatudu iha leten hatudu (uza kór ne'ebé beé identifika) ba Sistema Territóriál / Pilar Estratéjiku ida ne'ebé mak koresponde ba aksaun-tipu idak-idak.

Nota katak:

- i) valór ne'ebé marka ona iha tabela sira ne'e - "valór baze global" - koresponde hosi padraun (no hanesan hatudu ona iha tabela PF1) ba ida ne'ebé refere hanesan "investimentu munisipál ne'ebé propoin" (tuir pontu 5, Artigo 17.º Dekretu-Lei n.º 35/2021, 29 dezembru). Importante atu hanoin katak "valór baze" ida-ne'e koresponde de'it komponente ida hosi "kustu", liu-liu "kustu konstrusaun no/ka implementasaun aksaun nian", iha ne'ebé "valór totál" integra komponente sira seluk, ne'ebé esplika iha Parte 2, Planu nian;
- ii) valór ne'ebé marka ona iha tipu-aksaun idak-idak refere hanesan "global", koresponde ba soma hosi "valór base" aksaun espesífika hotu-hotu nian (iha dadaus ne'ebé rejista ona iha "Fixa" sira, apresenta iha dokumentu ida-ne'e ninia Aneksu);

PF2.1: Aksaun-tipu tuir tipolojia intervensaun | Kustu Estimativu hosi Valór Baze | Parte 1, Infrastrutura

Tipifikasaun hosi Aksaun-Tipu		Aksaun-Tipu		Kustu Estimativu		Nota badak ne'ebé ezplika káلكulu estimativu nian	
Tipolojia	Sub-tipolojia	kódigu	deskrisaun	Valór Baze Globál (USD)	% iha tipolojia		
Infrastrutura	Transporte	Estrada	P21.AT01	Reabilitasaun/konstrusaun ponte sira	2 745 600	1,5%	1) Dimensionamentu: Sasukat husi asaun espesífiku ida-idak; 2) Kustu Unidade Estimadu; 3) Estimasaun Valór Globál = dimensaun x unidade nian
			P22.AT01	Reabilitasaun eixu estrada nasional no munisipál sira	91 650 000	50,6%	
			P22.AT02	Konstrusaun eixu foun ba estrada iha rede munisipál	32 000 000	17,7%	
			P23.AT01	Konstrusaun terminál ki'ik/parajen ba transporte kolektivu sira	5 325 000	2,9%	
	Abastesimentu no Saneamentu	Bee	P31.AT01	Harii sistema foun abastesimentu bee nian	19 700 000	10,9%	1) Dimensionamentu: Sasukat husi asaun espesífiku ida-idak; 2) Kustu Unidade Estimadu; 3) Estimasaun Valór Globál = dimensaun x unidade nian
			P31.AT02	Reabilita / haluan sistema ne'ebé iha ona	300 000	0,2%	
			P32.AT01	Implementa programas konstrusaun ba ligasaun domisiliária	2 500 000	1,4%	
			P32.AT02	Halakon fonte bee ne'ebé la di'ak no/ka la seguru	1 950 000	1,1%	
		Drenajen Bee	P33.AT01	Kria pakote insentivu atu aselera konstrusaun sintina ne'ebé di'ak iha uma-kain ida-idak	4 200 000	2,3%	1) Dimensionamentu: Sasukat husi asaun espesífiku ida-idak; 2) Kustu Unidade Estimadu; 3) Estimasaun Valór Globál = dimensaun x unidade nian
			P33.AT02	Dezenvolve no disemina sistema alternativu saneamentu individuál nian iha zona sira ne'ebé kompleksu liu no ho densidade bo'ot liu, ho rekursu fossa séptika sira	6 250 000	3,5%	
			P33.AT03	Dezenvolve kampaña sensibilizasaun atu uza facilidade sanitária ne'ebé lolos, kuidadu iha manutensaun, ijiene no moos	300 000	0,2%	
			P34.AT01	Konstrusaun sistema kontrolu bee fo'er nian ne'ebé desentralizadu no simplifikadu, ne'ebé kobre zona urbana hirak ne'ebé nakonu liu, ho konsumu bee oituan ou moderadu	6 000 000	3,3%	
		RSU	P34.AT02	Konstrusaun facilidade sanitária pública sira	605 000	0,3%	Konsidera estimasaun valór globál ne'ebe kalkuladu liu-hosi referénsia ba aksaun
			P35.AT01	Implementasaun Estasaun ba tratamentu foer sintina nian	1 650 000	0,9%	
			P35.AT02	Adopta servisu ho kapasidade no efikásia iha rekolla no transporte ba foer sintina nian	1 200 000	0,7%	
			P36.AT01	Implementasaun fatin-lixu munisipál sira	800 000	0,4%	
		Enerjia	P36.AT02	Implementasaun ba fatin-lixu lokal sira	1 050 000	0,6%	1) Dimensionamentu: Sasukat husi asaun espesífiku ida-idak; 2) Kustu Unidade Estimadu; 3) Estimasaun Valór Globál = dimensaun x unidade nian
			P36.AT03	Kriasaun estasaun munisipál ida ba tratamentu no valorizasaun rezíduo sólidu sira	400 000	0,2%	
			P37.AT01	Implementasaun unidade produsaun solár fotovoltaika lokal	400 000	0,2%	
			P37.AT02	Implementasaun produsaun enerjia anin nia/ eólica	2 000 000	1,1%	
Enerjia	P37.AT03	Promove hamutuk ANC, kampaña medisaun ba poténsia sinál iha teritorio laran tomak	0	0,0%	Aksaun ne'ebé labele halo dimensionamentu no la koresponde ba kustu estimativa ne'ebé konsistente		
	P37.AT04	Estensaun rede Baixa Tensaun ba povoamentu sira sein halo ligasaun ba rede pública eletrisidade nian	0	0,0%	Aksaun ne'ebé labele halo dimensionamentu no la koresponde ba kustu estimativa ne'ebé konsistente		
				181 025 600	100,0%		

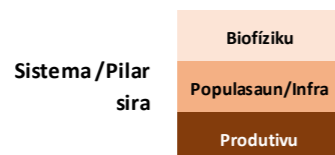


Tabela 13- PF2.1: Aksaun-tipu sira tuir tipolojia intervensaun nian, Estimativa Kustu Valór Baze nian,, Parte 1, Infrastrukturas, Fonte: Projeitu PMOT, 2023.

PF2.1 Aksaun-tipu tuir tipolojia Intervensaun | Kustu Estimativu hosi Valór Baze | Part 2, Fasilidade

Tipifikasaun hosi Aksaun-Tipu		Aksaun-Tipu		Kustu Estimativu		Nota badak ne'ebé ezplika kálkulu estimativu nian
Tipolojia	Sub-tipolojia	kódigu	deskrisaun	Valór Baze Globál (USD)	% iha tipolojia	
Fasilidade	Ensinu	P41.AT01	Hasa'e kapasidade no número fasilidade eskolár Ensinu Báziku nian	3 232 800	7,0%	1) Dimensionamentu: Sasukat ba aksaun espesífiku idak-idak; 2) Estimativa hosi valór unitáriu kustu nian; 3) Valór Globál Estimadu = dimensaun x Valór unitáriu/ Konsidera valór unitáriu hosi valór konstrusaun 720 USD /m2
		P41.AT02	Konstrusaun dormitóriu ba alunu sira besik ba fasilidade eskolár sira ne 'ebé iha ona ensinu báziku	690 000	1,5%	
		P42.AT01	Aumentu kapasidade no número fasilidade eskolaár iha Ensinu Sekundariu	13 104 000	28,2%	
		P42.AT02	Konstrusaun dormitóriu ba alunu sira besik ba fasilidade eskolár ne 'ebé iha ona ensinu sekundáriu	1 840 000	4,0%	
	Saúde	P43.AT01	Konstrusaun Postu Saúde iha Suku hotu-hotu ne'ebe ho populasaun 1000 to 5000	5 000 000	10,8%	1) Dimensionamentu: Sasukat ba aksaun espesífiku idak-idak; 2) Estimativa hosi valór unitáriu kustu nian; 3) Valór Globál Estimadu = dimensaun x Valór unitáriu/ Konsidera valór unitáriu hosi valór konstrusaun USD 1,000/m2
		P43.AT02	Konstrusaun rezidénsia ba enfermeiru no médiku sira	184 000	0,4%	
		P43.AT03	Konstrusaun Sentru Saúde Komunitáriu ba potenciál utente nian ida entre ema hamutuk 5000 no 15000 no ne'ebé bele jere besik Postu Administrativu 4 no ninia Postu Administrativu	2 200 000	4,7%	
		P43.AT04	Konstrusaun ba Ospital Referénsia	10 000 000	21,5%	
	Fasilidade Seluk	P44.AT01	Konstrusaun merkadu sira	7 700 000	16,6%	1) Dimensionamentu: Sasukat ba aksaun espesífiku idak-idak; 2) Estimativa hosi valór unitáriu kustu nian; 3) Valór Globál Estimadu = dimensaun x Valór unitáriu/ Konsidera valór unitáriu hosi valór konstrusaun USD 550/m2
		P44.AT02	konstrusaun armazenajen atu apoia aktividade komersiál sira ne'ebé hala'o iha merkadu	825 000	1,8%	
		P45.AT01	Konstrusaun edifísiu Postu Administrativu	150 000	0,3%	Konsidera valór globál rejistadu iha OE 2022
		D41.AT01	Konstrusaun fasilidade ho objektivu oioin atu apoia atividade administrativa no produtivu ba kooperativa sira	1 584 000	3,4%	1) Dimensionamentu: Sasukat ba aksaun espesífiku idak-idak; 2) Estimativa hosi valór unitáriu kustu nian; 3) Valór Globál Estimadu = dimensaun x Valór unitáriu/ Konsidera valór unitáriu hosi valór konstrusaun 720 USD /m2
					46 509 800	100,0%

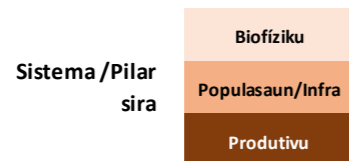


Tabela 14 - PF2.1: Aksaun-tipu tuir tipolojia intervensaun nian, Estimativa Kustu Valór Baze nian, Parte 2, Fasilidade sira, Fonte: Projeitu PMOT, 2023.

PF2.1 Aksaun-tipu tuir tipolojia Intervensaun | Kustu Estimativu hosi Valór Baze | Part 3, Intervensaun Territóriál

Tipifikasaun hosi Aksaun-Tipu		Aksaun-Tipu		Kustu Estimativu		Nota badak ne'ebé ezplika kálkulu estimativu nian
Tipolojia	Sub-tipolojia	kódigu	deskrisaun	Valór Baze Globál (USD)	% iha tipolojia	
Intervensaun Territóriál	Regulasaun Rai	B11.AT01	Delimitasaun ba Área Protejida sira	0	0,0%	Halo dimensionamentu, maibé labele halo estimativa kustu ne'ebé konsistente
		D11.AT01	Hamosu kondisaun ba ekstrasaun fatuk industriál sira	0	0,0%	Aksaun ne'ebé labele halo dimensionamentu no la koresponde ba kustu estimativa ne'ebé konsistente
		D11.AT02	Hamosu kondisaun sira ba ekstrasaun depóziitu minerál sira	0	0,0%	Aksaun ne'ebé labele halo dimensionamentu no la koresponde ba kustu estimativa ne'ebé konsistente
		D11.AT03	Hamosu kondisaun sira ba ekstrasaun idrokarbonetu	0	0,0%	Aksaun ne'ebé labele halo dimensionamentu no la koresponde ba kustu estimativa ne'ebé konsistente
	Patrimóniu Naturál	B12.AT01	Valoriza no reabilita mota sira no reabilita abitat ne'ebé a'at ona	0	0,0%	Aksaun ne'ebé labele halo dimensionamentu no la koresponde ba kustu estimativa ne'ebé konsistente
		B21.AT01	Reforestasaun zona rai-halai sira no/ka prezervasaun ai-laran ne'ebé iha, ho proteksaun ambiental	0	0,0%	Aksaun ne'ebé labele halo dimensionamentu no la koresponde ba kustu estimativa ne'ebé konsistente
		B21.AT02	Prezervasaun no reforestasaun ba ai-parapa	0	0,0%	Aksaun ne'ebé labele halo dimensionamentu no la koresponde ba kustu estimativa ne'ebé konsistente
		B31.AT01	Protesaun akuíferu no kaptasaun bee sira	0	0,0%	Aksaun ne'ebé labele halo dimensionamentu no la koresponde ba kustu estimativa ne'ebé konsistente
	Patrimóniu Edifikadu	P61.AT01	Konstrusaun Sentru interpretasaun lokál, liu-hosi reabilitasaun no rekonversaun patrimóniu arkitektóniku inventariadu	900 000	1,5%	1) Dimensionamentu: Sasukat hosi aksaun espesífiku ida-idak; 2) Estimativa hosi valór unitáriu kustu nian; 3) Valór Globál Estimadu = dimensaun x Valór unitáriu/ Konsidera valor unitáriu ida hosi kustu konstrusaun 720 USD /m2
		P62.AT01	Konstrusaun fasilidade kultural	360 000	0,6%	
		P71.AT01	Reabilitasaun ba área ne'ebé afekta hosi rai-halai	400 000	0,7%	Konsidera estimativa valór globál tuir ba referénsia ba aksaun ne'ebé hanesan iha territóriu Timor laran tomak
		P71.AT02	Monitorizasaun no jestaun ba área sira ne'ebé iha risku aas. No instalasoens Sistema alerta.	0	0,0%	Aksaun ne'ebé labele halo dimensionamentu no la koresponde ba kustu estimativa ne'ebé konsistente
		P71.AT03	Intervensaun estruturál sira bahadi'ak bee-dalan sira (kontensaun, dike, check dam, barrajen, nst)	0	0,0%	Aksaun ne'ebé labele halo dimensionamentu no la koresponde ba kustu estimativa ne'ebé konsistente
		P72.AT01	Relokalizasaun abitasaun no fasilidade sira, liu-hosi mekanizmu insentivu ba inisiativa privada (abitasaun sosiál, kompensasaun finanseira ka seluk)	0	0,0%	Aksaun ne'ebé labele halo dimensionamentu no la koresponde ba kustu estimativa ne'ebé konsistente
P72.AT02		Relokalizasaun abitasaun no fasilidade sira, tuir inisiativa públika	59 800 000	97,3%	1) Dimensionamentu: Sasukat hosi aksaun espesífiku ida-idak; 2) Estimativa hosi valór unitáriu kustu nian; 3) Valór Globál Estimadu = dimensaun x Valór unitáriu/ Konsidera valor unitáriu ida hosi kustu konstrusaun 460 USD /m2	
				61 460 000	100,0%	

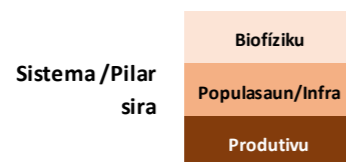


Tabela 15 - PF2.1: Aksaun-tipu tuir tipolojia intervensaun nia, Estimativa Kustu Valór Baze, Parte 3, Intervensaun Territóriál sira, Fonte: Projeitu PMOT, 2023.

PF2.1 Aksaun-tipu tuir tipolojia Intervensaun | Kustu Estimativu hosi Valór Baze | Part 4, Estrutura Apoiu

Tipifikasaun hosi Aksaun-Tipu		Aksaun-Tipu		Kustu Estimativu		Nota badak ne'ebé ezplika káلكu estimativu nian
Tipolojia	Sub-tipolojia	kódigu	deskrisaun	Valór Baze Globál (USD)	% iha tipolojia	
Estrutura Apoiu	Sektór Primáriu	D21.AT01	Implementasaun sistema irrigasaun iha área agrikultura ho irigasaun ne'ebé iha ona	0	0,0%	Aksaun ne'ebé labele halo dimensionamentu no la koresponde ba kustu estimativa ne'ebé konsistente
		D21.AT02	Haluan superfisie irigasaun nian liu-hosi konkretizasaun projetu irrigasaun nian ne'ebé iha ona	0	0,0%	Aksaun ne'ebé labele halo dimensionamentu no la koresponde ba kustu estimativa ne'ebé konsistente
		D21.AT03	Dezenvolvimentu indústria ortikultura	0	0,0%	Aksaun ne'ebé labele halo dimensionamentu no la koresponde ba kustu estimativa ne'ebé konsistente
		D21.AT04	Hasa'e área hakiak balada nian ba produsaun balada	0	0,0%	Aksaun ne'ebé labele halo dimensionamentu no la koresponde ba kustu estimativa ne'ebé konsistente
		D22.AT01	Konstrusaun sentru viveiru akuakultura nian	147 000	16,4%	Konsidera estimativa valór globál tuir ba referénsia ba aksaun ne'ebé hanesan iha territóriu Timor laran tomak
		D23.AT01	konstrusaun laboratoriu ba investigasaun ba kafé	300 000	33,4%	Konsidera estimasaun valór globál ne'ebe kalkuladu liu-hosi referénsia ba aksaun
	Turismu	D31.AT01	Hamosu Área Espesiál Turizmu Tasi-ibun nian	200 000	22,3%	Konsidera estimasaun valór globál ne'ebe kalkuladu liu-hosi referénsia ba aksaun
		D31.AT02	Identifikasaun ba Pontu Turístiku sira	250 000	27,9%	Konsidera estimasaun valór globál ne'ebe kalkuladu liu-hosi referénsia ba aksaun
				897 000	100,0%	

Sistema /Pilar sira

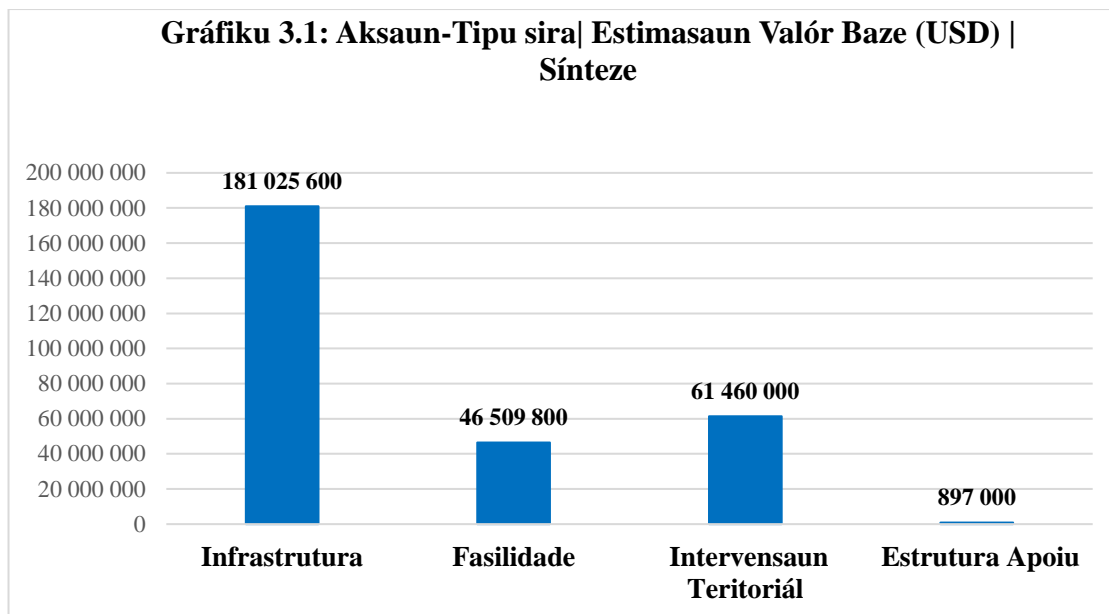
- Biofiziku
- Populasaun/Infra
- Produtivu

Tabela 16 - PF2.1: Aksaun-tipu tuir tipolojia intervensaun, Estimativa Kustu Valór Baze nian, Parte 4, Estrutura Apoiu nian, Fonte: Projeitu PMOT, 2023.

FP3: Aksaun-Tipu sira tuir tipolojia intervensaun | Estimasaun Valór Baze | Sínteze

Tipolojia	Sub-tipolojia	Kustu Estimativu			
		Valór Total (USD)	% iha tipolojia	% iha Total	
Infrastrutura	Transporte	Estrada	131 720 600	72,8%	45,4%
		SUB-TOTÁL	131 720 600	72,8%	45,4%
	Abastesimentu no Saneamentu	Bee	24 450 000	13,5%	8,4%
		Drenajen Bee	20 205 000	11,2%	7,0%
		RSU	2 250 000	1,2%	0,8%
		Enerjia	2 400 000	1,3%	0,8%
	SUB-TOTÁL	49 305 000	27,2%	17,0%	
SUB-TOTÁL Infrastrutura	181 025 600	100,0%	62,4%		
Fasilidade	Ensinu	18 866 800	40,6%	6,5%	
	Saúde	17 384 000	37,4%	6,0%	
	Fasilidade Seluk	10 259 000	22,1%	3,5%	
	SUB-TOTÁL Fasilidade	46 509 800	100,0%	16,0%	
Intervensaun Teritoriál	Regulasaun Rai	0	0,0%	0,0%	
	Patrimóniu Natural	0	0,0%	0,0%	
	Patrimóniu Edifikadu	61 460 000	100,0%	21,2%	
	SUB-TOTÁL Intervensaun Teritoriál	61 460 000	100,0%	21,2%	
Estrutura Apoiu	Sektór Primáriu	447 000	49,8%	0,2%	
	Turismu	450 000	50,2%	0,2%	
	SUB-TOTÁL Estrutura Apoiu	897 000	100,0%	0,3%	
TOTÁL		289 892 400	100,0%		

Tabela 17 – PF3 Aksaun-tipu tuir tipolojia intervensaun nian, Estimativa Valór Baze, Sínteze, Fonte: Projeitu PMOT, 2023.



Gráfiku 1 – 3.1 Aksaun-tipu tuir tipolojia intervensaun nian, Estimativa Valór Baze, Sínteze, Fonte: Projeitu PMOT, 2023.

Tuir ida ne'ebé hatudu iha Tabela PF3 no Gráfiku 3.1. parte significativa ida - besik 2/3 hosi total - hosi valór baze global ne'ebé estima atu investe aksaun sira ne'ebé propoin iha Planu, rejista iha tipolojia Infrastrutura nian. Hanesan hatudu iha *Eskema Demonstrativu hosi distribuissau aksaun sira no valór baze ne'ebé estima tuir tipolojia intervensaun sira*, valór médiu ne'ebé estima ba investe aksaun sira ne'ebé relasiona ho Infrastrutura naj dobru hosi média global. Nota katak, valór baze ne'ebé estima ona atu investe konjuntu aksaun ne'ebé rejista iha Estrutura Apoiu nian ne'e reziduál, tanba tipolojia ne'e integra iha aksaun sira ne'ebé labele atu dimensiona no kuantifika ninia kustu.

Iha tipolojia “Intervensaun Teritoriál” ne'ebé rejista aksaun-tipu *Hasees populasaun hosi perigu naturál sira* (hatudu ba objektivu jerál no *Hela sai hosi área ne'ebé iha risku aas* no ba objektivu espesífiku *Relokaliza abitasaun no fasilidade sira, tuir iniciativa públika*. Iha ámbitu aksau-tipu ida-ne'e nian - iha relevánsia ne'ebé mak evidente - prevee ona aksaun espesífika 13 (ida ba lokalizasaun idak-idak ne'ebé hatudu) ne'ebé estima ona kustu global hamutuk millaun 60 dólar, ka besik 20% hosi estimativa global ba aksaun hotu-hotu no atu investe iha munisípiu.

Programa Aksaun no Planu Finansiamentu
ERMERA: Planu Munisipál Ordenamentu Territóriu

Eskema Demonstrativu distribuisaun aksaun sira no valór baze estimadu tuir tipolojia intervensaun

Tipolojia Intervensaun	% total hosi aksaun sira ne'ebé propoin	% total hosi valór baze	Númeru hosi aksaun sira ne'ebé propoin	Valór Globál Baze Estimadu (USD)	Média hosi Valór Baze / Aksaun (USD)	observasaun
Infrastrutura	32,6%	62,4%	61	181 025 600	2 967 633	
Fasilidade	34,2%	16,0%	64	46 509 800	726 716	
Intervensaun Territorial	23,0%	21,2%	43	61 460 000	1 429 302	
Estrutura Apoiu	10,2%	0,3%	19	897 000	47 211	aksaun balun labele kuantifika
Total	100%	100%	187	289 892 400	1 550 227	

Tabela 18 - Eskema demonstrativu distribuisaun aksaun sira no valór baze ne'ebé estima tuir tipolojia intervensaun, Fonte: Projeitu PMOT, 2023

3.2 2: Apresentasaun estimativa, konsidera komponente oioin ne'ebé integra, aleinde valór baze

Hanesan refere ona, tuir padraun, konsidera katak termu “kustu” koresponde ba “valór baze” hosi estimativa investimentu munisipál ne'ebé propoin, maibé “valór total” hosi “investimentu” ne'e integra komponente seluk sira ne'ebé esplika iha parte 2 ida-ne'e. Iha liafuan seluk, “valór baze” ne'e koresponde (ho esepisaun raru ne'ebé mak anota) ba “Kustu konstrusaun nian no/ka implementasaun aksaun nian”.

Iha tabela PF4 bele haree ho forma ne'ebé badak, komponente oioin ne'ebé integra “valór total” hosi kustu estimativa ne'ebé presija atu investe aksaun espesífika ruma. Konteúdu hosi tabela PF4 esplika metodolojia ne'ebé uza, maibé hatudu mós ho maneira ne'ebé komplementár katak:

- i) Tabela PF4 (liu-liu kona-bá metodolojia ne'ebé uza) bele hetan tabela hirak ne'ebé identifika komponente kustu sira ba aksaun tipu idak-idak (tabela PF4.1 Infrastrutura sira; tabela PF4.2 Fasilidade sira; tabela PF4.3 Intervensaun Territoriál; PF4.4 Estrutra Apoiu sira);
- ii) Konjuntu komponente sira ne'ebé refere la inklui aspektu hotu-hotu ka momentu sira ne'ebé halo ba aksaun ruma, maibé, komponente sira ne'e integra barak liu aspektu no momentu sira ne'e;
- iii) Iha parte seluk, la'ós aksaun hotu-hotu tenke hatama komponente hotu-hotu ne'ebé konsidera atu implementa (dadus sira ne'e rejista ona iha tabela sira ne'ebé hatudu iha karaik no refere ona iha lista iha leten);
- iv) Sekuénsia hosi komponente sira tama ba trajetu implementasaun aktuál hosi aksaun intervensaun iha territóriu (ka hosi “estudu sira”, komponente 1 to'o kustu “manutensaun”, komponente 6).

FP4: Komponente sira hosi Estimativa Valór Totál no sekuénsia operasionál

Sekuénsia	Komponente *	Nível Ezijénsia hosi aplikasaun komponente ida-idak nian			Observasaun
		Laduun ezijente	Ezijente Iu	konsidera % relaksaun ba valór hosi Komponente Baze	
Komponente 1	Kustu ba estudu, projetu, fiskalizaun no monitorizasaun	kustu beébéka presija no/ka la aplika	kustu ne'ebé presija no kompleksu	5%	la haketak diversidade kompleksidade projetu nian ne'ebé konsoante ba aksaun-tipu sira
Komponente 2	Kustu ba akizisaun rai/disponibilidade rai	kustu beébéka presija no/ka la aplika	kustu ne'ebé presija parsialmente	25%	la haketak valór merkadu rai nian (valór eventúal maibé konsidera ba efeitú previzaun orsamentál)
Komponente 3	Kustus ba obra urbanizasaun ba asesu sira no/ka tratamentu envolvente	kustu beébéka presija no/ka la aplika	kustu ne'ebé presija ba kompleksidade nato'on	10%	la konsidera karakteristiká espesífika sira hosi territóriu ne'ebé atu interven
Komponente 4 / BAZE	Kustu ba konstrusaun no/ka implementasaun ba asaun	Konstrusaun nebe laiha kompleksidade bo'ot (USD)	Konstrusaun ho kompleksidade (USD)	200	konsidera índise 100 mak kompleksidade kiik
Komponente 5	Kustu ba akizasaun, transporte, montajen no instalasaun fasilidade sira, mobiliáriu ne'ebé presija	fasilidade no mobiliáriu elemntár sira	ekipamentu no mobiliáriu kompleksu	15%	la haketak diversidade kompleksidade projetu nian ne'ebé konsoante ba aksaun-tipu sira
Komponente 6	Kustu manutensaun	kustu ne'ebéka presija no/ka la aplika	kustu ne'ebé presija	1%	% relasiona ba valór hosi Komponente Baze nian mak anuál (karik asaun implementa iha tinan 1, % mak 10 %, 1 % tinan 10)

Tenke rekoñese katak avaliasaun ba nível ezijénsia nian (no ba nes esidade) tenke konsidera mós komponente ida-idak, hanesan mós ezersísiu hotu-hotu hosi Planu Finansiamentu ida-ne'e, ne'ebé sai estimativa, tanba aplikasaun hosi aksaun es pesífika ida-idak ne'ebé efektivá bele / tenke sukar alterasaun nível ezijénsia nian ne'ebé konsidera iha estimativa ida-ne'e

* La inklui komponente ne'ebé hatudu ba kustu finansieiru, ho funan no amortizasaun hosi empréstimu sira no kustu sira seluk ne'ebé asosia no/ka kazu ne'ebé liga ba rejistu ne'ebé liga ba rejistu no/ka kustu administrativu seluk

** Ba efeitú estimativa nian, konsidera kustu reabilitasaun hanesan no kustu konstrusaun nian

Tabela 19 - PF4: Komponente Estimativa Valór Totál no Sekuénsia Operasionál, Fonte: Projetu PMOT, 2023.

PF5.1: Estimativa Kustu Totál | Tuir Komponente | Aksaun-Tipu tuir tipolojia intervensaun | Parte 1, Infrastrutura

Tipolojia	Tipifikasaun Aksaun-Tipu		Aksaun-Tipu		Komponente						Observasaun		
	Sub-tipolojia	kódigu	deskrisaun	1 Estudu	2 Rai	3 Obra Urbanizasaun	4 (Baze) Valór Globál (USD)	5 Fasilidade	6 Manutensaun	Totál			
Infrastrutura	Transporte	Estrada	P21.AT01	Reabilitasaun/konstrusaun ponte sira	137 280	343 200	0	2 745 600	0	137 280	3 363 360	konsidera katak sorin hosi aksaun sira ne'e mai husi konstrusaun	
			P21.AT02	Konstrusaun eixu foun ba estrada iha rede munisipál	4 582 500	22 912 500	0	91 650 000	0	4 582 500	123 727 500		
			P22.AT01	Reabilitasaun eixu estrada nasonál no munisipál sira	1 600 000	0	0	32 000 000	0	1 600 000	35 200 000		
			P22.AT02	Hadi'ak trosu iha rede estrada nian	133 125	665 625	0	5 325 000	0	266 250	6 390 000	konsidera katak sorin hosi aksaun sira ne'e presija rai	
			P23.AT01	Konstrusaun terminál ki'lk/parajen ba transporte kolektivu sira	0	0	0	0	0	0	0		
	Abastesimentu no Saneamentu	Bee	P31.AT01	Harii sistema foun abastesimentu bee nian	985 000	0	0	19 700 000	0	985 000	21 670 000		
			P31.AT02	Reabilita / haluan sistema ne 'ebé iha ona	15 000	0	0	300 000	0	15 000	330 000		
			P32.AT01	Implementa programas konstrusaun ba ligasaun domisiliária	125 000	0	0	2 500 000	0	125 000	2 750 000		
			P32.AT02	Halakon fonte bee ne 'ebé la di' ak no/ka la seguru	48 750	0	0	1 950 000	0	97 500	2 096 250		
			P32.AT03	Reabilitasaun abastesimentu bee no konstrusaun tanke foun/rezervatóriu	0	0	0	0	0	0	0		
		Drenajen Bee	P33.AT01	Kria pakote insentivu atu aselera konstrusaun sintina ne'ebé di'ak iha uma-kain ida-idak	105 000	0	0	4 200 000	0	210 000	4 515 000		
			P33.AT02	Dezenvolve no disemina sistema alternativu saneamentu individual nian iha zona sira ne 'ebé kompleksu liu no ho densidade bo'ot liu, ho rekursu fossa séptika sira	156 250	0	0	6 250 000	0	312 500	6 718 750		
			P33.AT03	Dezenvolve kampaña sensibilizasaun atu uza fasilidade sanitária ne'ebé lolos, kuidadu iha manutensaun, ijiene no moos	0	0	0	300 000	0	0	300 000	Valór Baze hatudu ba komponente 1, Estudu	
			P34.AT01	Konstrusaun sistema kontrolu bee fo'er nian ne'ebé desentralizadu no simplifikadu , ne' ebé kobre zona urbana hirak ne 'ebé nakonu liu, ho konsumu bee oituan ou moderadu	150 000	0	0	6 000 000	0	300 000	6 450 000		
			P34.AT02	Konstrusaun fasilidade sanitária pública sira	15 125	0	0	605 000	0	30 250	650 375		
		RSU	P35.AT01	Implementasaun Estasaun ba tratamentu foer sintina nian	41 250	0	0	1 650 000	0	82 500	1 773 750		
			P35.AT02	Adopta servisu ho kapasidade no efikasía iha rekolla no transporte ba foer sintina nian	0	0	0	1 200 000	0	60 000	1 260 000	Valór Baze hatudu ba komponente 1, Estudu	
			P36.AT01	Implementasaun fatin-lixu munisipál sira	20 000	0	0	800 000	0	40 000	860 000		
			P36.AT02	Implementasaun ba fatin-lixu lokal sira	26 250	0	0	1 050 000	0	52 500	1 128 750		
			P36.AT03	Kriasaun estasaun munisipál ida ba tratamentu no valorizasaun reziduo sólidu sira	10 000	0	0	400 000	20 000	20 000	450 000		
		Enerjia	P37.AT01	Implementasaun unidade produsaun solár fotovoltaika lokal	10 000	0	0	400 000	0	20 000	430 000		
			P37.AT02	Implementasaun produsaun enerjia anin nia/ eólica	50 000	0	0	2 000 000	0	100 000	2 150 000		
			P37.AT03	Promove hamutuk ANC, kampaña medisaun ba poténsia sinál iha teritorio laran tomak	0	0	0	0	0	0	0	la	
			P37.AT04	Estensaun rede Baixa Tensaun ba povoamentu sira sein halo ligasaun ba rede pública eletrisidade nian	0	0	0	0	0	0	0	la	
			P37.AT05	Implementasaun iluminasaun pública hamutuk ho fasilidade no parajen ba transporte nian	0	0	0	0	0	0	0	la	
						8 210 530	23 921 325	0	181 025 600	20 000	9 036 280	222 213 735	
	Sistema /Pilar sira					3,7%	10,8%	0,0%	81,5%	0,0%	4,1%	100,0%	
	Biofiziku												
Povoamentu/Infra													
Produtivu													

Tabela 20 - PF5.1: Estimativa Kustu Totál Tuir komponente sira, Aksaun-tipu tuir tipolojia intervensaun nian, Parte 1, Infrastrutura sira, Fonte: Projetu PMOT, 2023.

PF5.1: Estimativa Kustu Totál | Tuir Komponente | Aksaun-Tipu tuir tipolojia intervensaun | Parte 2, Fasilidade

Tipifikasaun Aksaun-Tipu		Aksaun-Tipu		Komponente						Observasaun	
Tipolojia	Sub-tipolojia	kódigu	deskrisaun	1 Estudu	2 Rai	3 Obra Urbanizasaun	4 (Baze) Valór Globál (USD)	5 Fasilidade	6 Manutensaun		Totál
Fasilidade	Ensínu	P41.AT01	Hasa'e kapasidade no númeru fasilidade eskolár Ensínu Báziku nian	161 640	404 100	161 640	3 232 800	0	161 640	4 121 820	Kustu fasilidade nian hamutuk ona iha valór baze
		P41.AT02	Konstrusaun dormitóriu ba alunu sira besik ba fasilidade eskolár sira ne 'ebé iha ona ensínu báziku	17 250	86 250	34 500	690 000	0	34 500	862 500	Kustu fasilidade nian hamutuk ona iha valór baze
		P42.AT01	Aumentu kapasidade no númeru fasilidade eskolaár iha Ensínu Sekundáriu	655 200	1 638 000	655 200	13 104 000	0	655 200	16 707 600	Kustu fasilidade nian hamutuk ona iha valór baze
		P42.AT02	Konstrusaun dormitóriu ba alunu sira besik ba fasilidade eskolár ne 'ebé iha ona ensínu sekundáriu	46 000	230 000	92 000	1 840 000	0	92 000	2 300 000	Kustu fasilidade nian hamutuk ona iha valór baze
	Saúde	P43.AT01	Konstrusaun Postu Saúde iha Suku hotu-hotu ne'ebe ho populasau 1000 to 5000	250 000	625 000	250 000	5 000 000	0	250 000	6 375 000	Kustu fasilidade nian hamutuk ona iha valór baze
		P43.AT02	Konstrusaun rezidénsia ba enfermeiru no médiku sira	9 200	23 000	9 200	184 000	0	9 200	234 600	Kustu fasilidade nian hamutuk ona iha valór baze
		P43.AT03	Konstrusaun Sentru Saúde Komunitáriu ba poténsiál utente nian ida entre ema hamutuk 5000 no 15000 no ne'ebé bele jere besik Postu Administrativu 4 no ninia Postu Administrativu	110 000	275 000	110 000	2 200 000	0	110 000	2 805 000	Kustu fasilidade nian hamutuk ona iha valór baze
		P43.AT04	Konstrusaun Ospítal Referénsia	500 000	1 250 000	500 000	10 000 000	0	500 000	12 750 000	Kustu fasilidade nian hamutuk ona iha valór baze
	Fasilidade Seluk	P44.AT01	Konstrusaun merkadu sira	385 000	962 500	385 000	7 700 000	0	385 000	9 817 500	Kustu fasilidade nian hamutuk ona iha valór baze
		P44.AT02	Konstrusaun armazén apoiu ba aktividade komersiál sira ne'ebé hala'o iha merkadu	20 625	103 125	41 250	825 000	0	41 250	1 031 250	Kustu fasilidade nian hamutuk ona iha valór baze
		P45.AT01	Konstrusaun Edifisiu Postu Administrativu	3 750	18 750	7 500	150 000	0	7 500	187 500	Kustu fasilidade nian hamutuk ona iha valór baze
		D41.AT01	Konstrusaun fasilidade ho objektivu oioin atu apoia atividade administrativa no produtivu ba kooperativa sira	79 200	198 000	79 200	1 584 000	0	79 200	2 019 600	Kustu fasilidade nian hamutuk ona iha valór baze
				2 237 865	5 813 725	2 325 490	46 509 800	0	2 325 490	59 212 371	
Sistema /Pilar sira				3,8%	9,8%	3,9%	78,5%	0,0%	3,9%	100,0%	
Biofiziku											
Povoamentu/Infra											
Produtivu											

Tabela 21 - PF5.2: Estimativa Kustu Totál Tuir Komponente sira, Aksaun-tipu tuir tipolojia intervensaun, Parte 2, Fasilidade Fonte: Projeitu PMOT, 2023.

PF5.1: Estimativa Kustu Totál | Tuir Komponente | Aksaun-Tipu tuir tipolojia intervensaun | Parte 3, Intervensaun Territoriál

Tipifikasaun Aksaun-Tipu		Aksaun-Tipu		Komponente						Observasaun		
Tipolojia	Sub-tipolojia	kódigu	deskrisaun	1 Estudu	2 Rai	3 Obra Urbanizasaun	4 (Baze) Valór Globál (USD)	5 Fasilidade	6 Manutensaun		Totál	
Intervensaun Territoriál	Regulasaun Rai	B11.AT01	Delimitasaun ba Área Protejida sira				0			0		
		D11.AT01	Hamosu kondisaun ba ekstrasaun fatuk industriál sira				0			0		
		D11.AT02	Hamosu kondisaun sira ba ekstrasaun depóztu minéral sira				0			0		
		D11.AT03	Hamosu kondisaun sira ba ekstrasaun idrokarbonetu				0			0		
	Património Naturál	B12.AT01	Valoriza no reabilita mota sira no reabilita abitat ne'ebé a'at ona				0				0	
		B21.AT01	Reflorestasaun zona rai-halai sira no/ka prezervasaun ai-laran ne'ebé iha, ho proteksaun ambiental				0				0	
		B21.AT02	Reflorestasaun liga ba produsaun ai-kakeu no ai-kafé				0				0	
		B31.AT01	Protesaun akuiferu no kaptasaun bee sira				0				0	
	Patrimóniu Edifikadu	P61.AT01	Konstrusaun Centro interpretasaun lokal, liu-hosi reabilitasaun no rekonsersaun patrimóniu arkitektóniku inventariadu		45 000	0	0	900 000	90 000	45 000	1 080 000	
		P62.AT01	Konstrusaun fasilidade kultural		18 000	45 000	18 000	360 000	36 000	18 000	495 000	
		P71.AT01	Reabilitasaun ba área ne'ebé afekta hosi rai-halai		10 000	0	20 000	400 000	0	20 000	450 000	
		P71.AT02	Monitorizasaun no jestaun ba área sira ne'ebé iha risku aas. No instalasaun Sistema alerta.					0			0	
		P71.AT03	Intervensaun estrutural sira bahadi'ak bee-dalan sira (kontensaun, dike, check dam, barrajen, nst)					0			0	
		P72.AT01	Relokalizasaun abitasaun no fasilidade sira, liu-hosi mekanizmu insentivu ba iniciativa privada (abitasaun sosiál, kompensasaun finanseira ka seluk)					0			0	
P72.AT02		Relokalizasaun abitasaun no fasilidade sira, tuir iniciativa públika		2 990 000	7 475 000	2 990 000	59 800 000	0	2 990 000	76 245 001	Kustu fasilidade nian hamutuk ona iha valór baze	
				3 063 000	7 520 000	3 028 000	61 460 000	126 000	3 073 000	78 270 001		
Sistema /Pilar sira				3,9%	9,6%	3,9%	78,5%	0,2%	3,9%	100,0%		
Biofíziku												
Povoamentu/Infra												
Produtivu												

Tabela 22 - PF5.3: Estimativa Kustu Totál Tuir Komponente sira, Aksaun-tipu tuir tipolojia intervensaun, Parte 3, Intervensaun Territoriál, Fonte: Projeitu PMOT, 2023.

PF5.1: Estimativa Kustu Totál | Tuir Komponente | Aksaun-Tipu tuir tipolojia intervensaun | Parte 4, Estrutura Apoio

Tipifikasaun Aksaun-Tipu		Aksaun-Tipu		Komponente						Observasaun	
Tipolojia	Sub-tipolojia	kódigu	deskrisaun	1 Estudu	2 Rai	3 Obra Urbanizasaun	4 (Baze) Valór Globál (USD)	5 Fasilidade	6 Manutensaun		Totál
Estrutura Apoio	Sektór Primáriu	D21.AT01	Implementasaun sistema irrigasaun iha área agrikultura ho irigasaun ne'ebé iha ona				0			0	
		D21.AT02	Haluan superfísie irigasaun nuan iu-hosi konkretizasaun projetu irigasaun nian ne'ebé iha ona	0	0	0	0	0	0	0	
		D21.AT03	Dezenvolvimentu indústriá ortikultura				0			0	
		D21.AT04	Hasa'e área hakiak balada nian ba produsaun balada				0			0	
		D22.AT01	Konstrusaun sentru viveiru akuakultura nian	3 675	0	0	147 000	0	7 350	158 025	
		D23.AT01	Konstrusaun laboratóriu ba investigasaun kafé nian	15 000	37 500	15 000	300 000	45 000	15 000	427 500	
	Turismu	D31.AT01	Hamosu Área Especial Turizmu iha Área Protejida	0	0	0	200 000	0	0	200 000	Valór baze mak refere ba Komponente 1, Estudu
		D31.AT02	Identifikasaun ba Pontu Turístiku sira	0	0	0	250 000	0	0	250 000	Valór baze mak refere ba Komponente 1, Estudu
				18 675	37 500	15 000	897 000	45 000	22 350	1 035 525	
Sistema /Pilar sira				1,8%	3,6%	1,4%	86,6%	4,3%	2,2%	100,0%	
Biofíziku											
Povoamentu/Infra											
Produtivu											

Tabela 23 – PF5.4: Estimativa Kustu Totál Tuir Komponente sira, Aksaun-tipu tuir tipolojia intervensaun, Parte 4, Estrutura Apoio, Fonte: Projeitu PMOT, 2023.

Programa Aksaun no Planu Finansiamentu
ERMERA: Planu Munisipál Ordenamentu Territóriu

Hanesan bele hatene, parte signifikante ida hosi kustu totál - besik 4/5 hosi totál - koresponde ba komponente 4 / valór baze. Nota katak komponente 2 - Rai - ne'ebé koresponde ba 10% hosi valór totál konsidera hanesan maneira atu prevene nesidade hodi iha asesu ba rekursu ida-ne'e, todan ida-ne'e bele varia depende ba disponibilidade (ka la'e) rai públiku sira, no/ka parseria ho entidade sira seluk, ba implantasaun intervensaun barak-barak (barak liu iha facilidade no infraestrutura sira).

Nota katak valór ne'ebé estima ba manutensaun (4% hosi totál) konsidera hanesan tempu médiu hosi metade prazu totál tinan 10 nian no importánsia konsiderasaun iha Planu Finansiamentu hodi prevene funsionamentu iha tempu intervensaun sira nian.

FP6: Estimativa Kustu Totál | Tuir Komponente | Aksaun-tipu tuir tipolojia intervensaun | Sínteze

Tipolojia	Sub-tipolojia	komponente (montante iha USD)						Total	
		1 Estudu	2 Rai	3 Obra Urbanizasaun	4 (Baze) Valór Total	5 Fasilidade	6 Manutensaun		
Infrastrutura	Transporte	Estrada	6 452 905	23 921 325	0	131 720 600	0	6 586 030	168 680 860
		SUB-TOTÁL	6 452 905	23 921 325	0	131 720 600	0	6 586 030	168 680 860
	Abstesimentu no Saneamentu	Bee	1 173 750	0	0	24 450 000	0	1 222 500	26 846 250
		Drenajen Bee	467 625	0	0	20 205 000	0	995 250	21 667 875
		RSU	56 250	0	0	2 250 000	20 000	112 500	2 438 750
		Energia	60 000	0	0	2 400 000	0	120 000	2 580 000
		SUB-TOTÁL	1 757 625	0	0	49 305 000	20 000	2 450 250	53 532 875
SUB-TOTÁL Infrastrutura	8 210 530	23 921 325	0	181 025 600	20 000	9 036 280	222 213 735		
Fasilidade	Ensinu	880 090	2 358 350	943 340	18 866 800	0	943 340	23 991 920	
	Saúde	869 200	2 173 000	869 200	17 384 000	0	869 200	22 164 600	
	Fasilidade Seluk	488 575	1 282 375	512 950	10 259 000	0	512 950	13 055 850	
	SUB-TOTÁL Fasilidade	2 237 865	5 813 725	2 325 490	46 509 800	0	2 325 490	59 212 371	
Intervensaun Territoriál	Regulasaun Rai	0	0	0	0	0	0	0	
	Patrimóniu Naturál	0	0	0	0	0	0	0	
	Patrimóniu Edifikadu	3 063 000	7 520 000	3 028 000	61 460 000	126 000	3 073 000	78 270 001	
	SUB-TOTÁL Intervensaun Teritoriál	3 063 000	7 520 000	3 028 000	61 460 000	126 000	3 073 000	78 270 001	
Estrutura Apoiu	Sektór Primáriu	18 675	37 500	15 000	447 000	45 000	22 350	585 525	
	Turismu	0	0	0	450 000	0	0	450 000	
	SUB-TOTÁL Estrutura Apoiu	18 675	37 500	15 000	897 000	45 000	22 350	1 035 525	
TOTÁL	13 530 070	37 292 550	5 368 490	289 892 400	191 000	14 457 120	360 731 632		
		3,8%	10,3%	1,5%	80,4%	0,1%	4,0%	100,0%	

Tabela 24 – PF6: Kustu Estimativa Totál Tuir Komponente, Aksaun-tipu tuir tipolojia intervensaun, Sínteze, Fonte: Projeitu PMOT, 2023.

3.3 Parte 3: Apresentasaun estimativa (hosi valór baze) tuir Sistema / Pilar idak-idak

Iha parte dahuluk, apresenta ona rezultadu estimativa hosi kustu estrukuradu sira liu-hosi tipolojia intervensaun aksaun 4, ne'ebé konsidera hanesan forma ne'ebé konsistente liu hodi hatudu estimativa ida-ne'e. Importante atu presiona sá distribuisaun kustu estimadu hosi aksaun sira ne'ebé mak propoin tuir Sistema Territoriál / Pilar Estratéjiku idak-idak. Todan esepSIONÁL hosi Sistema Povoamentu no Infrastrukturál ne'ebé hatudu iha Programa sei forte liu tan, halibur kustu hotu-hotu ne'ebé estima ba investe aksaun sira ne'ebé prevee iha planu. Nota katak aksaun ne'ebé fahe tuir tipu, hanesan Infrastrutura no Fasilidade sira (ne'ebé mak sai sentru hosi aksaun sira iha Planu Finansiamentu) rejista hotu iha sistema rua (Povoamentu no Infrastrukturál) no iha Pila Koezaun Territoriál nian.

Valór baze global ne'ebé estima ba aksaun sira ne'ebé rejista iha Sistema Biofíziku no Sistema Produtivu ne'e nulu no/ka reziduál, tanba aksaun sira ne'e hotu ne'ebé rejista iha Sistema / Pilar sira laabele atu iha dimensionamentu ne'ebé konsistente no kustu estimativa nian.

FP7: Kustu Estimativu | Valór Baze | Sínteze tuir Sistema / Pilar

		Kustu Estimativu		
		Valór Globál (USD)	Totál %	Observasaun
B	BIOFÍZIKU Pilar 1: Halo uzu rai sai kompatível no prezerva valór naturál sira	0	0%	Aksaun barak liu ne'ebé mak inklui iha Sistema / Pilar nian la sujeitu ba dimensionamentu ne'ebé konsistente no kustu estimativu ne'ebé la korespondente.
P no I	POVOAMENTU / INFRASTRUTURA Pilar 2: Promove ekuidade espasiál no koezaun territoriál	287 411 400	99%	Aksaun barak liu ne'ebé mak inklui iha Sistema /Pilar nian halo parte ba tipolojia Infrastrutura no Fasilidade
D	POVOAMENTU / INFRASTRUTURA Pilar 2: Potensia vokasaun territoriál sira no dezenvolvimentu sócio-ekonómiku	2 481 000	1%	Aksaun barak liu ne'ebé mak inklui iha Sistema / Pilar nian la sujeitu ba dimensionamentu ne'ebé konsistente no kustu estimativu ne'ebé la korespondente.
BPID	TOTÁL	289 892 400	100%	

Tabela 25 – PF7: Kustu Estimativa, Valór totál, Sínteze tuir Sistema / Pilar, Fonte: Projeitu PMOT, 2023.

3.4 Parte 4: Persepsaun fazeamentu ezekusaun finanseira nian

Iha kuadru sira (PF8 e PF9) no iha gráfiku sira (8.1, 9.1, 9.2 e 9.3) ne'ebé mak apresenta tuirmai, faze hosi aplikasaun valór baze estimadu ne'ebé presija atu investe aksaun hamutuk 182 ne'ebé propoin iha ámbitu PMOT ida-ne'e.

Hosi fazeamentu, importante atu salienta:

- Iha termu global, no konsidera investimento totál ba tinan 10 (2023-2032) besik millaun 300 dólar, verifica rásiu investimento ida hamutuk 2.099 USD / abitante, ne'ebé konsidera tinan 10, koresponde ba valór ida - médiu - besik 200USD/abitante pur tinan;

- Iha termu global mós - no aplika rásiu área Munisípiu nian - verifica investimento ida besik 380.000 USD/km² (ka, média anual ida, ho valór besik 38.000 usd/km²);

- Iha termu temporal, salienta urjénsia hosi aksaun sira tanba liu-hosi 20% (investimento liu 62 millaun dólar) mak konsidera hanesan aplikasaun kustu prazu, ka pratikamente imediatu, tenke investe entre 2023 no 2024;

- Maske nune'e, aleinde urjénsia ida-ne'e, nota katak besik 1/3 hosi investimentu ne'ebé estima (liu 90 millaun dólar) sei aplika ba prazu naruk, ne'ebé hatudu perspectiva ierarkizasaun ba aplikasaun polítika pública sira nian no ninia continuidade ne'ebé konsistente durante tinan 10 tuirmai.

- Konsidera kronograma ezekusaun nian (ne'ebé hanesan ho partikularidade Planu nian, ho karákte estimativa), atensaun espesial ba esforsu finanseiru iha tinan rua, liu-liu: iha 2024 (investimentu liu 43 millaun USD) no iha 2031 (investimento liu 54 millaun USD).

FP8: Fazeamentu Ezekusaun | Valór Baze | Sínteze

	Total Komponente Baze		Fazeamentu									
	Valór Baze (USD)	%	Prazu Badak		Prazu Badak/Médiu		Prazu Médiu		Prazu Médiu/Naruk		Prazu Naruk	
			Valór Baze (USD)	%	Valór Baze (USD)	%	Valór Baze (USD)	%	Valór Baze (USD)	%	Valór Baze (USD)	%
TOTAL HOSI SISTEMA / PILAR 4	289 892 400	100%	62 170 423	21%	32 392 500	11%	71 109 977	25%	34 087 500	12%	90 132 000	31%

Nota

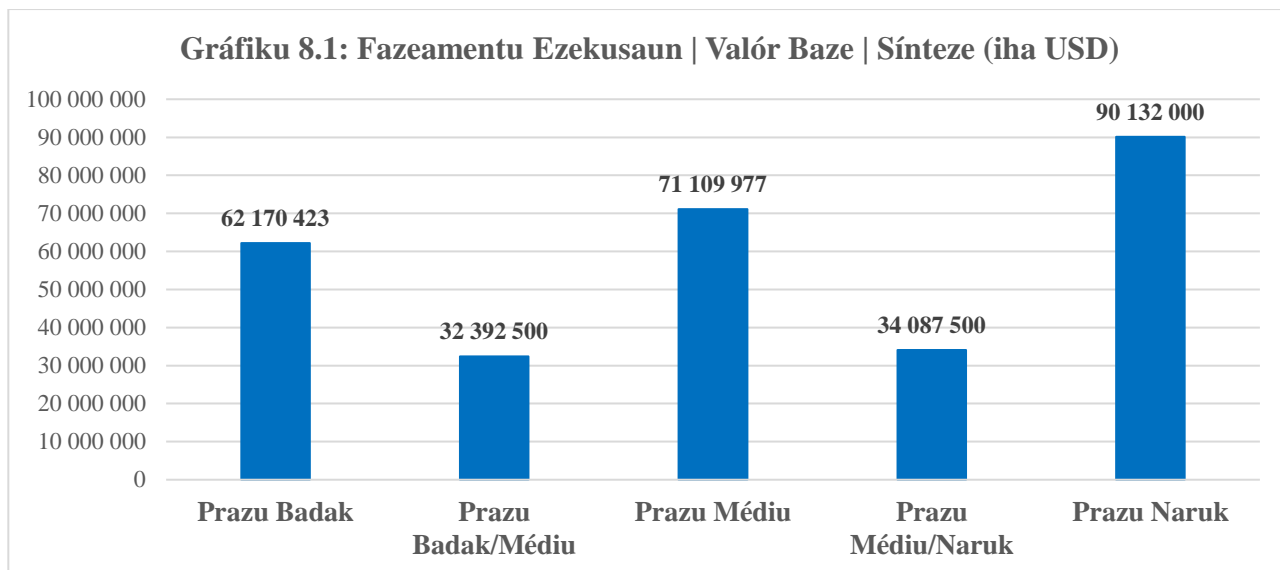
Indikasaun ba fazeamentu hosi aksaun espesifika ida-idak bele hare'e iha "Fixa Aksaun-Tipu" (iha Ankesu)

Posibilidade baze sira ba indikasaun ida ne'e mak Prazu Badak/Médiu/Naruk. Maibé, iha aksaun espesifika ruma halo ona indikasaun intermédia, ne'ebé rejista prioridade investimentu rua: Prazu Baadak/Médiu ka Prazu Médiu/Naruk

Aksaun espesifika sira iha ona indikasaun "tripla" iha prazu - Badak/Média/Naruk - ne'ebé fahe ba forma, hanesan: Prazu Badak no Naruk: 10% hosi totál períodu ida-idak; Prazu Badak/Médiu no Médiu/Naruk: 25% hosi totál períodu ida-idak; Prazu Médiu: 30% hosi totál.

Salienta katak ba valór hotu-hotu konsidera ona presu 2023 nian no konsidera taxa inflasaun nulu ba tinan tuir mai

Tabela 26 – PF8: Fazeamentu Ezekusaun, Valór Baze, Sínteze, Fonte: *Projeto PMOT, 2023*, Fonte: *Projeto PMOT, 2023*.



Gráfiku 2 – 8.1: Fazeamentu Ezekusaun, Valór Baze, Sínteze (iha USD), Fonte: Projeitu PMOT, 2023.

PF9: Kronograma Ezekusaun | Sínteze

	Totál Komponente Baze	Prazu Badak		Prazu Badak/Médiu		Prazu Médiu		Prazu Médiu/Naruk		Prazu Naruk	
	Valór Totál (USD)	2023	2024	2025	2026	2027	2028	2029	2030	2031	2032
		30%	70%	50%	50%	50%	50%	50%	50%	60%	40%
TOTÁL HOSI SISTEMA/PILAR 4	289 892 400	18 651 127	43 519 296	16 196 250	16 196 250	35 554 989	35 554 989	17 043 750	17 043 750	54 079 200	36 052 800
total %	100,0%	6,4%	15,0%	5,6%	5,6%	12,3%	12,3%	5,9%	5,9%	18,7%	12,4%
valór globál akumuladu (USD)		18 651 127	62 170 423	78 366 673	94 562 923	130 117 912	165.672.900	182.716.650	199.760.400	253.839.600	289.892.400

Nota:

Salienta rezerva ne'ebé fó sai ona iha Programa no Planu nian momentu oioin, tenke konsidera katak programa finansiamentu mak estimativa ne'ebé bele/tenke halo ajustamentu iha momentu aplikasaun nian hosi aksaun ida-idak, iha ne'ebé projeksaun sira ne'e bele/tenke ajusta durante tempu ne'ebé la'o

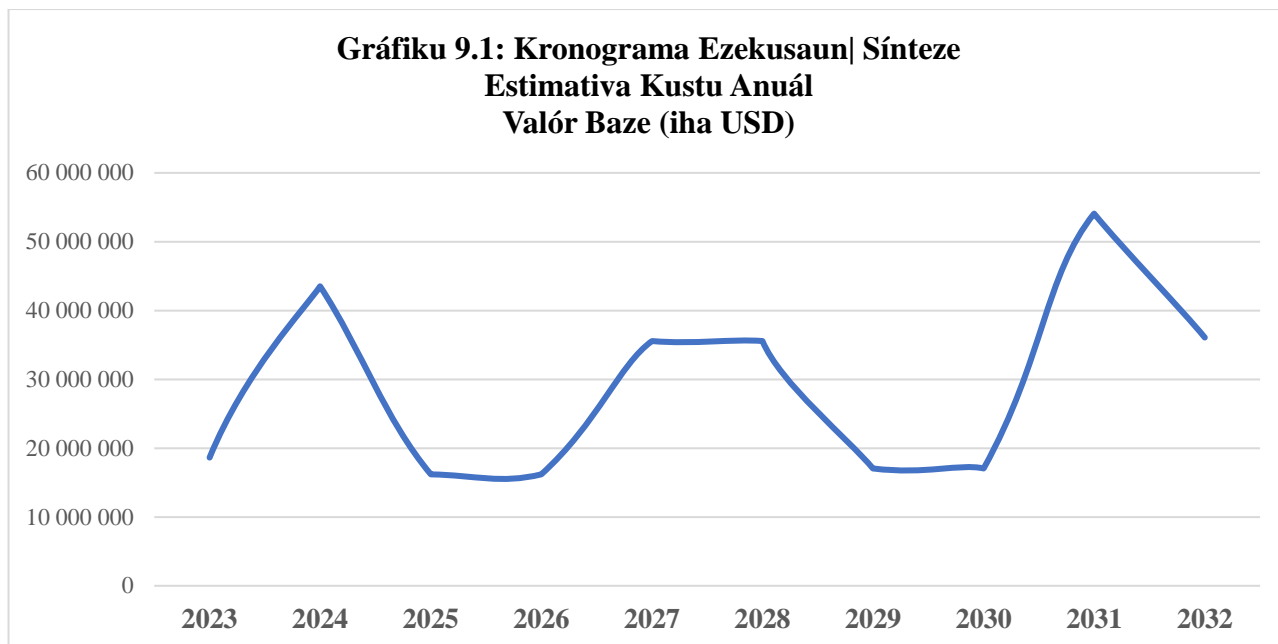
Tanba períodu implementasaun nian mak tinan 10 no determina ona faze 5, asume katak faze ida-idak iha tinan rua.

Konsidera katak Prazu Badak integra tinan ida-ne'e, 2023, sei hare'e mos katak iha tinan ne'ebé refer aplika deit 30% hosi estimativa prazu badak

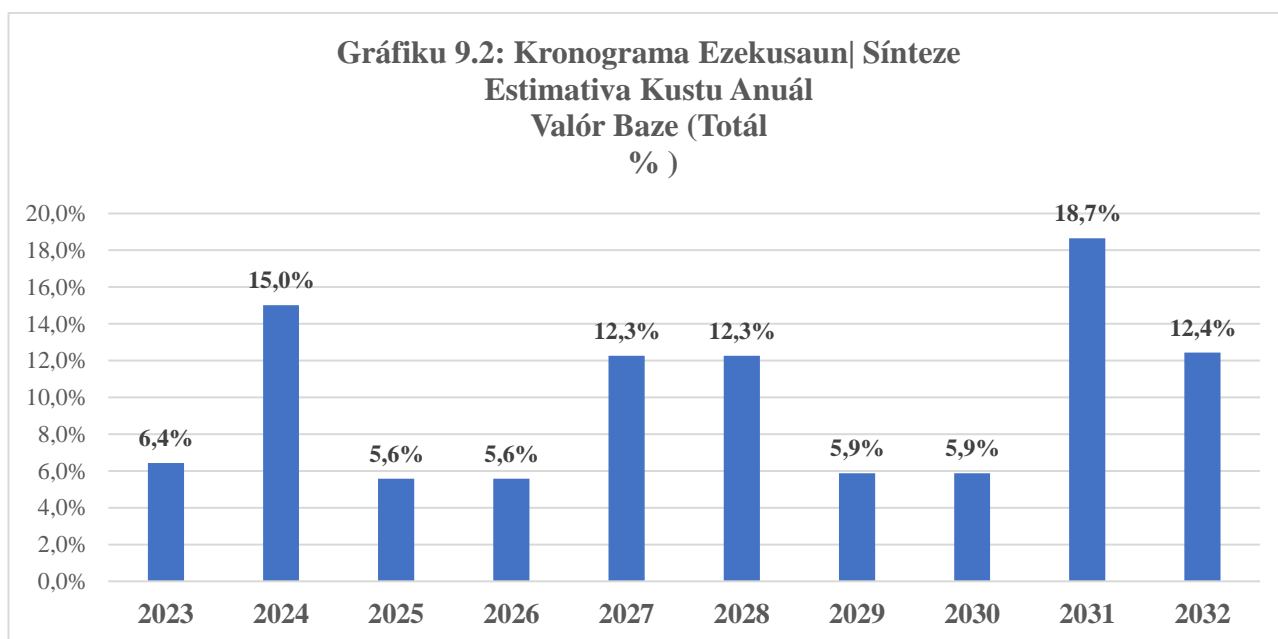
Ba momentu Prazu Naruk, asume katak iha tinan ikus, aplika de'it 40% hosi estimativa Prazu Naruk nian

Ba momentu sira seluk, konsidera repartisaun ida ne'ebé hanesan hosi tinan 2 integrante sira

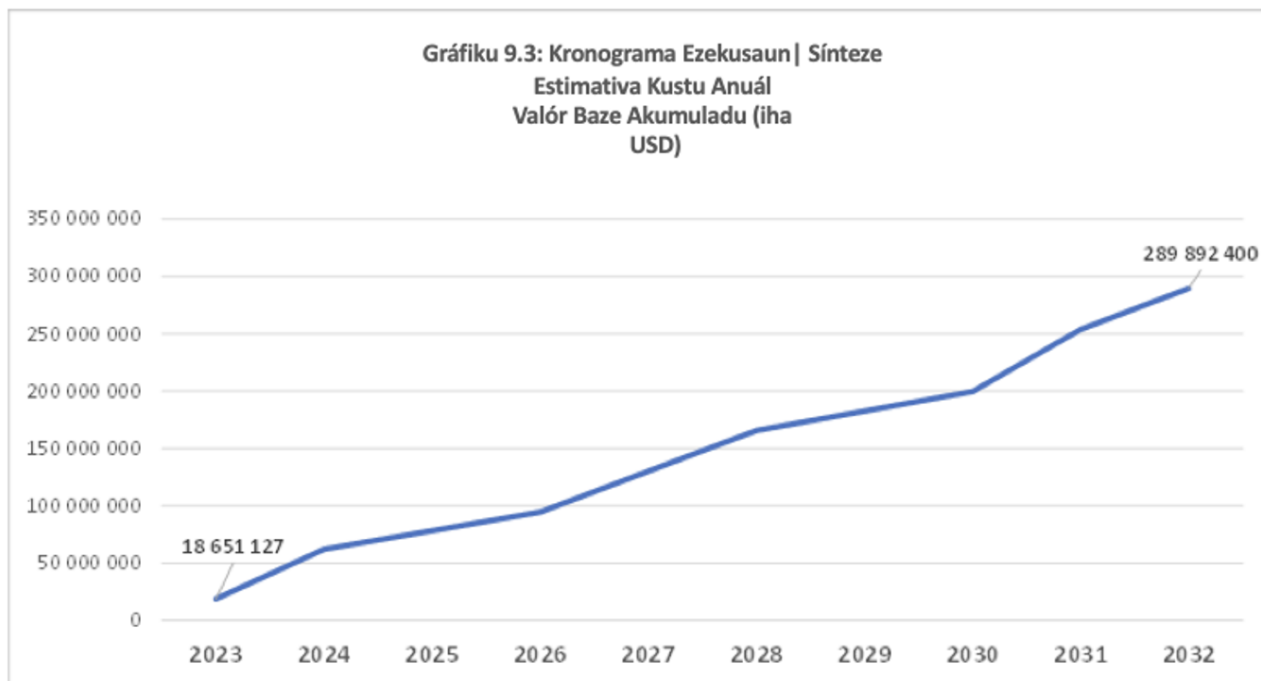
Tabela 27 - PF9: Kronograma Ezekusaun, Sínteze, Fonte: Projeitu PMOT, 2023.



Gráfiuku 3 – 9.1: Kronograma Ezekusaun, Sínteze Kustu Estimativa anuál, Valór Baze (iha USD)



Gráfiuku 4 – 9.2: Kronograma Ezekusaun, Sínteze Kustu Estimativa anuál, Valór Baze (iha % totál), Fonte: Projeitu PMOT, 2023



Gráfiku 5 – 9.3: Kronograma Ezekusaun, Sínteze Kustu Estimativa anuál, Valór Baze Akumuladu (iha USD), Fonte: Projeitu PMOT, 2023.

Índise Tabela sira

TABELA 1 - E1 ENKUADRAMENTU INSTITUSIONÁL, FONTE: PROJETU MPOT, 2023.	8
TABELA 2 - E2 ENKUADRAMENTU ESTRATÉJIKU: OBJEKTIVU SIRA TUIR SISTEMA TERRITORIÁL / PILAR ESTRATÉJIKU SIRA, FONTE: PROJETU PMOT, 2023.	11
TABELA 3 - E3.1 ENKUADRAMENTU OPERACIONÁL, PARTE 1: DIMENSAUN SIRA HOSI PROGRAMASAUN NO PLANEAMENTU, FONTE: PROJETU PMOT, 2023.	13
TABELA 4 - E3.2 ENKUADRAMENTU OPERACIONÁL, PARTE 2: SENTRU HOSI AKSAUN-TIPU,, FONTE: PROJETU PMOT, 2023.	15
TABELA 5 – E3.3 ENKUADRAMENTU OPERACIONÁL, PARTE 3: KATEGORIZASAUN NO TIPIFIKASAUN BA AKSAUN SIRA, FONTE: PROJETU PMOT, 2023.	16
TABELA 6 - A1.1 SISTEMA BIOFÍZIKU, TABELA GLOBÁL PROGRAMA AKSAUN NIA: AKSAUN-TIPU SIRA, FONTE: PROJETU PMOT, 2023.	19
TABELA 7 – A2.1 SISTEMA POVOAMENTU, TABELA GLOBÁL PROGRAMA AKSAUN NIAN: AKSAUN-TIPU, FONTE: PROJETU PMOT, 2023.	20
TABELA 8 - A2.2 SISTEMA POVOAMENTU, TABELA GLOBÁL PROGRAMA AKSAUN NIAN: AKSAUN-TIPU, FONTE: PROJETU PMOT, 2023.	21
TABELA 9 - A3.1 SISTEMA PRODUTIVO, TABELA GLOBÁL PROGRAMA AKSAUN NIAN: AKSAUN-TIPU, FONTE: PROJETU PMOT, 2023.	22
TABELA 10 - A4.2 NÚMERU AKSAUN SIRA TUIR TIPU INTERVENSAUN NO TUIR POSTU ADMINISTRATIVU, FONTE: PROJETU PMOT, 2023.	25
TABELA 11 - ESKEMA DEMONSTRATIVU BA DISTRIBUISAUN TERRITORIÁL HOSI AKSAUN SIRA, FONTE: PROJETU PMOT, 2023.	26
TABELA 10 – PF1: ESTRUTURA KONTEÚDU PLANU FINANSIAMENTU NIAN, FONTE: PROJETU PMOT, 2023.	30
TABELA 11- PF2.1: AKSAUN-TIPU SIRA TUIR TIPOLOJIA INTERVENSAUN NIAN, ESTIMATIVA KUSTU VALÓR BAZE NIAN,, PARTE 1, INFRASTRUTURAS, FONTE: PROJETU PMOT, 2023.	33
TABELA 12 - PF2.1: AKSAUN-TIPU TUIR TIPOLOJIA INTERVENSAUN NIAN, ESTIMATIVA KUSTU VALÓR BAZE NIAN, PARTE 2, FASILIDADE SIRA, FONTE: PROJETU PMOT, 2023.	34
TABELA 13 - PF2.1: AKSAUN-TIPU TUIR TIPOLOJIA INTERVENSAUN NIA, ESTIMATIVA KUSTU VALÓR BAZE, PARTE 3, INTERVENSAUN TERRITORIÁL SIRA, FONTE: PROJETU PMOT, 2023.	35
TABELA 14 - PF2.1: AKSAUN-TIPU TUIR TIPOLOJIA INTERVENSAUN, ESTIMATIVA KUSTU VALÓR BAZE NIAN, PARTE 4, ESTRUTURA APOIU NIAN, FONTE: PROJETU PMOT, 2023.	36

TABELA 15 – PF3 AKSAUN-TIPU TUIR TIPOLOJIA INTERVENSAUN NIAN, ESTIMATIVA VALÓR BAZE, SÍNTEZE, FONTE: PROJETU PMOT, 2023.....	37
TABELA 18 - ESKEMA DEMONSTRATIVU DISTRIBUISAUN AKSAUN SIRA NO VALÓR BAZE NE'EBÉ ESTIMA TUIR TIPOLOJIA INTERVENSAUN, FONTE: PROJETU PMOT, 2023.....	39
TABELA 17 - PF4: KOMPONENTE ESTIMATIVA VALÓR TOTÁL NO SEKUÉNSIA OPERASIONAL, FONTE: PROJETU PMOT, 2023.	41
TABELA 18 - PF5.1: ESTIMATIVA KUSTU TOTÁL TUIR KOMPONENTE SIRA, AKSAUN-TIPU TUIR TIPOLOJIA INTERVENSAUN NIAN, PARTE 1, INFRASTRUTURA SIRA, FONTE: PROJETU PMOT, 2023.....	42
TABELA 19 - PF5.2: ESTIMATIVA KUSTU TOTÁL TUIR KOMPONENTE SIRA, AKSAUN-TIPU TUIR TIPOLOJIA INTERVENSAUN, PARTE 2, FASILIDADE FONTE: PROJETU PMOT, 2023.	43
TABELA 20 - PF5.3: ESTIMATIVA KUSTU TOTÁL TUIR KOMPONENTE SIRA, AKSAUN-TIPU TUIR TIPOLOJIA INTERVENSAUN, PARTE 3, INTERVENSAUN TERRITORIÁL, FONTE: PROJETU PMOT, 2023.	44
TABELA 21 – PF5.4: ESTIMATIVA KUSTU TOTÁL TUIR KOMPONENTE SIRA, AKSAUN-TIPU TUIR TIPOLOJIA INTERVENSAUN, PARTE 4, ESTRUTURA APOIU, FONTE: PROJETU PMOT, 2023.	45
TABELA 22 – PF6: KUSTU ESTIMATIVA TOTÁL TUIR KOMPONENTE, AKSAUN-TIPU TUIR TIPOLOJIA INTERVENSAUN, SÍNTEZE, FONTE: PROJETU PMOT, 2023.....	46
TABELA 23 – PF7: KUSTU ESTIMATIVA, VALÓR TOTÁL, SÍNTEZE TUIR SISTEMA / PILAR, FONTE: PROJETU PMOT, 2023.	48
TABELA 24 – PF8: FAZEAMENTU EZEKUSAUN, VALÓR BAZE, SÍNTEZE, FONTE: PROJETU PMOT, 2023, FONTE: PROJETO PMOT, 2023.	50
TABELA 25 - PF9: KRONOGRAMA EZEKUSAUN, SÍNTEZE, FONTE: PROJETU PMOT, 2023.....	52

Índise Gráfiku sira

GRÁFIKU 1 – 3.1 AKSAUN-TIPU TUIR TIPOLOJIA INTERVENSAUN NIAN, ESTIMATIVA VALÓR BAZE, SÍNTEZE, FONTE: PROJETU PMOT, 2023.....	38
GRÁFIKU 2 – 8.1: FAZEAMENTU EZEKUSAUN, VALÓR BAZE, SÍNTEZE (IHA USD), FONTE: PROJETU PMOT, 2023.....	51
GRÁFIKU 3 – 9.1: KRONOGRAMA EZEKUSAUN, SÍNTEZE KUSTU ESTIMATIVA ANUÁL, VALÓR BAZE (IHA USD)	53
GRÁFIKU 4 – 9.2: KRONOGRAMA EZEKUSAUN, SÍNTEZE KUSTU ESTIMATIVA ANUÁL, VALÓR BAZE (IHA % TOTÁL), FONTE: PROJETU PMOT, 2023.....	53
GRÁFIKU 5 – 9.3: KRONOGRAMA EZEKUSAUN, SÍNTEZE KUSTU ESTIMATIVA ANUÁL, VALÓR BAZE AKUMULADU (IHA USD), FONTE: PROJETU PMOT, 2023.....	54

Aneksu – Fixa Aksaun-tipu sira