

REPÚBLICA DEMOCRÁTICA TIMOR-LESTE
MINISTÉRIU PLANU NO ORDENAMENTU
VIII GOVERNUN KONSTITUSIONÁL
Direksaun-Jerál Ordenamentu Territóriu



BOBONARO

RELATÓRIU PLANU MUNISIPÁL
ORDENAMENTU TERRITÓRIU

(RFP/044/MPO-2021)

Fevereiro, 2023

N L A T I M O R



FACULDADE DE ARQUITETURA
LISBON SCHOOL OF ARCHITECTURE
UNIVERSIDADE DE LISBOA

VANZA BELENOS

Índice

ÍNDICE	2
1 INTRODUSAUN	4
1.1 ANTESEDENTE SIRA	4
1.2 KNA'AR NO KONTEÚDU PMOT NIAN	4
1.3 METODOLOJIA	6
2 KUADRU ESTRATÉJIKU NO MODELU ORDENAMENTU TERRITORIÁL	8
2.1 VIZAUN	8
2.2 PILAR NO OBJEKTIVU ESTRATÉJIKU SIRA	8
2.3 ESTRATÉJIA DEZENVOLVIMENTU TERRITORIÁL NO MODELU ORDENAMENTU	10
3 PROPOSTA PLANU NIAN	16
3.1 KONDISIONANTE SIRA	17
3.1.1 <i>Rekursu naturál sira</i>	17
3.1.2 <i>Risku Naturál no Antropojéniku sira</i>	18
3.1.3 <i>Patrimóniu Kulturál</i>	19
3.1.4 <i>Infrastrutura no Ekipamentu ho Utilizasaun Kolektiva sira</i>	19
3.2 UZU RAI NIAN	22
3.2.1 <i>Klasifikasaun no Kualifikasaun Rai nian</i>	22
3.2.2 <i>Estrutura Ekolójika</i>	25
3.2.3 <i>Zona Estratéjika Dezenvolvimentu sira</i>	26
3.3 PROGRAMA AKSAUN NO PLANU FINANSIAMENTU	28
4 IMPLEMENTASAUN PMOT NO MONITORIZASAUN	30
4.1 IMPLEMENTASAUN PMOT	30
ÍNDISE FIGURA SIRA	33

1 Introdusaun

Relatóriu ida-ne'e halo rezumu ida ba Planu Munispál Ordenamentu Bobonaro nian (PMOT), konsidera ninia konteúdu dokumentál sira, metodolojia no aktividade ne'ebé realiza ona, no mos fundamentasaun ba aksaun prinsipál no medida ordenamentu sira. Relatóriu ida-ne'e hanesan **Sumáriu Ezekutivu PMOT nian**, ne'ebé enkoraja atu konsulta dokumentu oi-oin ne'ebé halo parte integrante ba dokumentu ida ne'e.

1.1 Antesedente sira

Elaborasaun PMOT Bobonaro nian hatudu ona hosi Despaxu Konjuntu N.º 004/2022, 22 Marsu, hosi Ministériu Planu no Ordenamentu no Ministériu Administrasaun Estatal. Tuir despaxu, “responsabilidade ba artikulasaun sektoriál no kompatibilizasaun ho instrumentu planeamentu oi-oin sira (...)” delega ba “(...) Ministériu Planu no Ordenamentu, liu-hosi direksaun ordenamentu territóriu (DGOT), hanesan departamentu governamentál ne'ebé responsável ba elaborasaun PMOT Bobonaro nian no to'o ba instalasaun órgaun representativu Poder Lokál nian”. Tuir termu Rejime Jurídiku Instrumentu Planeamentu Territoriál (Dekretu-Lei nº 35/2021, 29 Dezembru), “artikulasaun sektoriál sei garante hosi serbisu Komisaun Konsultiva nian” “ne'ebé forma hosi representante entidade no serbisu administrasaun direta no indireta Estadu nian, hodi asegura kontinuasaun interese públiku ne'ebé relevante no tenke akompaña serbisu elaborasaun PMOT Bobonaro nian ho di'ak no kontinuada”.

Atu halo kompletu PMOT, Autoridade Munispál, ne'ebé mak iha territóriu munispál, sei kesi hosi instrumentu planeamentu territoriál sira seluk (Planu Nasionál Ordenamentu Territóriu) no rejime jurídiku sira iha ámbitu nasionál, hanesan, konservasaun natureza no biodiversidade nian, ordenamentu no jestaun área florestál sira, eksplorasau rekursu minerál sira, urbanizasaun no edifikasaun, proteksaun sívil, no seluk-seluk tan.

1.2 Kna'ar no konteúdu PMOT nian

PMOT mak instrumentu planeamentu no jestaun territóriu ida nian, ne'ebé mak hatu'ur iha eskala munispál, polítika ordenamentu territóriu no urbanismu ida nian. Tan nune'e inklui:

- Define estratéjia lokál ida ba dezvoltamentu territoriál ne'ebé sei hatu'ur iha modelu ordenamentu territóriu munispál ida;

- Hatu'ur rejime uzu rai nian ba territóriu munisipál hotu-hotu, ka, define destinu báziku ba rai sira no regula norma ba uzu, okupasaun no aproveitamentu rai nian;

- Hatu'ur kuadru programátiku ba intervensaun ne'ebé sei realiza, liu-liu ba infrastrutura no ekipamentu kolektivu sira, inklui ninia priorizasaun no meu finanseiru sira ne'ebé presija hodi bele realiza.

Tan nune'e, PMOT iha elementu ne'ebé halo parte ba ninia konteúdu dokumentál.

PMOT nian dokumentu sira mak:

- Planta Kondisionante sira - identifika área no elementu hirak ne'ebé sujeitu ba restrisaun, limitasaun ka servidaun sira seluk ne'ebé impede forma espesífika aproveitamentu rai nian, inklui área proteksaun rekursu naturál sira, área proteksaun infrastrutura no ekipamentu ho utilizaun kolektiva sira, área proteksaun patrimóniu kulturál no área sujeita ba risku naturál no antropojéniku sira.

- Planta Ordenamentu - reprezenta modelu ne'ebé propoin ba organizaun territóriu munisipál nian hosi zonamentu rai nian, bazeia ba konjuntu kategoria ida, konsidera vokasaun rai no uzu ne'ebé domina, nune'e mos sistema povoamentu (perímetru urbanu no povoamentu rurál sira), infrastrutura no ekipamentu ho utilizaun kolektiva sira.

- Regulamentu – hatu'ur norma sira ne'ebé aplika ba restrisaun no kondisionante sira ba proteksaun rekursu, valór, infrastrutura no ekipamentu sira ne'ebé identifika iha Planta Kondisionante sira. Aplika mos ba rejime uzu rai nian ba klase no kategoria idak-idak ne'ebé hetan iha Planta Ordenamentu.

Aleinde dokumentu hirak ne'e, PMOT mos iha dokumentu komplementár sira, hanesan:

- Relatóriu Karakterizasaun no Diagnóstiku – iha análize ida no karakterizasaun territóriu munisipál ida ne'ebé detallada, ba nível sistema biofíziku nian, infrastrutura no ekipamentu ho utilizaun kolektiva sira nia, sistema sosioekonómiku nia, okupasaun rai nia no patrimóniu kulturál nian, inklui diagnóstiku sínteze ida.

- Relatóriu Modelu Organizaun Territoriál – hatu'ur vizaun no estratéjia dezvoltamentu territoriál munisipál, ne'ebé reflète ba modelu organizaun espasiál, objektivu estratéjiku no unidade territoriál sira;

- Relatóriu Ambientál – avalia impaktu ambientál ne'ebé mai hosi implementasaun estratéjia dezvoltamentu territoriál nian, konsidera senáriu tolu (laiha planu, implementasaun partiál no implementasaun totál planu nian);

- Programa Aksaun no Planu Finansiamentu – hatu'ur aksaun ne'ebé presija hodi atinje objektivu estratéjia nian no suporta uzu no aktividade sira ba territóriu. Ba aksaun idak-idak, identifika faze

no fonte finansiamentu nian, atu adopta hosi administrasaun sentráal no lokál no rejista iha entidade kompetente nian orsamentu.

1.3 Metodolojia

Elaborasaun PMOT nian hala'o iha faze tolu:

Faze 1 - Karakterizasaun no Diagnóstiku: mak hanesan halibur konjuntu dados no informasaun baze hosi entidade sira, hosi representasaun munisipál no nasional, hodi halo karakterizasaun territóriu munisipál no elabora diagnóstiku ida, atu informa definisaun ba estratéjia dezvoltimentu nian. Representasaun gráfika karakterizasaun territóriu nian presija iha elaborasaun kartografia temátika ida ne'ebé adekuada, konstitui hosi:

- Limite Administrativu sira, Fonte: Direksaun-Jerál Estatística (2022);
- Rede Estrada: halo hosi baze OpenStreetMap (2022), ortomosaico (LiDAR 2014) no dokumentu *Rural Roads Master Plan Investment Strategy 2016-2020* (Ministériu Obras Públikas, Transporte no Komunikaun, 2015);
- Imajen LiDAR 2014 ne'ebé hetan hosi Ministériu Planu no Ordenamentu (MPO).

Atu halo kompletu rekolla informasaun nian, rona direta mos komidade sira (Administradór Postu sira, Xefe Suku no Lia-Na'in sira) no representante serbisu oi-oin iha Autoridade Munisipál.

Hosi faze ida ne'e, hamosu Relatóriu Karakterizasaun no Diagnóstiku, ne'ebé halo parte mos Planta Enkuadramentu Munisípiu nian, Planta Okupasaun Rai nian no Planta Sínteze.

Faze 2 – Estratéjia no Modelu Organizaun Territoriál: mak hanesan definisaun kuadru estratéjiku dezvoltimentu munisipál ida. Iha faze ida-ne'e, konsultasaun ho entidade munisipál sira liu-hosi konstituisaun Grupo Serbisu Munisipál importante tebes, ho objektivu rua: validasaun ba diagnóstiku ne'ebé halo iha faze liu ba; identifikaun, lokalizasaun no priorizasaun ba aksaun no medida sektoriál sira ho ekspresaun territoriál. Rezultadu hosi serbisu hamutuk ho munisípiu sira mak lori ekipa hakat ba oin ho definisaun ba estratéjia dezvoltimentu ida no modelu ordenamentu, hatudu iha Relatóriu Modelu Organizaun Territoriál.

Iha tempu ne'ebé hanesan, Relatóriu Ambientál desenvolve hodi bele avalia impaktu hosi medida ne'ebé mai hosi aplikasaun estratéjia nian, valida konverjénsia entre PMOT nian objektivu estratéjiku sira ho objektivu dezvoltimentu sustentável nian (ODS).

Faze 3 - Proposta Planu: mak hanesan materializasaun ba estratéjia no modelu ordenamentu, liu-hosi elaborasaun konteúdu fundamentál PMOT nian (Planta Kondisionante, Planta Ordenamentu

no Regulamentu). Planu nian komponente hirak sira ne'e tenke iha leitura ida ne'ebé integrada no determina regra sira ne'ebé aplika ba operasaun transformasaun, uzu no okupasaun rai nian. Ho objektivu atu implementa PMOT, faze ida-ne'e inklui mos elaborasaun Programa Aksaun no Planu Finansiamentu, ne'ebé hatudu medida no aksaun prinsipál sira, hodi operacionaliza estratéjia no modelu ordenamentu ida ne'ebé propoin.

Ho faze ida-ne'e to'o ona rohan, aleinde apresentasaun no esplikasaun planu nian, entidade munsipál sira hato'o ona sira niaa hanoin kona-ba opsaun sira ba ordenamentu.

Partisipasaun hosi ajente lokál sira nian, esensiál ba PMOT nian faze elaborasaun sira hotu. Serbisu hamutuk mak fundamentál hodi garante aplikasaun planu nian hosi parte entidade munsipál sira no hosi comunidade lokál, iha futuru.



Figura 1 - Munisípiu Bobonaro. Cailaco, hare'e ba Foho Loelaku. Fonte: Projetu PMOT 2022.

2 Kuadru Estratéjiku no Modelu Ordenamentu Territoriál

2.1 Vizaun

PMOT hatu'ur vizaun ba munisípiu Bobonaro, hanesan tuir mai:

Maliana hanesan sentru estruturante influénsia rejionál nian, ne'ebé liga ba relaksaun entre tasi-feto, tasi-mane no fronteira, liu-hosi sistema povoamentu poliséntriku, agregadór no katalizadór hosi territóriu ida ne'ebé iha vokasaun no diversidade barak.

2.2 Pilar no Objektivu Estratéjiku sira

Vizaun no estratéjia dezvoltimentu territoriál nian apoia hosi pilar estratéjiku 3 hosi ámbitu nasional, ne'ebé mai hosi dezafiu territoriál boot 3, ne'ebé hatu'ur hosi Programa Nasionál Ordenamentu Territóriu Timor-Leste nian (PNOT-TL). Ba nível munsipál, pilar estratéjiku sira ne'e realiza ba konjuntu ida hosi objektivu estratéjiku sira.

Pilar estratéjiku sira iha ámbitu nasional mak:

- Pilar 1. Halo uzu sira sai kompatível no prezerva no valoriza rekursu naturál sira
- Pilar 2. Promove ekuidade espasiál no koezaun territoriál
- Pilar 3. Potensia vokasaun territoriál sira no dezvoltimentu sócio-ekonómiku

Objektivu estratéjiku sira iha ámbitu munsipál mak:

Pilar 1: Halo uzu sira sai kompatível no prezerva no valoriza rekursu naturál sira	1.1 Prezerva biodiversidade no jeodiversidade
	1.2 Hatuun faktór risku naturál sira
	1.3 Proteje rekursu naturál sira
Pilar 2: Promove koezaun territoriál	2.1 Organiza rede povoamentu, hamosu sinerjia no komplementariedade funksionál sira
	2.2 Hatun tempu deslokasaun nian entre sentru urbanu estruturante sira no komplementár sira, hasa'e ligasaun no kualidade rede estrada nian no hadi'ak serbisu transporte públiku terrestre nian
	2.3 Hasa'e taxa kobertura be'e moos no garante asesu jeral ba infrastrutura fornesimentu, saneamentu no telekomunikasaun
	2.4 Garante asesu ba ekipamentu no serbisu sosiál ne'ebé jeral no justu
	2.5 Estabelese orientasaun ba prinsípiu klasifikasaun no definisaun nível proteksaun nian ba patrimóniu material ne'ebé sei klasifika
	2.6 Hamosu kondisaun ba valorizasaun no divulgasaun kulturál nian, ne'ebé liga ba dinamizasaun turística
	2.7 Hado'ok populasaun hosi perigu naturál
Pilar 3: Aproveita vokasaun territoriál sira no dezenvolvimentu sósio-ekonómiku	3.1 Aproveita rekursu minerál sira ho dalan ne'ebé sustentável
	3.2 Aproveita potenciál agríkola/pisíkola/pekuária hodi haforsa seguransa ai-han no hasa'e valór
	3.3 Promove kna'ar turizmu nian hanesan aktividade ekonómika
	3.4 Valoriza kna'ar kooperativa sira nian hanesan organizasaun sosiál no ekonómika ne'ebé fundamentál iha sistema produtivu lokál

2.3 Estratéjia Dezenvolvimentu Territóriál no Modelu Ordenamentu

Estratéjia dezenvolvimentu territóriál no modelu ordenamentu organiza hosi sistema reprezentasaun territóriál 4: sistema povoamentu, sistema infrastrutura no ekipamentu sira, sistema produtivu no sistema biofíziku.

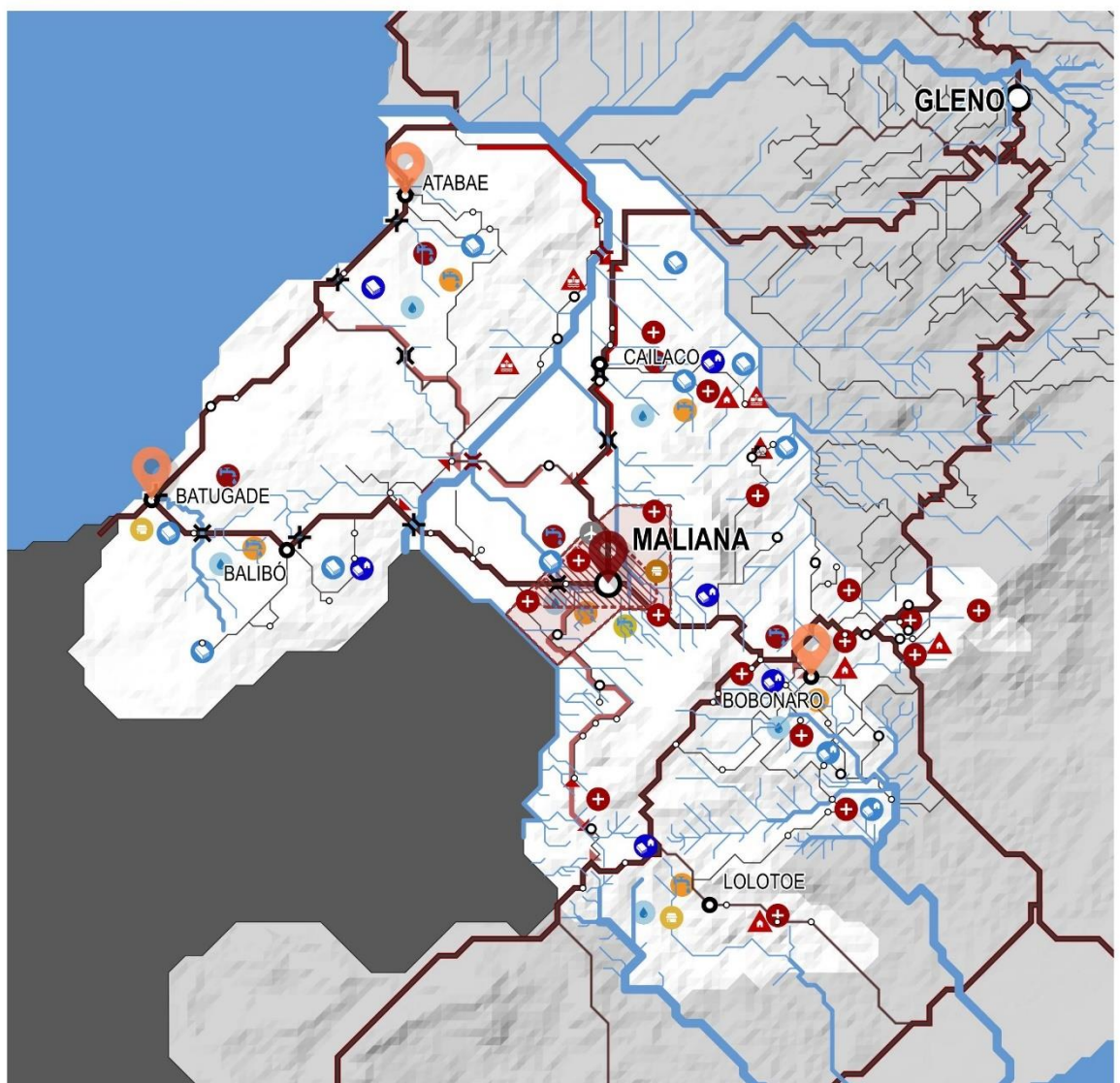
Iha munisípiu Bobonaro, sistema povoamentu mak sai baze sentrál ida ba estratéjia dezenvolvimentu ne'ebé rekomenda. Konsidera tendénsia demográfika hosi kresimentu populasionál no migrasaun hosi área rurál ba urbana sira, **Maliana konsidera hanesan povoamentu ho karáktek urbanu mesak**; nune'e, hirak ne'ebé mak sai hanesan rai urbanu, sei sujeitu ba delimitasaun perímetru urbanu. Identifika ona iha rede urbana nasional hanesan Sidade Rejionál (PNOT), Maliana konsidera hanesan Sentru Urbanu Estruturante (SUE) munisípiu nian no rejiaun osidentál Timor-Leste nian, iha ne'ebé estrutura tuir **modelu organizaun poliséntrika**, sistema povoamentu munisipál hotu-hotu. Sistema povoamentu ida ne'e integra mos povoamentu rurál sira seluk iha rai rústiku - Sentru Komplementár sira - Bobonaro, Aidabaleten/Atabae e Batugadé - no Sentru sira Seluk (SS) Cailaco, Balibó e Lolotoe - ho vokasaun espesífika sira, estratejicamente fahe iha territóriu no ida ne'ebé define hanesan pólu dezenvolvimentu lokál, iha kna'ar prinsipál hodi hatu'ur populasaun iha meiu rurál no hatu'un tendénsia migrasaun hosi área rurál ba urbana. Tanba razaun ida-ne'e, importante atu hatene diferensa entre povoamentu sira ne'e hosi aglomeradu rurál sira seluk, prevee tipu povoamentu rurál rua, tuir ierarkia no funsaun ne'ebé mak dezempeña iha estrukturasaun territóriu.

Konsolidasaun sistema povoamentu nian no garantia kondisaun ida ne'ebé hanesan iha asesu ba serbisu, ekipamentu ho utilizaun kolektiva no beins no serbisu ho interese jerál sira, depende ba implementasaun estratéjia asesibilidade viária ida. Estratéjia ida ne'e prevee **amentu nível konektividade no redundánsia rede estrada prinsipál nian**. Objektivu mak atu garante amentu ligasaun nia hosi sentru idak-idak (SUE no SK) no asegura ligasaun Maliana nian ho fatin sentrál sira seluk (SUE seluk no SK ne'ebé la halo parte ba munisípiu) no ho zona potensial dezenvolvimentu ekonómiku, representa Eixu Dezenvolvimentu sira (ED). Realiza liu-hosi konjuntu intervensaun ne'ebé prevee ona iha Programa Aksaun, hanesan: haforsa ligasaun Maliana-Gleno liu-hosi Cailaco no Hatulia, Maliana-Zumalai-Suai/Betano liu-hosi Bobonaro, no Maliana-Batugadé-Atambua liu-hosi Balibó; konstrusaun ligasaun foun ida entre Maliana-Atabae/Aidabalataen liu-hosi Cailaco; haforsa ka kria eixu rede estrada sekundária sira seluk.

Sistema povoamentu no sistema infrastrutura no ekipamentu sira mak suporte hodi potensia vokasaun territóriál sira no sistema produtivu munisípiu nian, no promove ninia dezenvolvimentu sócio-ekonómiku. Iha kazu ida ne'e, estratéjia dezenvolvimentu **valoriza no potensia diversidade**

ne'ebé mak karakteriza territóriu munisípiu Bobonaro nian, rekoñese valór hosi ninia rekursu endójenu sira no promove **dezenvolvimentu sektór produtivu ba nível barak**. Hanesan: produsaun agropekuária no agroflorestral, ekonomia tasi nian, dezenvolvimentu ekonomia fronteira nian, dezenvolvimentu transformadór sira ne'ebé liga ba produsaun agríkola no aktividade terseária sira. Tan nune'e, modelu ordenamentu prevee ordenamentu ba fatin rústiku, iha ne'ebé konsidera potenciál ne'ebé área balun apresenta ba eksplorasau agríkola ekstensiva no intensiva, identifika Zona Agríkola hodi Potensia sira ka Zona ho Kapasidade Agríkola sira, dalaruma halai ba liu dezenvolvimentu agricultura irrigada nian (pur ejemplu, Natar Maliana nian), ka liga liu ba indústriia horticultura, aproveitamentu produsaun balada no akuakultura (pur ejemplu, Bobonaro ka eixu Cailaco-Hatulia). Modelu ordenamentu hare'e didiak mos Zona Estratéjika Dezenvolvimentu sira (ZED), ne'ebé la forma kategoria uzu rai autónoma, sira sai hanesan kítika hodi promove dezenvolvimentu sosio-ekonómiku territóriu nian. Kriasaun Zona Lokalizacao Emprezariál iha Maliana, Batugadé no Matenua / Mota Nunura mak ejemplu ida hosi ne'e. Zona ho Kapasidade Turístika sira mak hanesan tasi Mandoki, ka pontu turístiku sira seluk hanesan Bee-manas Marobo, Balibó, Bobonaro Vila, TBee-manas Borluli no Foho Loelaco / Abrigu Konis Santana.

Atu sustenta estratéjia dezenvolvimentu, modelu ordenamentu halo hodi garante proteksaun no valorizasaun área ne'ebé iha valór naturál no kulturál a'as no hatuun faktór risku naturál sira. Ba ida-ne'e, prevee ona konjuntu restrisaun no kondisioanante sira ba uzu rai nian, nune'e mos definisaun Estrutura Ekolójika Munsipál (EEM), ne'ebé iha rede fundamentál ba área protejida no área ne'ebé iha ambiente sensível sira (pur ejemplu, tasi-ibun sira, tasi, área ai-parapa sira, arriba, lagoa, no seluk-seluk tan), nune'e mos ba koredór ekolójiku sira hodi iha continuidade ekolójika, liu-liu iha mota sira.



Legenda | Legenda | Legend

Rede viária | Rede viaria | Road network copy

— Estrada nacional | Estrada nasional | National road

— Estrada municipal | Estrada munisipal | Municipal road

Sistema de Povoamento

Sistema Povoamentu

Settlement System

Intervenções na infraestrutura rodoviária (Bobonaro)

↔ Nova ligação

↔ Beneficiação prioritária município

↔ Redução de tempo

Infraestruturas de Transporte

✈ Aeroporto/Aerodromo

Assumir a sede municipal como Centro Urbano Estruturante

▨ Centro urbano

▨ Área de influência do centro urbano

Rede de Povoamento

○ Nível 1 | Level 1

● Nível 2 | Level 2

○ Nível 3 | Level 3

○ Nível 4 | Level 4

⊕ Garantir o acesso universal a cuidados de saúde primários e a serviços de saúde especializados

Garantir o acesso à educação do nível de Ensino Básico

⊕ Aumento do número de equipamentos escolares do Ensino Secundário

⊕ Construção de dormitórios para alunos junto de equipamentos

escolares existentes

Garantir o acesso à educação do nível de Ensino Secundário

⊕ Aumento do número de equipamentos escolares do Ensino Secundário

⊕ Construção de dormitórios para alunos junto de equipamentos

escolares existentes

Garantir o acesso a mercados e melhorar a logística existente

⊕ Construção de mercados

⊕ Requalificação de mercados com obras de beneficiação

Reduzir a exposição da população à perigosidade natural

⚠ Intervenções de estabilização de vertentes

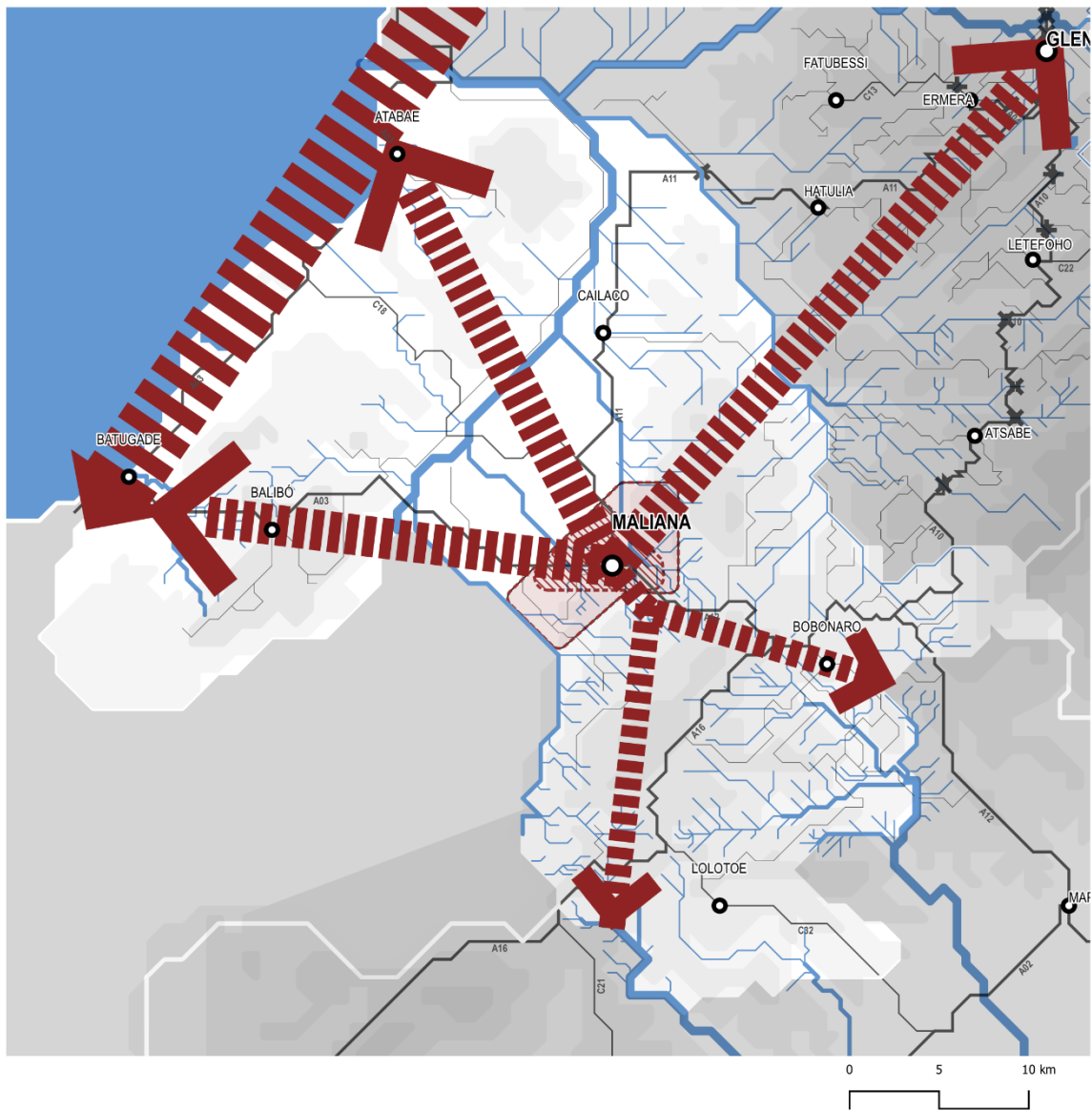
⚠ Intervenções estruturais de correção em linhas de água

⚠ Relocalização pontual de habitações e equipamentos

através de expropriação






Figura 2 – Sistema infraestrutura no Fasilidade sira no Sistema povoamentu hosi Relatório Modelu Organizaun Territoriál Bobonaro. Fonte: Projeto PMOT, 2022.



Legenda | Lejenda | Legend

Rede viária | Rede viaria | Road network

-  Estrada nacional | Estrada nasonal | National road
-  Estrada municipal | Estrada munisipal | Municipal road
-  Limite de município

Pontes | Ponte | Bridge

-  Ponte existente | Ponte ne'ebé iha | Existing Bridge

Hidrografia | Be'e dalan | Hydrography

-  Curso de água
-  Lagoa | Lagoa | Lake

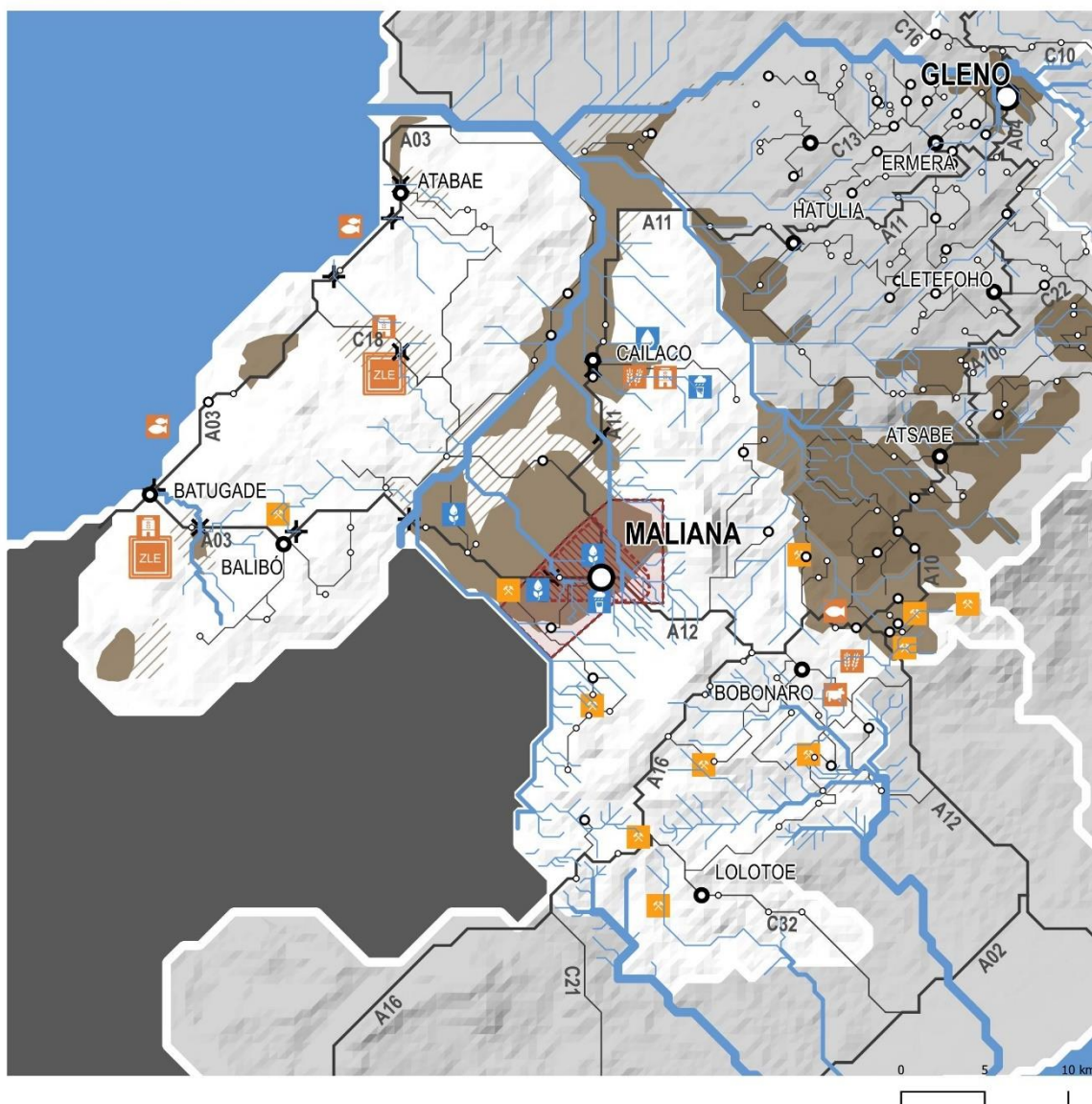
Rede de Povoamento

-  Nivel 1 | Level 1
-  Nivel 2 | Level 2

Eixos de Desenvolvimento | Eixu Dezenvolvimentu
Development Axis

-  Eixo de Desenvolvimento Estruturante
-  Eixo de Desenvolvimento de Primeira Prioridade
-  Eixo de Desenvolvimento de Segunda Prioridade

Figura 3 – Eixu Dezenvolvimentu hosi Relatóriu Modelu Organizaasaun Territóriál Bobonaro. Fonte: Projetu PMOT, 2022.



Legenda | Legenda | Legend

Rede viária | Rede viária | Road network

- Estrada nacional | Estrada nacional | National road
- Estrada municipal | Estrada municipal | Municipal road
- Estrada rural | Estrada rural | Rural road

Hidrografia | Be'e dalan | Hydrography

- Cursos de Água | Mota kiik | Waterlines

Assumir a sede municipal como Centro Urbano Estruturante

- ▨ Centro urbano
- ▨ Área de influência do centro urbano

Rede de Povoamento

- Nivel 1 | Level 1
- Nivel 2 | Level 2
- Nivel 3 | Level 3
- Nivel 4 | Level 4

Sistema Produtivo

Sistema Produtivu

Productive System

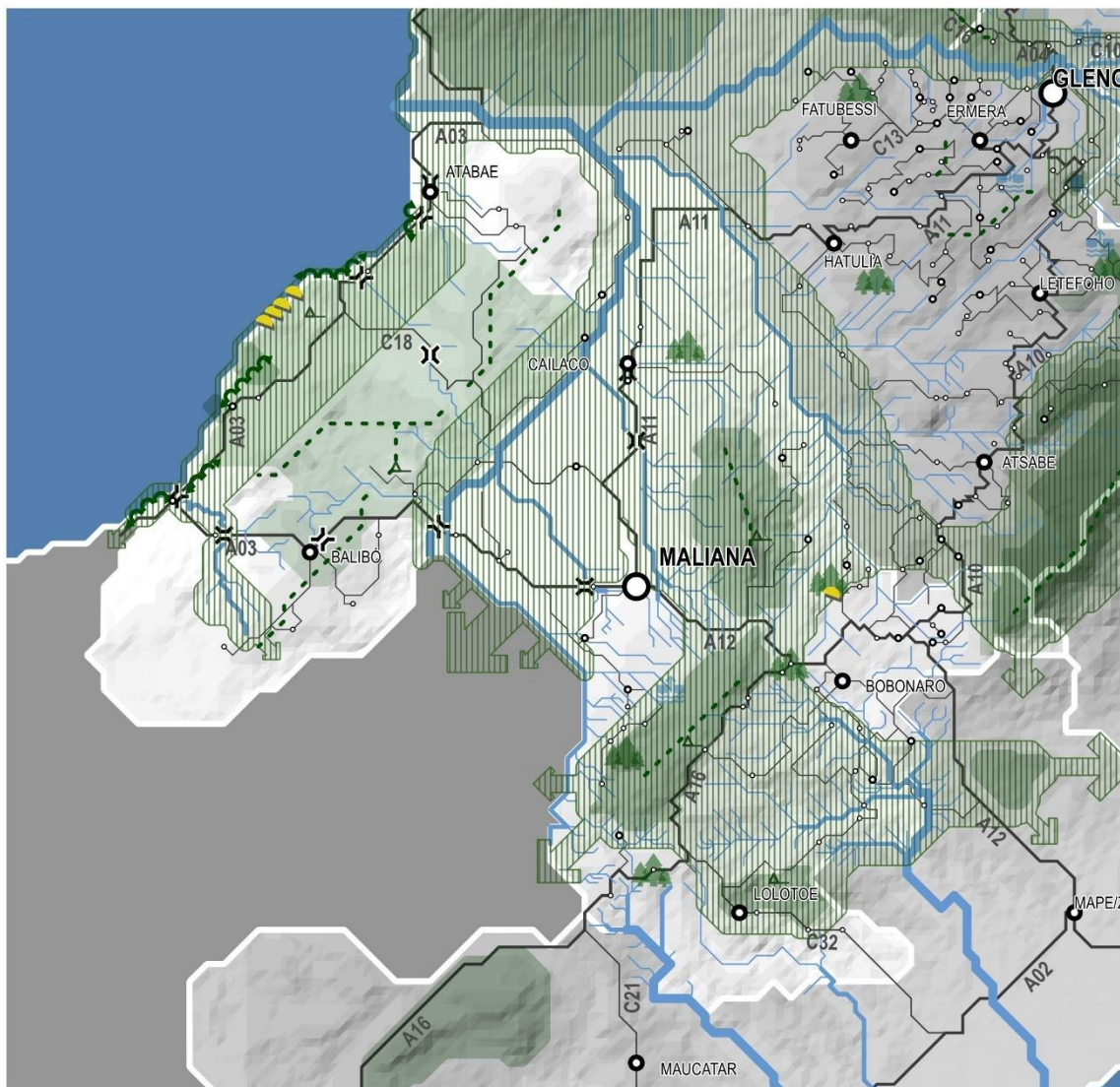
Propostas

- ▨ Zona de localização de empresas (ZLE)

Diversificação da produção alimentar

- ▨ Construção de centro de viveiros de aquacultura
- ▨ Desenvolvimento da indústria de horticultura
- ▨ Aproveitamento da produção animal
- ▨ Aproveitamento dos recursos pesqueiros e criação de condições para o processamento e armazenamento do pescado
- ▨ Construção de entrepostos logísticos
- ▨ Desenvolver indústria extração de recursos naturais
- ▨ Desenvolve industria hodi bele foti recurso natural sira To Develop resource extraction industry
- ▨ Aptidão Agrícola
- ▨ Agricultura | Agrikultura | Agriculture
- ▨ Implementação de sistema de irrigação em áreas de agricultura de regadio existentes
- ▨ Implementação de sistema de irrigação em áreas de agricultura de regadio existentes
- ▨ Concretização de projetos de irrigação
- ▨ Recolha da água da chuva para rega

Figura 4 – Sistema Produtivu hosi Relatório Modelu Organizasaun Territóriál Bobonaro. Fonte: Projeto PMOT, 2022.



Legenda | Lejenda | Legend

Rede viária | Rede viaria | Road network

- Estrada nacional | Estrada nasional | National road
- Estrada municipal | Estrada munisipal | Municipal road
- Estrada rural | Estrada rural | Rural road

Pontes | Ponte | Bridge

- ⌘ Ponte existente | Ponte ne'ebé iha | Existing bridge

Sistema Biofísico
Sistema Biofiziku
Biophysical System

Proteger áreas de elevado valor natural e cultural
Proteje area ho valor natural no kultural
To protect high natural and cultural value areas

- ▭ Áreas protegidas | Área protejida sira | Protected areas

Preservar a biodiversidade

Proteje biodiversidade
Preserve biodiversity

- ▨ Estrutura Ecológica Municipal | Estrutura Ecológica Munisipál | Municipal Ecologic Structure

Reduzir fatores de risco naturais

Reduz risku dezastre natural
Reduce natural risks susceptibility

- 🌲 Reflorestação como proteção ambiental
Reforestasaun atu protesaun ambiente nian
Reforestation as environmental protection

Proteger recursos naturais

Proteje rekursu sira

Natural resources protection

- 🏠 Proteção dos aquíferos e captações de água
Protosaun aquífero no be'e matan sira
Aquifer and springs protection

Proteção e/ou regeneração de floresta litoral intertidal/mangal
Protosaun no/ou rejenerasaun mangal
Protection and/or regeneration of intertidal forest/mangroves

- 🌿 Proteção e/ou regeneração de floresta litoral intertidal/mangal
Protosaun no/ou rejenerasaun mangal
Protection and/or regeneration of intertidal forest/mangroves
- 🌟 Potencial Turístico | Potensial Turistiku | Touristic Potential

Hidrografia | Be'e dalan | Hydrography

- 🌊 Cursos de água | Mota hiki | Waterlines
- 💧 Corpos de água | Be'e-ihum | Bodies of water
- ⚓ Picos | Tutun | Peaks
- ⋯ Linha de fecho principal | Linha fecho principal | Main ridge line

0 5 10 km

Figura 5 – Sistema Biofísico hosi Relatório Modelu Organizasaun Territóriál Bobonaro. Fonte: Projeto PMOT, 2022.

3 Proposta Planu nian

PMOT implementa modelu ida-ne'e, liu-hosi: Planta Ordenamentu, ne'ebé klasifika no kualifika rai iha kategoria oi-oin; Planta Kondisionante, ne'ebé identifika restrisaun sira ba uzu rai nian; no Regulamentu, ne'ebé iha norma. Hodi komplementa, iha mos Programa Aksaun no Planu Finansiamentu, ne'ebé hatu'ur aksaun ne'ebé presija hodi atinje objektivu estratéjia sira no suporta uzu no aktividade territóriu nian.



Figura 6 - Munisípiu Bobonaro. Tasi iha Aidabaleten. Fonte: Projtu PMOT 2022.

3.1 Kondisionante sira

Ordenamentu territóriu munispál depende ba estabesimentu konjuntu kondisionante sira, ne'ebé iha objektivu prinsipál atu asegura proteksaun rekursu naturál no valór patrimoniál sira, ne'ebé importante ba desenvolvimentu sustentável territóriu munispál nian, asegura mos proteksaun ema no sasan nian, karik akontese dezastre naturál ka antropojéniku (hosi orijen aktividade ema nian).

Kondisionante iha restrisaun, limitasaun ka servidaun sira seluk, ne'ebé bele impede forma spesífika ruma bainhira atu aproveita rai ruma, hanesan identifika ona iha Planta Kondisionante sira.

Kondisionante sira mak hanesan:

- a) Servidaun no Restrisaun Utilidade Públika sira (SRUP) ne'ebé refere iha lejislasaun nasionál ne'ebé iha vigór;
- b) Restrisaun komplementár sira seluk, ne'ebé maske la halo parte ba servidaun administrativa no restrisaun utilidade públika sira ne'ebé iha vigór to'o loron aprovasaun PMOT nian, maibe determinante hodi asegura proteksaun rekursu, valór, infrastrutura no ekipamentu sira.

Hosi importánsia ne'ebé iha ba interese públiku sira, norma no medida proteksaun sira ne'ebé fo sai iha Regulamentu, aplika ba SRUP sira no kondisionante sira seluk, sei laiha domínio ba rejime klasifikasaun no kualifikasaun uzu rai nian.

Reprezentasaun kartográfika kondisionante sira nian, ne'ebé liga ba proteksaun rekursu, valór, infrastrutura no ekipamentu sira, iha karákteer ne'ebé indikativu. Tanba ida-ne'e, bainhira iha transformasaun uzu no okupasaun rai nian, inklui operasaun urbanizasaun no edifikasaun nian, importante atu entidade administrasaun sira ne'ebé kompetente iha kestaun ne'e halo verifikasaun iha kondisionante sira nian fatin, promove realizasaun estudu ida ne'ebé detalladu no halo avalisaun.

3.1.1 *Rekursu naturál sira*

Área Protejida sira: área protejida hotu-hotu ne'ebé refere iha Sistema Nasionál Área Protejida nian no hirak ne'ebé sei klasifika iha âmbito Sistema Nasionál Área Protejida, mak sai hanesan objektu ba proteksaun. Territóriu Bobonaro inklui área protejida sira, hanesan: i) Parke Nasionál Foho Tatamailau; ii) Rezerva Naturál Lagoa Loihunu.

Rekursu Ídriku sira: rekursu ídriku sira, hanesan bee, rai-leten no rai-okos, inklui leitu, marjen no zona adjasente sira, mak sai objektu ba proteksaun. Integra mos proteksaun rekursu ídriku sira, hanesan:

- tasi no zona tasi-ninin no illa, illeu, baía no estuáriu nian sorin, tenke iha 50 metrus proteksaun;
- bee mota no área besik bee-lihun sira, bee-lihun no lagoa no rai ne'ebé iha besik, ho esepisaun bee privada ka komunitária sira, aseguza área proteksaun ne'ebé mak koresponde ba nível a'as bee-sa'e nian, ne'ebé hatene;
- Albufeira Bee Públika sira, Bee-Matan, Kaptasaun Bee Rai-Okos ba Abastesimentu ka Uza ba buat seluk, ne'ebé ninia orijen mai hosi bee ba uzu no konsumu ema nian, tan nune'e konsidera hanesan rekursu importante hodi garante kualidade moris populasaun nian; aseguza zona proteksaun 500 metrus.

Proteksaun rekursu ídriku sira sei limita realizasaun aktividade sira ne'ebé bele lori perigu ba asesu bee ba populasaun no ba ninia kualidade.

Área Prospeksaun no Eksplorasau Rekursu Minerál sira: prospeksaun no eksplorasau rekursu minerál no jeolójiku sira mak sai hanesan objektu ba restrisaun uzu rai nian, hodi labele kompromete ninia eksplorasau aktuál no iha futuru, no mos aseguza ema no sasan sira nian seguransa, sustentabilidade ambientál, valorizasaun biofízika no rekonversaun paizajística ba área ne'ebé mak afekta hosi eksplorasau.

3.1.2 *Risku Naturál no Antropojéniku sira*

Área sujeitu ba Risku Naturál no Antropojéniku sira: proteksaun ema no sasan sira nian hosi ameasa risku naturál no antropojéniku sira mak valór ida ne'ebé presija iha kuidadu, liu-hosi kondisionante uzu rai nian. Nune'e, objektu kondisionante sira mak hanesan:

- área sujeita ba risku naturál sira, inklui hirak ne'ebé mak sujeita ba bee-sa'e, rai-halai, erozaun ídrika rai nian, rai-nakdoko, ahi-han rai no eventu anin-boot. Área ne'ebé sujeitu ba akontesimentu bee-sa'e no rai-halai kalkula ona hosi Modelu Dijitál Terrenu (ho rezolusaun 30m) no representa iha Planta Kondisionante ho forma ne'ebé indikativa.

- área sujeita ba risku antropojéniku sira, mosu hosi fabriku, armazenamentu no transporte produktu perigozu sira, ida ne'ebé tenke identifika no kartografada hosi Autoridade Munisipál.

3.1.3 Patrimóniu Kulturál

Medida no zona proteksaun sira hatu'ur ba patrimóniu kulturál imóvel klasifikadu ka iha prosesu klasifikasaun, inklui patrimóniu arkeolójiku no jeolójiku, iha ne'ebé Autoridade Munisipál mak iha responsabilidade hodi halo inventariaisaun ba patrimóniu kulturál munisipál nian. Sasan sira ne'ebé inklui iha inventáriu munisipál ba patrimóniu kulturál mak sai mos objektu ba medida salvaguarda no valorizasaun, maske sira seidak klasifika tuir lei.

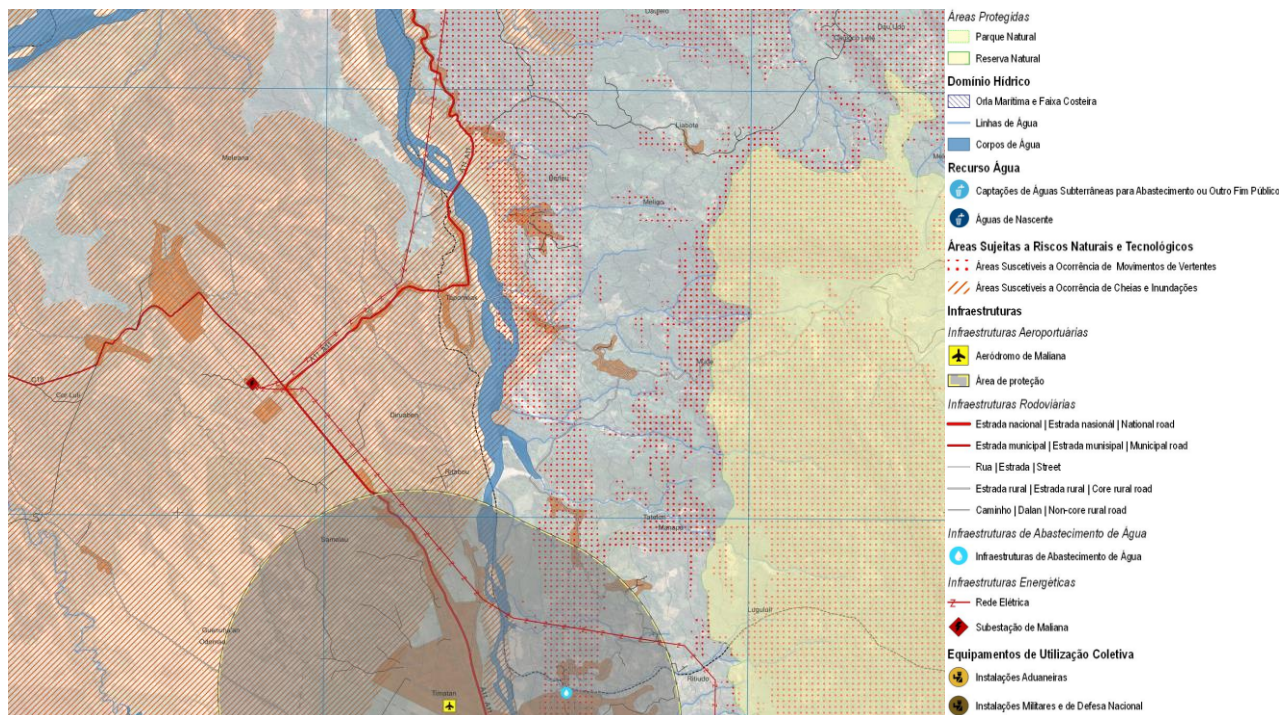


Figura 7 - Parte balun husi Planta Kondisionante sira. Fonte: Projtu PMOT 2022.

3.1.4 Infrastrutura no Ekipamentu ho Utilizasaun Kolektiva sira

Infrastrutura sira: infraestrutura estruturante sira hotu ne'ebé esensiál ba funcionamentu rede transporte ema, sasan no serbisu sira, liu-liu aeroportu, estrada, portuáriu no apoiu marítimu, abastesimentu bee, saneamentu no rezídiu sólidu urbanu, mak sai hanesan objektu proteksaun nian. Medida proteksaun nian natureza varia tuir tipu infraestrutura. Em jerál, objektivu mak bele realiza ninia dimensionamentu no funcionamentu, konsidera nafatin nesiedade aktuál no futuru nian, no garante ema no sasan sira nian seguransa.

Infraestrutura aeroportu sira - iha munisípiu Bobonaro iha Aeródromu Maliana de'it, ba ida ne'ebé hatu'ur área proteksaun 2500 metrus, hodi asegura ninia funcionamentu no seguransa ne'ebé di'ak, iha mos servidaun pasajen nian.

Infraestrutura rodoviária sira - hatu'ur ona espasu-kanál, ne'ebé inklui estrada no zona proteksaun nian. Espasu-kanál sira ne'e iha zona *non aedificandi*, ne'ebé mak aleinde garante seguransa no funcionamentu infraestrutura nian, sira mos asegura área reserva sira karik presija haluan iha futuru. Dimensiamentu espasu-kanál no zona proteksaun depende ba tipu estrada nian (10 metrus no 7 metrus ba estrada sorin-sorin, ba estrada nasional no munsipál sira), asegura mos zona proteksaun hanesan reserva ida hodi halo konstrusaun estrada foun sira. Iha aglomeradu urbanu no povoamentu rurál sira, estrada no nin perfíl-tipu tuir konjuntu kritériu ida, ho objektivu atu asegura dimensionamentu no funcionamentu ida ne'ebé loos.

Infraestrutura portuáriu no apoiu marítimu sira - instalaun portuária, inklui edifísiu, kais no estrutura apoiu nian ba apoiu, mak objektu ba servidaun administrativa no ba medida proteksaun ne'ebé bele inklui ho área terrestre no marítima, ho objektivu atu labele prejudika funcionalidade no seguransa infrastutura sira ne'e, garante kondisaun asesu ne'ebé presija.

Infraestrutura abastesimentu bee sira - kaptasaun bee, rezervatóriu no konduta adutora sira ba efeito abastesimentu bee nian ba populasaun protejidu tuir zona proteksaun sira, iha ne'ebé uzu no aktividade sira bandu ka kondisionadu, bele tau ba risku qualidade no seguransa bee nian ba konsumu ema nian.

Infraestrutura saneamentu sira - kanu no koletór rede kanu nian, estasaun tratamentu bee reziduál no fosa sétika sira mak sujeita ba delimitasaun zona proteksaun nian, ne'ebé proteje funcionamentu infraestrutura sira ne'e nian no garante kondisaun salubridade no seguransa ba populasaun no ambiente, proteje risku kontaminaun.

Rezíduo sólidu urbanu sira - iha instalasaun ba rekolla, tratamentu no valorizasaun rezíduo sólidu urbanu, nune'e mos iha ateru sanitáriu sira, zona no medida proteksaun sira buka atu proteje kondisaun salubridade no seguransa ba populasaun no ambiente, evita risku kontaminaun. Hanesan ejetplu, iha ateru sanitáriu sira, zona proteksaun ne'ebé refere tenke iha 400 metrus.

Infraestrutura enerjética sira - produtór sentrál sira no subestasaun transformasaun enerjia elétrika nian, nune'e mos liña Tensaun A'as no Média, mak objektu konstituisaun zona proteksaun nian hodi asegura funcionamentu infraestrutura no seguransa ema no sasan nian, bele mos sai hanesan servidaun administrativa no área reserva nian ba espansaun no rehabilitasaun rede nian.

Infrastrutura telekomunikasaun sira - prevee ona koredór rezerva nian ba implementasaun rede komunikasaun fibra ótika nian no intervensaun limitada, ne'ebé kompromete funksionamentu normal antena telekomunikasaun no ninia mantuensaun.

Ekipamentu ho Utilizasaun Kolektiva sira: sujeitu ba medida proteksaun ne'ebé realiza hosi zona proteksaun variável tuir ekipamentu ne'ebé refere, hanesan instalasaun militar no defeza nasionál, instalasaun aduaneira sira, ekipamentu saúde, no rate públiku no jardin Erói Pátria.

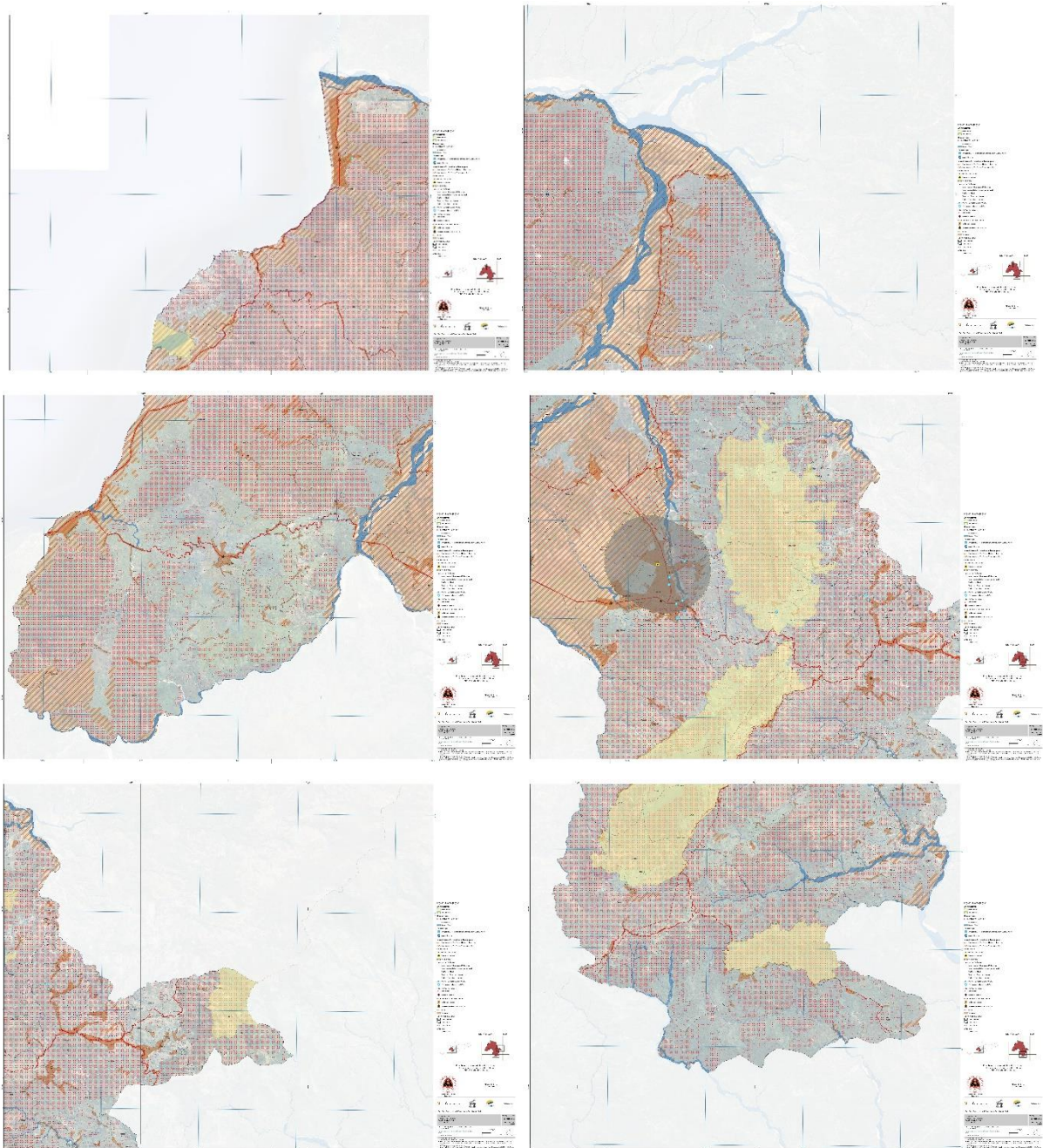


Figura 8 – Planta Kondisionante (fahe ba karta 6, ho 1:25.000). Fonte: *Projetu PMOT, 2023.*

3.2 Uzu Rai nian

Definisaun uzu rai nian ne'ebé mai hosi modelu ordenamentu hatudu iha Planta Ordenamentu, iha ne'ebé fahe limite ba kategoria rai ketak-ketak, tuir ninia finalidade. Regulamentu mak halo kompletu definisaun ida ne'e, iha ne'ebé koalia kona-ba norma sira ba kategoria idak-idak no identifika aktividade ne'ebé kompatível ka bandu no parámetru ne'ebé bele aplika.

3.2.1 *Klasifikasaun no Kualifikasaun Rai nian*

Territóriu munisipál klasifika hanesan rai rústiku no rai urbanu. Klase rai rústiku no urbanu fahe ba kategoria no subkategoria uzu rai nian, ne'ebé implika kriasaun regra ne'ebé espesífika ba idak-idak, tuir uzu ne'ebé mak domina iha ne'ebá ka propoin. Uzu ne'ebé domina mak hirak ne'ebé iha vokasaun preferensiál ba utilizasaun rai nian. Iha kazu hotu-hotu, simu mos uzu sira seluk, hanesan:

- i) uzu komplementár sira, maske la integra iha uzu ne'ebé domina, valoriza no hametin sira no kontribui ba área nian funsaun barak-barak;
- ii) uzu kompatível sira, mak hirak ne'ebé la kontribui ba valorizasaun ka hamtein uzu ne'ebé domina, maibe sira bele hamutuk, la fó estragu ba ambiente, urbanu, ekonomia no sosiál, no iha tempu hanesan kontribui ba área nian funsaun barak-barak;

Ba klasifikasaun no kualifikasaun rai nian, uza ona kritériu delimitasaun tuir mai:

Rai urbanu mak hanesan rai urbanizadu ka edifikadu totál ka parsial no rai ne'ebé iha urbanizasaun programável, ho vokasaun ne'ebé rekoñese ba prosesu urbanizasaun no edifikasaun. Sede munisípiu nian de'it mak prezenta karakterístika sira ne'e, tanba hanesan fatin ne'ebé iha nível infraestrutura no konsentrasaun funsaun no populasan ne'ebé a'as.

Kategoria ba funsaun sira ne'ebé identifika ba rai urbanu halo sai fleksível atu bele hakle'an liu tan hosi Planu sira ba Uzu Rai nian, ne'ebé sei realiza. Rai urbanu fahe tan ba kategoria planeamentu rua: rai urbanizadu no rai urbanizável.

Rai urbanizadu konsidera hanesan rai barak liu mak iha iha infraestrutura iha rai urbanu. Iha fatin habitasionál sira, hirak ne'ebé iha uzu rai aktuál ba habitasaun, pelu menus 50%. Fatin ho uzu mistu representa liu-hosi 50% ba área ho uzu laos habitasionál, laiha domínio ba uzu espesífiku sira seluk. Rai ne'ebé iha infraestrutura ka ekipamentu sira, ho área boot liu-hosi 1ha mak kualifika hanesan fatin ho uzu espesial. Iha zona ho konsentrasaun aktividade ekonómika boot (liu-hosi 50% uzu rai aktuál) hetan kategoria fatin ba aktividade ekonómika. Ikus liu, espasu verde mak fatin matak ho utilizasaun

kolektiva ka ho nesesidade ba proteksaun risku iha área urbana sira, bele integra iha domíniu públiku ka privadu.

Konsidera hanesan **rai urbanizável**, hirak ne'ebé laiha infraestrutura no/ka urbanizasaun, buka atu klasifika hanesan urbanu ba espansaun urbana iha futuru. Programasaun rai urbanizável nian halo, bazeia ba espektativa aumentu populasaun nian iha área urbana sira, hodi simu kresimentu ne'ebé hein, ho dalan ne'ebé rasionál no sustentável. Hosi pontudevizta uzu ne'ebé domina nian, kategoria planemanetu rai urbanizável prevee kategoria funksionál sira ne'ebé hanesan ho hirak ne'ebé hatu'ur ona iha rai urbanizadu. Nune'e, fatin habitasionál sira konsidera importante hodi aseguira projeksaun demográfika 2033 - ho 27.430habitante iha Maliana, ho taxa variasaun 24% kompara ho 2022. Fatin ho uzu mistu sira, aktividade ekonómika no uzu espeisial sira nebe'e prevee ona iha rai urbanizável, determina hodi simu espansaun no ampliasaun área sira, ne'ebé iha momentu ida ne'e hatudu ona ba uzu ne'ebé hanesan.

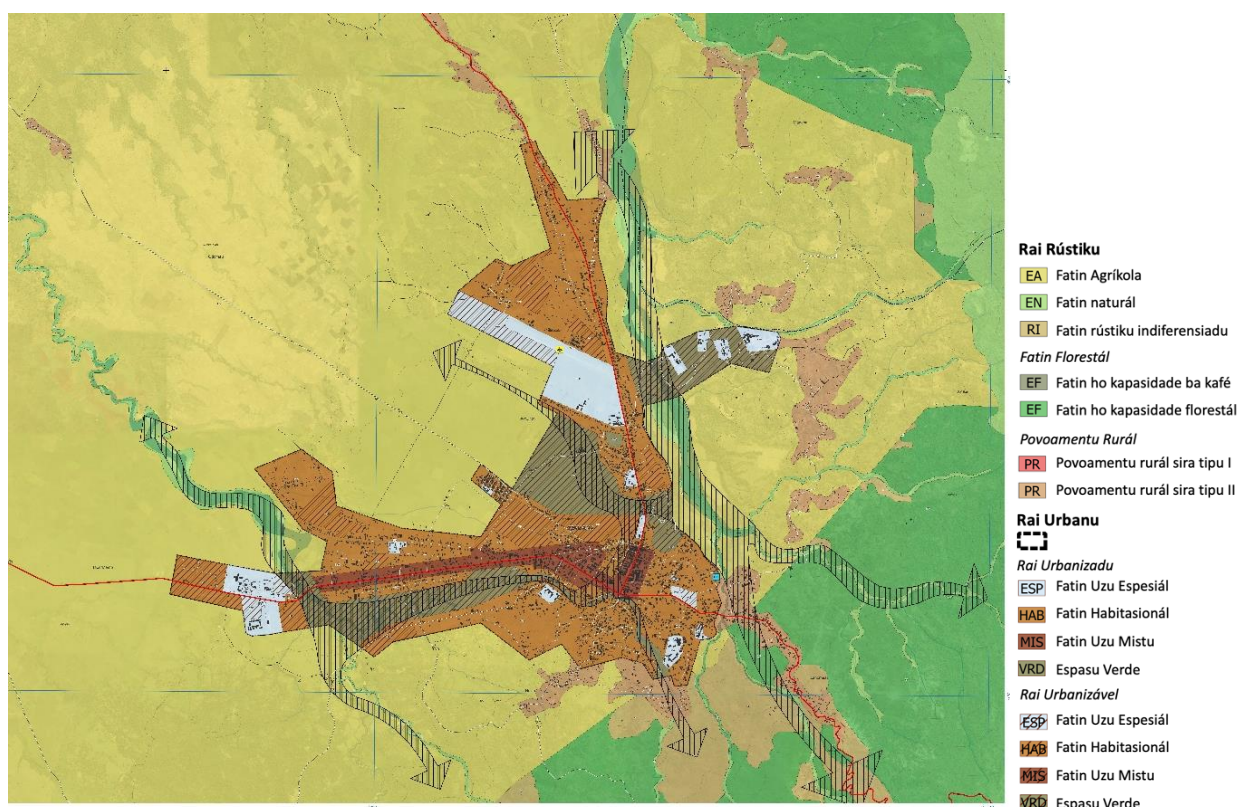


Figura 9 – Parte balun husi Planta ordenamentu Fonte: Projueo PMOT, 2023.

Delimitasaun **rai rústiku** buka atu kombate fragmentasaun sistema produtivu no aseguira ninia racionalidade, no impede edifikasaun ne'ebé namkari iha rai rústiku, limita edifikasaun, maior parte ba povoamentu rurál sira ne'ebé identifika. Iha tempu hanesan, kontribui ba diversifikasaun uzu nian, liu-liu iha fatin rústiku indiferensiadu sira. Iha klasifikasaun ida-ne'e, bele iha konstrusaun ba instalasaun apoiu ba aktividade agrícola, florestál ka pekuária eskala familiar, no ba unidade turística

sira iha fatin rurál ka natureza, limita mos konstrusaun iha estrada nasional nian sorin (estrada ne'ebé la halo parte ba povoamentu rurál) hodi bele impede dispersaun edifikasaun nian no la prejudika funsaun estrada hosi eixu sira ne'e.

Ba fatin agríkola sira, konsidera uzu agríkola aktual hamutuk ho rai ne'ebé identifika ona ho kapasidade agríkola, fo importánsia mos ba ninia karakterístika pedalójika sira. Ho klasifikasaun ida ne'e, buka atu hasa'e kapasidade agríkola munisípiu nian, hatu'ur limitasaun ba konstrusaun habitasaun foun sira, no impede fragmentasaun no dispersaun estrutura produtiva.

Fatin florestál sira mak inklui territóriu sira ne'ebé iha uzu rai aktuál nian, barak liu ba floresta. Iha kategoria ida ne'e, sei tau kondisaun ruma ba konstrusaun habitasaun foun ba pre-existénsia asesu estrada nia, hodi mantein potenciál produtivu floresta nian. Kategoria ida ne'e fahe ba: i) fatin ho kapasidade ba kafé: fatin florestál sira ho kondisaun di'ak tebes ba kuda kafé (liu-hosi 600 m altitude); no ii) fatin ho kapasidade ba floresta: fatin florestál sira seluk ne'ebé laiha kondisaun ba kualifikasaun hanesan fatin ho kapasidade ba kafé.

Fatin naturál sira mak hanesan área protejida sira, tasi, área ho ai-parapa sira no mota ne'ebé identifika iha karta okupasaun rai nian. Objektivu delimitasaun nian mak prezervasaun área protejida sira, prevensaun risku naturál sira, manutensaun siklu idrolójiku, proteksaun ekosistema no biodiversidade no valorizasaun paizajén. Iha kategoria ida-ne'e, limita konstrusaun edifikasaun foun sira, ho esepasaun hirak ne'ebé prevee ona iha termus regulamentu nian.

Fatin rústiku indiferensiadu sira mak hanesan zona tranzisaun sira entre povoamentu rurál no kategoria rai rústiku no inklui klase *Herbaceous crops small* hosi karta okupasaun rai nian.

Povoamentu rurál sira konsidera estratéjia ne'ebé define ona no diversidade aglomeradu rurál ne'ebé iha ona, bele hosi dimensaun ka pozisaun ierarkika rede urbana nian, hili subdivizaun ida ba kategoria rua:

- i) Povoamentu rurál sira tipu I: hanesan Sentru Komplementár sira (Aidabalaten/Atabae; Bobonaro; Batugadé) no Sentru Sira seluk (Cailaco; Balibó; Lolotoe) - klasifikasaun ne'ebé mai hosi Modelu Organizasaun Territoirál. Iha delimitasaun hosi povoamentu sira ne'e, sei asegura rezerva ida pelu menus 20% ba okupasaun rai aktuál nian, ba kresimentu no hatu'ur populasaun iha meu rurál, nune'e mos instalasaun infraestrutura, ekipamentu no estrutura apoiu sira, ne'ebé prevee iha Programa Aksaun.
- ii) Povoamentu rurál sira tipu II: mak povoamentu rurál sira seluk, ho populasaun boot liu 250 habitante, ne'ebé iha prioridade ba hatu'ur habitasaun iha meu rurál no ekipamentu báziku sira ne'ebé mak liga ba povoamentu sira ne'e.

3.2.2 *Estrutura Ekolójika*

Estrutura ekolójika munsipál mak konjuntu área, valór no sistema sira fundamentál ba proteksaun no salvaguarda ekosistema, prezervasaun no valorizasaun komponente ekolójika, ambientál no paizajístika sira. Estrutura ekolójika munsipál integra mos área protejida, fatin naturál, agríkola, florestál no rústiku indiferensiadu sira, ne'ebé hamosu territóriu kontínuo ne'ebé konsidera relevante ba prezervasaun, valorizasaun no konektividade sistema biofíziku, hanesan baze ba integridade uzu sustentável territóriu nian, ne'ebé bele halo koredór ekolójiku no estrutura ekolójika urbana.

Iha perímetru urbanu sira nian laran, estrutura ekolójika temi hanesan estrutura ekolójika urbana no hatene hanesan espasu verde ho utilizasaun kolektiva no fatin sira seluk, públiku ka privadu, ne'ebé nesesáriu ba kontinuidade, funsionamentu no valorizasaun ambientál, pazajístika no patrimonial fatin urbanu nian. Estrutura ekolójika urbana garante kontinuidade estrutura ekolójika munsipál iha rai urbanu.

Iha objektivu atu halo prezervasaun no promosaun komponente ekolójika no ambientál territóriu nian, asegura defeza no valorizasaun sistema biofíziku ne'ebé relevante, proteksaun zona ho sensibilidade boot ba risku naturál sira no halo promosaun sistema rekreiu no lazer nian. Tan nune'e, iha área integrante estrutura ekolójika nian, área rohan hosi rai ne'ebé sei halo intervensaun sei fahe limite ba impermeabilizasaun a'as, no aksaun ne'ebé sei realiza tenke asegura kontinuidade sistema no/ka ninia funsionamentu no valorizasaun ambientál.

3.2.3 Zona Estratéjika Dezenvolvimentu sira

Zona estratéjika dezenvolvimentu sira mak área lokalizasaun preferensiál ba aktividade ekonómika sira, ne'ebé konsidera estratéjika ba munisípiu, hanesan hirak ne'ebé identifika iha Planta Ordenamentu. Zona estratéjika dezenvolvimentu sira laos kategoria ida hosi uzu rai nian. Sira mak forma komplementár ida hosi kompatibilizasaun uzu espesífiku ho kualifikasaun rai nian iha zona balun, konsidera ninia lokalizasaun estratéjika iha kontekstu sistema produtivu, povoamentu no infrastrukturál.

O PMOT identifica três tipos de zonas estratégicas de desenvolvimento:

- a) **Zona ho kapasidade turístika sira** halo parte iha opsaun sira hosi planeamentu territoriál ka dezenvolvimentu sektoriál no iha área ho vokasaun ba aktividade turístika, ne'ebé kompatível ho rejime uzu rai nian hosi área ne'ebé integra. Iha zona sira ne'e, hatu'ur regra oi-oin ba kapasidade turístika, tuir tipolojia turístika nian;
- b) **Zona lokalizasaun emperezariál sira** halo parte iha opsaun sira hosi planeamentu territoriál ka dezenvolvimentu sektoriál no iha área ho vokasaun ba aktividade emperezariál, lojístika no industrial, ne'ebé kompatível ho rejime uzu rai nian hosi área ne'ebé integra;
- c) **Zona eksplorasaun rekursu naturál sira** mak área ho uzu barak liu ba aproveitamentu ekonómiku rekursu enerjétiku no mineral sira.

BOBONARO: Plano Munsipál Ordenamentu Terrítóriu

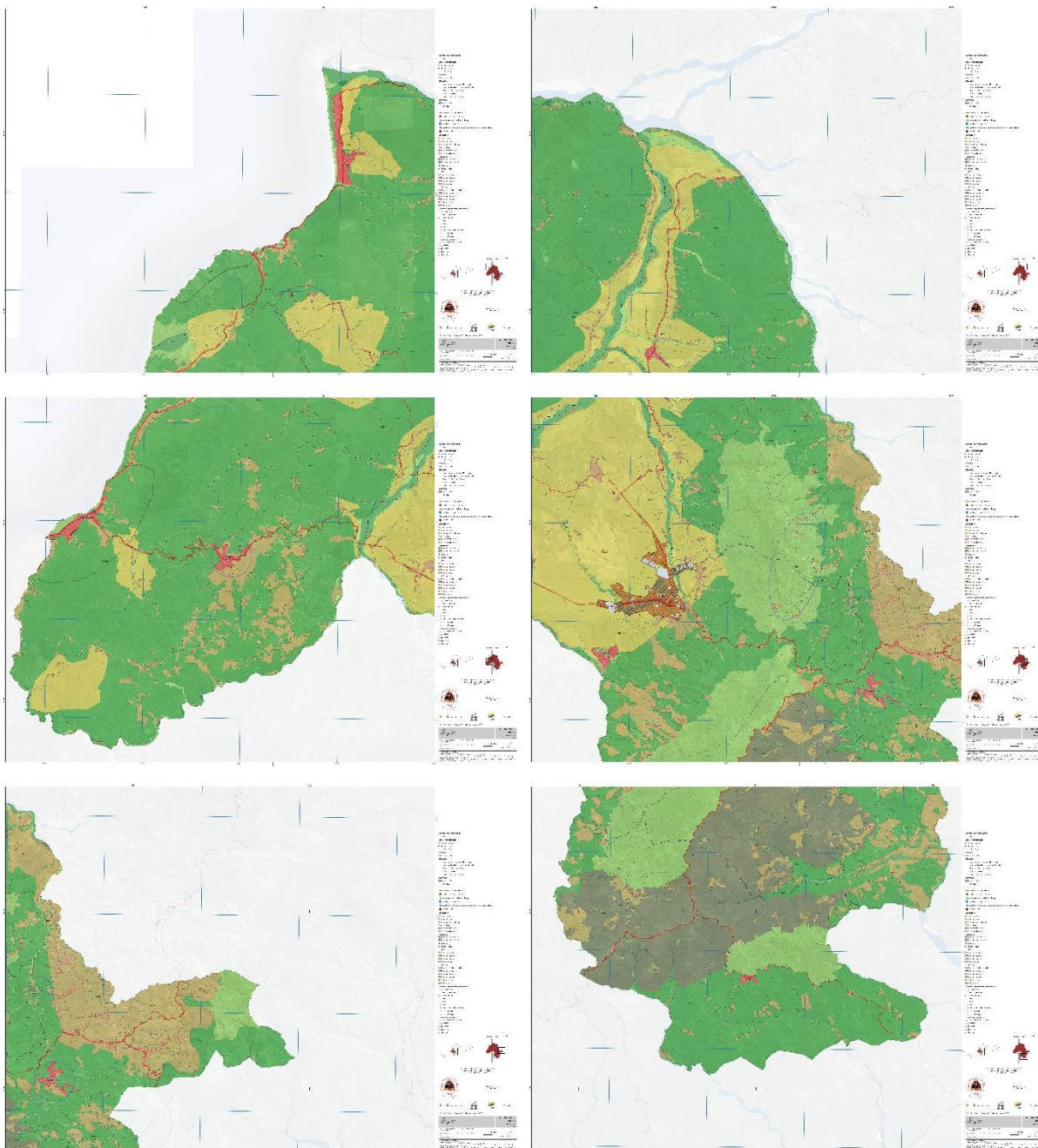


Figura 10 – Planta Ordenamentu (fahe ba karta 6, ho 1:25.000). Fonte: Projeitu PMOT, 2023.

3.3 Programa Aksaun no Planu Finansiamentu

Programa Aksaun mak dokumentu ida ne'ebé habadak konjuntu aksaun sira ne'ebé prevee no propoin ho insidénsia territoriál, ba tinan 10 nian laran, ne'ebé tau hamutuk ho aksaun hosi instrumentu planeamentu territoriál sira seluk, hanesan PNOT no PEDM.

Planu Finasiamentu mak dokumentu ida ne'ebé hatudu dimensaun kuantitativa no orsamentál hosi proposta ne'ebé hakerek iha Programa Aksaun.

Tan nune'e, elementu sira ne'e hatuur ligasaun PMOT nian ho instrumentu finanseiru hosi nível nasionál no lokál iha sektór administrasaun públika oi-oin.

Sistematizasaun aksaun sira nian, tuir lójika hosi ficha aksaun-tipu, ne'ebé organiza tuir pilar estratéjiku no tipolojia, permite atu identifika aksaun sira ne'ebé bele halo replikasaun iha territóriu, iha ne'ebé liga ba aksaun espesífika sira (no, tanba ne'e bele sura) ne'ebé bele integra ba Planu Finansiamentu.

Ba munisípiu Bobonaro, prevee aksaun espesífika hamutuk 183, organiza ba 67 aksaun-tipu, ne'ebé koresponde ba investimentu global ida, hamutuk USD241.965.808, ne'ebé signifika despeza média anual mak USD234.765.808. Valór investimentu global per kapita mak USD2.203.

Pilar Estratéjiku no Sistema sira	N.º Aksaun
Sistema biofíziku	17 aksaun
<i>Pilar 1: halo uzu sira sai kompatível no prezerva no valoriza rekursu naturál sira</i>	9 %
Sistema povoamentu / infraestrutura no fasilidade sira	128 aksaun
<i>Pilar 2: promove koezaun territoriál</i>	70 %
Sistema produtivu	38 aksaun
<i>Pilar 3: aproveita vokasaun territoriál sira no desenvolvimentu sócio-ekonomíku</i>	21 %
TOTAL	182 aksaun 100 %

Figura 11 – Programa Aksaun - Aksaun sira ne'ebé propoin tuir Pilar/Sistema. Fonte: Projeu PMOT 2022

4 Implementasaun PMOT no Monitorizasaun

4.1 Implementasaun PMOT

PMOT mak instrumentu referénsia ida ba Autoridade Munsipál hodi asecura ordenamentu no jestaun sustentável territóriu munsipál nian. Ho aprovasaun PMOT nian, aksaun hotu-hotu hosi iniciativa públika no privada sira ne'ebé sei implika alterasaun uzu no okupasaun rai nian, inklui obra urbanizasaun no edifikasaun sira, sei kontrola hosi Planta Kondisionante sira, Planta Ordenamentu no Regulamentu. Programa aksaun mak dokumentu referénsia hodi halo programa no kordena ezekusaun infrastrutura no ekipamentu estruturante sira ba dezvoltamentu munsipál, inklui investimentu estratéjiku sira seluk. Tan nune'e, formasaun ba estrutura téknika munsipál nian importante tebes.

PMOT tenke komplementa ho elaborasaun Planu Uzu Rai nian (liu-liu ba área urbana Maliana nian), planu jestaun área protejida sira no kartografia risku nian.



Figura 12 - Munisípiu Bobonaro. Dalan prinsipál iha Maliana. Fonte: Projetu PMOT 2022.

4.2. Monitorizasaun

Implementasaun PMOT nian tenke apoia hosi avaliasaun ida ne'ebé regulár ba medida ne'ebé propoin ba ordenamentu territóriu no efektu ne'ebé hein hosi investimentu iha infraestruturá no ekipamentu sira. Prosesu ida ne'e implika monitorizasaun dinámika territoriál sira liu-hosi konjuntu indikadór ida, ne'ebé hili hosi objektivu estratéjiku sira ne'ebé propoin no hosi prosesu avaliasaun ambientál, bazeia ba avalisaun estratéjika PMOT nian, relasiona ba Objektivu Dezenvolvimentu Sustentável sira (SDG, United Nations) adopta hosi Timor-Leste.

Propoin atu monitorizasaun halo tuir fazeamentu ne'ebé define ona ba programa aksaun, ka hafoin tinan 3, 6 no 10, hahu'u hosi momentu ne'ebé planu vigora ona. Iha apuramentu indikadór sira, balun bele konsidera importante ba susesu estratéjia nian, bele determina nesesidade hodi halo revizaun ka alterasaun planu nian tuir ninia dezempeñu.

Relatóriu

BOBONARO: Plano Munsipál Ordenamentu Territóriu

Pilar	Sistema	Indikadór sira	Fonte	Relaksaun SDG (R.Ambiental)	Tinan referénsia	Valor base
Halo uzu rai sai kompatível no prezerva valór naturál sira	Biofiziku	Proporsaun fatin importante ba biodiversidade tasi ka terrestre ne'ebé abranje hosi área protejida sira, tuir tipu ekosistema	Min. Agrikultura no Peskas	15	2022	9,28%
		Númeru área protejida sira ho órgaun jestaun ne'ebé define no nomeia no Planu Jestaun Área Protejida ne'ebé iha vigór	Min. Agrikultura no Peskas	-	2022	0
Promove koezaun territoriál	Povoamentu sira	Populasaun rezidente	Census*	-	2022	106 543
		Persentajen populasaun rurál	Census*	-	2022	79%
		Persentajen uzu rai aktuál - Área povoada (Territóriu ne'ebé artifizializadu)	Sentinel 2 LCCS /FAO	-	2015	1,35
		Nº Imóvél ne'ebé husi patrimóniu kulturál klasifikadu	Sec. Estadu Kultura	-	2022	0
		Ekonomia ne'ebé lakon direktamente hosi dezastre hanesan iha proporsaun Produutu Internu Brutu (%GDP)	Ministériu Finansas no ANPC	1	I.a.	n.a.
		Nº ema ne'ebé mate, lakon no afekta hosi dezastre sira, pur 100.000 habitante	LA Proteksaun Sivil / DN Dezastre Naturál / Aksaun Sosiál Munisípiu nian	13	I.a.	n.a.
		Persentajen populasaun ne'ebé hela iha área urbana sira iha habitasaun ne'ebé laiha kondisaun hela nian	Census	11	I.a.	n.a.
		Nº povoamentu nível 2 (sentru komplementár no sentru sira seluk) ne'ebé iha eskola sekundária ida, sentru saúde komunitáriu, igreja, merkadu no ekipamentu komunitáriu no dezportivu sira	Min. Edukasaun/EMIS no Munisípiu		2022	1/6
		Proporsaun populasaun ho asesu ba eletrisidade	Census / EDTL	7	2015	69,84%
		Taxa kobertura serbisu públiku ho bee kanalizada	Census	6	2015	56,96%
Promove koezaun territoriál	Infrastrutura no Ekipamentu sira	Persentajen uma-kain ne'ebé uza bee hosi fonte segura, ne'ebé iha trajetu ba-mai la liu hosi 30 minutu (nível báziku 2)	Census	6	2015	78,40%
		Persentajen uma-kain ho asesu ba instalasaun sanitária ne'ebé mesak no di'ak no ba eliminasaun razíduo iha fosa sétika	Census	6	2015	26,67%
		Índise asesibilidade rurál (Rural access index - RRPIS 2016-2020)	International Labour Organization / MOP	-	2020	49%**
		Persentajen populasaun ne'ebé hela la liu-hosi 45 min ho ain ba estabelesimentu edukasaun ensinu báziku	Census / Ánalize PMOT	-	2019	88,90%
		Persentajen populasaun ne'ebé hela la liu-hosi 60min ho motor ba estabelesimentu edukasaun ensinu sekundáriu	Census / Ánalize PMOT	-	2019	66,90%
		Persentajen suku ho 1 000 to 5 000 habitante ne'ebé iha Postu Saúde	Census / Ánalize PMOT	3	2021	67,57%
		Persentajen populasaun ne'ebé hela la liu-hosi 30min ho motor husi Postu Saúde	Census / Ánalize PMOT	3	2021	68,40%
		Persentajen uzu rai aktuál - Agrikultura (Kultura, Herbácea, Regadiu)	Sentinel 2 LCCS /FAO	-	2015	14,76
		Persentajen uzu rai aktual - Floresta	Sentinel 2 LCCS /FAO	-	2015	61,52
		Aproveita vokasaun territoriál no dezenvolvimentu sosio-ekonómiku	Produtivu	Área ho plantasaun kafé iha produsaun kompletu	Census Agrikultura (TLAC)	-
Proporsaun populasaun ne'ebé hela iha limite ki'ak, pur seksu, estatu serbisu nian no lokalizasaun jeográfika (urbanu/rurál)	Census			1	I.a.	n.a.
Nº habitante ne'ebé serbisu iha sektór agrikultura no produsaun kafé	Census Agrikultura (TLAC)			-	2019	79470
I.a. La Apuradu	* Rezultadu Preliminár sira			SDG: Sustainable Developments Goals, UN	** Valór média nasional de'it mak apuradu	

Figura 13 Tabela Indikadór ba Monitorizasaun PMOT nian tuir Pilar/Sistema. Fonte: Projeitu PMOT 2022

Índise Figura sira

FIGURA 1 - MUNISÍPIU BOBONARO. CAILACO, HARE'E BA FOHO LOELAKU. FONTE: PROJETU PMOT 2022.	7
FIGURA 2 – SISTEMA INFRASTRUTURA NO FASILIDADE SIRA NO SISTEMA POVOAMENTU HOSI RELATÓRIU MODELU ORGANIZASAUN TERRITORIÁL BOBONARO. FONTE: PROJETU PMOT, 2022.	12
FIGURA 3 – EIXU DEZENVOLVIMENTU HOSI RELATÓRIU MODELU ORGANIZASAUN TERRITORIÁL BOBONARO. FONTE: PROJETU PMOT, 2022.	13
FIGURA 4 – SISTEMA PRODUTIVU HOSI RELATÓRIU MODELU ORGANIZASAUN TERRITORIÁL BOBONARO. FONTE: PROJETU PMOT, 2022.	14
FIGURA 5 – SISTEMA BIOFÍZIKU HOSI RELATÓRIU MODELU ORGANIZASAUN TERRITORIÁL BOBONARO. FONTE: PROJETU PMOT, 2022.	15
FIGURA 6 - MUNISÍPIU BOBONARO. TASI IHA AIDABALETEN. FONTE: PROJUTU PMOT 2022.	16
FIGURA 7 - PARTE BALUN HUSI PLANTA KONDISIONANTE SIRA. FONTE: PROJUTU PMOT 2022.	19
FIGURA 8 – PLANTA KONDISIONANTE (FAHE BA KARTA 6, HO 1:25.000). FONTE: PROJETU PMOT, 2023.	21
FIGURA 9 – PARTE BALUN HUSI PLANTA ORDENAMENTU FONTE: PROJEUO PMOT, 2023.	23
FIGURA 10 – PLANTA ORDENAMENTU (FAHE BA KARTA 6, HO 1:25.000). FONTE: PROJETU PMOT, 2023.	27
FIGURA 11 – PROGRAMA AKSAUN - AKSAUN SIRA.NE'EBÉ PROPOIN TUIR PILAR/SISTEMA. FONTE: PROJETU PMOT 2022	28
FIGURA 12 - MUNISÍPIU BOBONARO. DALAN PRINSIPÁL IHA MALIANA. FONTE: PROJETU PMOT 2022.	30
FIGURA 13 – TABELA DE INDICADORES DE MONITORIZAÇÃO DO PMOT POR PILAR/SISTEMA. FONTE: PROJETO PMOT 2022	32